

Relatório de Sustentabilidade 2023





Sumário

Falas da liderança	4
Mundo Condor	9
Governança corporativa	18
Resultados	34
Natureza	41
Pessoas	48
Comunidade	57
Perspectivas	63
Conteúdos complementares	64
Informações corporativas	71
Créditos e agradecimentos	73

Nosso relatório

(GRI 2-1) (GRI 2-2) (GRI 2-4) (GRI 2-5) (GRI 2-14)

O Relatório de Sustentabilidade Condor 2023 foi elaborado por nosso time e inclui informações do Grupo Condor, composto por Condor S/A, Condor Pincéis, Condor Indústria de Plásticos, Condor Nordeste e Perfect Pro. Utilizamos os termos “Condor”, “Empresa” e “Organização” para nos referirmos ao Grupo. Dados específicos dessas empresas serão devidamente identificados, com notas de rodapé para explicações relevantes.

Este é nosso sexto Relatório e o primeiro baseado nas normas Global Reporting Initiative (GRI) para relatórios de sustentabilidade. Ele

apresenta nossos indicadores de desempenho, com referências apropriadas.

Publicado em setembro/2024, o Relatório cobre o ano-calendário 2023 e inclui dados comparativos dos últimos três anos – quando possível –, além de fatos relevantes até a data de aprovação.

O conteúdo foi avaliado e aprovado pela Presidência e pelo Comitê ESG da Condor. Não houve asseguração externa independente, exceto para as Demonstrações Financeiras, asseguradas pela Martinelli Auditores.

Como ler este relatório

(GRI 2-3)

O Relatório está dividido em três partes, contendo ícones para facilitar a navegação. Na primeira parte, apresentamos a visão dos nossos líderes sobre desenvolvimento sustentável, nossa Organização, principais fatos, conquistas, desafios e perspectivas. A segunda parte detalha nossas práticas econômicas, ambientais, sociais e de governança corporativa ao longo de 2023. Por fim, apresentamos nossa **Análise de materialidade**, o **Sumário de conteúdo da GRI** e **Informações corporativas**.



Clique no ícone para navegar pelo relatório

Dúvidas sobre as informações apresentadas neste Relatório? Fale conosco*:



condor@condor.ind.br ou condor.ind.br/contato

*Mais informações e contatos da Condor você confere em – **Informações corporativas**.



Seja bem-vindo à casa da Condor!

VOAR é um verbo que inspira! Desde 1929, somos a Condor, o pássaro forte e destemido que voa mais longe e mais alto. Nosso sonho é estar presente em todos os lares e negócios, cuidando das pessoas para que dediquem mais tempo ao que realmente importa.

Nosso propósito é fazer melhor a cada dia, tornando o cotidiano mais leve, prático e prazeroso. Por isso, a qualidade, a inovação e a segurança estão presentes em tudo o que fazemos. Valorizamos nossas raízes brasileiras, respeitamos a diversidade, promovemos oportunidades de crescimento e nos comprometemos com a comunidade e o meio ambiente.

O vermelho é nossa cor: da emoção, da vibração e da energia. Somos a Condor, sempre em movimento, a cada dia, para o que der e vier. Neste Relatório de Sustentabilidade feito para você, conheça a nossa Organização, o que fazemos e o que pretendemos fazer rumo a um futuro sustentável.

Veja o vídeo
que fizemos para comemorar
os 95 anos da Condor





A Jornada ESG da Condor teve início e estamos aqui para apoiá-la

(GRI 2-22) (GRI 2-11)

Comemoramos com entusiasmo os 95 anos* de tradição e excelência nos mercados de beleza, higiene, limpeza e pintura. Nosso objetivo é estar presente em todos os lares e negócios, cuidando das pessoas para que possam se dedicar ao que realmente importa.

Essa celebração foi iniciada ao final de 2023, quando o Conselho de Administração e a Diretoria decidiram abrir 2024 com uma jornada ESG** para identificar riscos e oportunidades, valorizando práticas econômicas, ambientais, sociais e de governança. Após interrupções causadas pela pandemia e ajustes estratégicos, retomamos a publicação do nosso Relatório de Sustentabilidade. Este é o sexto relatório e nossa intenção é torná-lo anual, informando *stakeholders**** sobre conquistas e desafios, além de comunicar resultados financeiros e de governança com clareza e transparência.

Vivenciamos uma transformação cultural, digital e organizacional, acompanhando os anseios por produtos eficientes, funcionais, justos e sustentáveis. Seguimos de perto as

tendências de sustentabilidade empresarial, minimizando riscos e explorando novas oportunidades de negócios com uma economia mais inclusiva e de baixo carbono.

Nosso propósito é “fazer melhor a cada dia”; com segurança, qualidade, inovação e sustentabilidade. Valorizamos nossas raízes brasileiras, respeitamos a diversidade, promovemos crescimento e nos comprometemos com a comunidade e o meio ambiente, mantendo firme nosso compromisso com a ética e boas práticas de governança.

Encerramos 2023 de maneira otimista, com importantes conquistas e um olhar positivo para o futuro. Agradecemos aos colaboradores, diretoria, clientes, consumidores e acionistas pela confiança e motivação para fazer sempre melhor. Muito obrigado e boa leitura.

Eduardo José Valério
Presidente do Conselho de Administração do Grupo Condor

“Nosso Conselho e a Diretoria decidiram abrir 2024, ano que celebra os 95 anos da Condor, com uma Jornada ESG para identificar riscos e oportunidades, além de valorizar antigas práticas ESG da nossa Organização”



(* Este Relatório de Sustentabilidade foi editado em 2024, ano em que comemoramos os 95 anos de fundação da Condor.
(**) ESG é um termo do idioma inglês que significa Environmental, Social and Governance, que representa um conjunto de práticas ambientais, sociais e de governança corporativa para promover a Sustentabilidade Empresarial.
(***) Indivíduos ou grupos que têm interesse ou são impactados pelas atividades de uma empresa ou organização. Incluem clientes, colaboradores, investidores, fornecedores, comunidades locais, governos e outros.



Desafios e oportunidades são a nossa marca

(GRI 2-22)

É com grande satisfação que compartilhamos o Relatório de Sustentabilidade Condor 2023, destacando conquistas e oportunidades de um ano desafiador. O cenário econômico brasileiro, ainda se recuperando da pandemia, trouxe altas taxas de juros, inflação e mudanças políticas. Mesmo assim, mostramos resiliência e adaptabilidade, ajustando nossa estratégia e registrando um crescimento significativo.

Alcançamos marcos importantes, com um faturamento histórico de R\$ 790 milhões, aumento de 6% em relação ao ano anterior. Destacamos o desempenho positivo dos negócios de higiene e da Perfect Pro, a estratégia de licenciamento com marcas como *Hot Wheels* e *Barbie*, e a atuação dos mais de 25 canais de vendas, levando nossos produtos a todo o Brasil e a mais de 20 países. Fechamos o ano com um Lucro Líquido consolidado de R\$ 45,4 milhões, um crescimento de 16,2% em comparação a 2022.

Nosso desempenho econômico e financeiro reflete a eficiência dos processos e a disciplina financeira da equipe, que manteve uma gestão de caixa sólida e respondeu rapidamente às demandas do mercado. Além das conquistas financeiras, reforçamos iniciativas para reduzir nosso impacto ambiental e promover práticas responsáveis, como captação de água da chuva e tratamento de resíduos sólidos.



“Nosso objetivo é que as ações e realizações da Condor sejam guiadas pela crença de que a Sustentabilidade é a base para o crescimento econômico. Através de práticas sustentáveis, asseguramos a longevidade das operações, promovemos inovação e fortalecemos diversidade, equidade e inclusão.”

Olhando para o futuro, estamos empenhados em investir, inovar e aprimorar processos. Terminamos o ano preparados para embarcar na Jornada ESG, que será crucial para a mudança na gestão e estratégia da Organização, ampliando nossa visão de confiança, qualidade e crescimento. Agradeço a todos pela dedicação e comprometimento. Este Relatório reflete nosso compromisso com transparência, ética e melhoria contínua. Desejo a todos uma excelente leitura e que possamos continuar construindo juntos um futuro mais sustentável e próspero.

Alexandre Wiggers
Diretor Presidente do Grupo Condor



Grupo Condor em 2023

Confira os principais resultados econômicos, ambientais, sociais e de governança da Organização:

195 milhões

de produtos vendidos em 2023



Resultados

R\$ 790 milhões

Receita bruta (+ 6,0%*)

R\$ 639,4 milhões

Receita líquida (+ 5,3%*)

R\$ 45,3 milhões

Lucro líquido (+ 16,2%*)

*Resultado da comparação entre o ano de 2023 com 2022.



Natureza

+ 39 milhões

de garrafas PET recicladas e reaproveitadas

+ 500 toneladas

de aparas recicladas e reaproveitadas

100%

da energia consumida oriunda de fontes renováveis

1,4 megalitros*

de água de chuva captados e reaproveitados

*Megalitro = 1,0 milhão de litros.



Pessoas e comunidade

55%/45%

Porcentagem de mulheres/homens no total de colaboradores diretos*

*1.351 colaboradores diretos em 31/12/2023.



Gestão e estratégia

+ 90%

do portfólio produzido no Brasil

Comitê ESG Condor

Implantação do Comitê ESG Condor, que conduzirá a Jornada ESG da Organização, atuando junto aos colaboradores e demais *stakeholders*, além de apoiar a governança no alinhamento e nas decisões estratégicas no contexto da sustentabilidade



Prêmios e reconhecimentos

Nosso modelo de negócio nos permite demonstrar o compromisso de gerar valor para todos os parceiros em mais de 25 canais de vendas. O foco nos clientes e consumidores, e a forte ligação da Condor com a comunidade foram distinguidos em 2023 com vários reconhecimentos e premiações.

Stand APAS Show 2023

Na maior feira supermercadista do mundo, a APAS Show, promovida pela Associação Paulista de Supermercados, fomos premiados em 2º lugar na categoria melhor conceito de estande de grande porte.

500 Maiores do Sul*

O Grupo Amanhã, referência em comunicação empresarial, há 33 anos avalia as 500 maiores empresas da região Sul, considerando Santa Catarina, Rio Grande do Sul e Paraná. A Condor se destacou nos setores de Higiene e Limpeza, ocupando o 281º lugar devido aos ótimos resultados apresentados nos balanços financeiros analisados.

*Dados de 2022, publicados em 2023.



Reclame Aqui 2023

Na premiação que reconhece as empresas que oferecem o melhor atendimento às demandas dos clientes e consumidores e, por isso, apresentam grande reputação, a Condor recebeu o 3º lugar na categoria Higiene e Limpeza Doméstica.

Exposuper 2023 - POPAI Brasil/SC

Na maior feira supermercadista de Santa Catarina, organizada pela Associação Catarinense de Supermercados (ACATS), conquistamos diversos prêmios nas categorias com estandes de médio porte:

- 1º lugar em Comunicação Visual
- 1º lugar em "Live Experience"
- 3º lugar em Conceito de Estande
- 3º lugar em "Visual Merchandising".

Os jurados avaliaram diversos aspectos dos estandes, como estrutura, originalidade, práticas interativas, design, acessibilidade e tecnologia. Nosso estande se destacou com um imenso globo de vassouras, ativações com o público, vitrines de lançamentos e uma área especial para apresentar nossos esforços em sustentabilidade.



Líderes de Santa Catarina (LIDE)

Recebemos o Prêmio Líderes de Santa Catarina, entregue pelo LIDE SC, na categoria Responsabilidade Social. Esse prêmio, considerado o maior reconhecimento do estado, valoriza o talento, a competência e o comprometimento dos líderes empresariais que promovem a melhoria e a competitividade do país.

4º Prêmio Top of Mind Show do Pintor

Conquistamos o 3º lugar na categoria nacional Acessórios para Pintura.

Jornal Pintor | ABRAPP 2023

Conquistamos o 2º lugar na categoria Rolos e Pincéis.

Summit Mattel 2023

No evento organizado pela Mattel Inc., que apresentou lançamentos das franquias da marca, incluindo novidades do *live action* da *Barbie*, fomos premiados como melhor licenciado na categoria de Cuidados Pessoais com as escovas dentais de “*Barbie*, O Filme” e a linha de escovas de cabelo.



POPAI Brasil 2023

No prêmio que é considerado o “Oscar® do Varejo”, ficamos entre os três finalistas na categoria Projetos Especiais de Displays e Peças de Merchandising.



Mérito Industrial

Como evento subsequente*, em 21 de junho de 2024, o acionista Heinz Engel foi homenageado pela Federação das Indústrias do Estado de Santa Catarina (FIESC) com a Ordem do Mérito Industrial. Essa é a mais alta distinção do setor, destinada a reconhecer fundadores e executivos que são referência na indústria catarinense. A homenagem ao sr. Heinz Engel destaca, além da sua liderança, a importância da Condor para a indústria, a economia e a sociedade local.

* Acontecimento relevante que ocorre após o término de um período de tempo definido pela empresa que promove o relato.

Melhor Produto do Ano (27ª edição)

Conquistamos o 2º lugar na categoria Tintas e Acessórios para Pintura, com o Rolo Zero Gota.



Mundo Condor

Onde **confiança** e **inovação** se encontram para criar produtos que **transformam o dia a dia**

Bem-vindo ao Mundo Condor, onde confiança e inovação se encontram para criar produtos que transformam o dia a dia. Com 95 anos de história, estamos presentes em lares e empresas em todo o Brasil e no mundo.

Aqui, você conhecerá nossa trajetória, valores, conquistas, segmentos, e o impacto positivo que buscamos gerar em cada ação. Explore como nossos esforços em sustentabilidade, qualidade e responsabilidade social fazem a diferença para nossos clientes, consumidores, colaboradores e comunidade.





Quem somos

(GRI 2-6) (GRI 2-7)

Aos 95 anos, o Grupo Condor se destaca como líder em diversas categorias dos segmentos de Limpeza, Higiene Bucal, Beleza e Pintura. Baseados em práticas sustentáveis, buscamos um futuro mais consciente e a preservação do meio ambiente para as próximas gerações. Em 2023, registramos um faturamento de R\$ 790 milhões. Com um portfólio de mais de 1,5 mil produtos, estamos presentes em mais de 300 mil pontos de venda no Brasil e exportamos para mais de 20 países, sendo uma das maiores fábricas de escovas da América Latina e uma das mais importantes da indústria brasileira.

A Condor emprega 1,6 mil colaboradores contratados* e terceirizados** e promove diversos programas de benefícios aos colaboradores, desde o subsídio de ensinos profissionalizantes às necessidades sociais e de lazer dos profissionais e suas famílias. Com a missão de cuidar das pessoas e de seus lares, a Condor vai além do que produz e se envolve em causas que colaboram com um mundo melhor.

Há mais de 20 anos, a Condor é uma Empresa Amiga da Criança, pela Fundação Abrinq, que beneficia centenas de entidades de todo o país com a distribuição de milhares de escovas dentais adultas e infantis; e parceira da Federação Brasileira de Instituições Filantrópicas de Apoio à Saúde da Mama (FEMAMA) há 12 anos. Por meio do Programa de Voluntariado, os colaboradores da Condor também realizam ações voltadas à saúde, esporte e lazer no município de São Bento do Sul/SC e região.

A Condor possui ainda os Grupos de Melhorias Condor (GMCs), que contribuem significativamente na *performance* operacional, impactando na eficácia dos processos, reduzindo custos e ampliando a consciência sobre a qualidade. A sustentabilidade da Empresa também se reflete nas ações socioambientais e de economia circular, com tecnologias que reduzem o uso de plástico e o consumo de água no processo produtivo.

* Colaboradores que têm um vínculo empregatício formal com o Grupo Condor, com contrato de trabalho registrado e que atuam diretamente nas atividades operacionais, administrativas e estratégicas da Organização.

** Colaboradores que não possuem vínculo empregatício direto com o Grupo Condor. Eles prestam serviços por meio de contratos com fornecedores ou empresas terceirizadas, sendo responsáveis por atividades nos pontos de venda.

Nossa história

Nossa jornada de crescimento e inovação

(GRI 2-6)

Nossa Empresa foi fundada em 1º de julho de 1929, em São Bento do Sul, no estado de Santa Catarina, pelo imigrante alemão Augusto Emílio Klimmek, seu filho Alfredo e Germano Tempel. Chamava-se Indústrias Augusto Klimmek e produzia escovas dentais, escovas para unhas e pentes. A primeira sede foi construída em 1932 e, desde o início das operações, a Condor investe continuamente em processos e tecnologias para oferecer ao mercado produtos e soluções de qualidade.

Entre 1950 e 1972, expandimos nosso portfólio para incluir pincéis, vassouras, escovas de roupa e espanadores, além de começar a exportar para a Europa e os Estados Unidos. Em 1996, iniciamos a transição da gestão para administradores externos à família controladora e formamos um Conselho de Administração, composto pelos principais acionistas e membros independentes. Isso consolidou nossa estrutura de governança e garantiu uma gestão totalmente independente. Em 2019, adquirimos a Perfect Pro, especializada em produtos de limpeza para o segmento profissional, e nossa administração se tornou ainda mais profissionalizada.



Nossos direcionadores

(GRI 2-24)

Na Condor, os direcionadores empresariais e de ESG refletem nosso compromisso com a excelência, inovação, responsabilidade e as boas práticas ambientais, sociais e de governança. Estes são os pilares que guiam nossas operações e relacionamentos:



Nossa Missão

- Oferecer soluções para higiene, beleza, limpeza e pintura, que excedam as expectativas dos clientes e consumidores.



Nossos Valores

- Preocupação genuína com as pessoas;
- Amor pelo trabalho;
- Ética e transparência sempre;
- Sustentabilidade como pilar;
- Inovação, criatividade e agilidade constantes;
- Gerar valor para todos.



Nosso Propósito

- Fazer melhor a cada dia.



Nossas aspirações

Excelência em qualidade e segurança: Comprometemo-nos a oferecer produtos e serviços da mais alta qualidade, garantindo a segurança e satisfação dos nossos clientes.



Inovação sustentável: Buscamos constantemente formas inovadoras de criar e melhorar nossos produtos e processos, com um foco contínuo na sustentabilidade e na redução do impacto ambiental.



Valorização das pessoas: Nossos colaboradores são o coração da nossa Empresa. Investimos no desenvolvimento pessoal e profissional de nossa equipe, promovendo um ambiente de trabalho seguro, inclusivo e inspirador.



Responsabilidade social: Acreditamos em contribuir positivamente para as comunidades onde operamos, através de iniciativas sociais e ambientais que promovam o bem-estar e o desenvolvimento sustentável.



Transparência e integridade: Operamos com os mais altos padrões de ética e transparência em todas as nossas atividades, mantendo relações justas e honestas com nossos clientes, fornecedores, colaboradores e parceiros de negócios.



Política de Qualidade

Evoluir sempre nos produtos, processos e negócios, oferecendo qualidade e inovação aos clientes e consumidores.



Direcionadores ESG

(GRI 2-23) (GRI 2-24)

Aqui estão os compromissos que assumimos para garantir a gestão adequada de nossas operações e relacionamentos com a aplicação das práticas ESG

Ambiental

Nosso compromisso ambiental se concentra em minimizar o consumo de água, energia elétrica e gás nos processos produtivos. Adotamos medidas de eficiência energética e reutilização de água para alcançar esses objetivos. A energia elétrica que consumimos provém de fontes renováveis, e priorizamos a aquisição de equipamentos e sistemas de iluminação de alta eficiência com controle automatizado. Possuímos um sistema de captação de água de chuva, utilizada em nossos processos internos, reduzindo a demanda da rede pública. Além disso, promovemos o uso racional desses recursos através de treinamentos para a conscientização de nossos colaboradores.

Possuímos sistemas de tratamento de efluentes e de resíduos sólidos para minimizar o impacto ambiental de nossas atividades e assegurar o cumprimento das legislações ambientais aplicáveis. Investimos continuamente em processos de reciclagem e reutilização de materiais, contribuindo para a redução do descarte de resíduos no meio ambiente.



Nossos direcionadores ESG focam em sustentabilidade ambiental, responsabilidade social e governança ética para impactar positivamente a sociedade



Social

Nós nos preocupamos com a responsabilidade social, o desenvolvimento de nossos colaboradores e das localidades onde operamos. Mantemos projetos voltados à educação, saúde e bem-estar das comunidades locais. Além disso, promovemos a inclusão de pessoas com deficiência e incentivamos a diversidade e igualdade de oportunidades em nosso quadro de colaboradores, respeitando os direitos humanos e as normas trabalhistas.

Governança corporativa

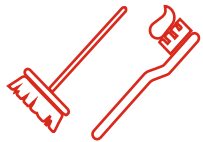
Nossa governança assegura decisões de qualidade, estrutura adequada e distribuição de responsabilidades entre *stakeholders*. Priorizamos a ética nos negócios, a segurança de dados, a gestão da cadeia de suprimentos e a alocação de capital. Nossas políticas e diretrizes, juntamente com as divulgações externas, visam mitigar riscos e promover um impacto positivo na sociedade.

Atuamos com práticas que garantem transparência na comunicação e na prestação de contas, divulgando relatórios financeiros auditados e mantendo um plano de continuidade do negócio.

Nossos números

(GRI 2-1) (GRI 2-2) (GRI 2-6)

Estamos onde o consumidor está, mas é em São Bento do Sul/SC que estão localizadas a nossa sede administrativa e as duas unidades fabris que produzem nossa linha de produtos e soluções para os mais diversos públicos. Temos dois centros de distribuição (CD) na mesma cidade e um em Jaboatão dos Guararapes/PE. Com mais de 25 canais de vendas, alcançamos todos os estados do Brasil, estando presentes em mais de 300 mil pontos de venda, e exportamos para mais de 20 países.



Um dos maiores
fabricantes de escovas da América Latina



2 fábricas
em São Bento do Sul/SC



1,6 mil
colaboradores contratados e terceirizados



+300 mil
pontos de venda no Brasil



+11 mil
clientes diretos



45%/55%
busca constante por equidade na força de trabalho



3 centros de distribuição
(dois em São Bento do Sul e um em Jaboatão dos Gurarapes/PE)



Exportação para + de 20 países
(incluindo: Estados Unidos, México, Paraguai e Argentina)



Nossos segmentos

(GRI 2-1) (GRI 2-6)



Limpeza

Somos a marca de referência no Brasil em utensílios de limpeza. Lideramos em unidades e faturamento nos segmentos de vassouras e escovas de lavar, de acordo com dados da *Scanntech** de 2023. Estamos constantemente empenhados em inovação, sendo os primeiros a introduzir tecnologia antivírus em esponjas sintéticas. Nossa linha de produtos inclui escovas, esponjas, luvas, mops, panos, pás, rodos, vassouras e acessórios, atendendo a uma ampla gama de necessidades dos consumidores. No período, vendemos mais de 95 milhões de itens, demonstrando nossa sólida posição no mercado. Esses resultados refletem o compromisso contínuo com a qualidade, segurança e sustentabilidade em todos os aspectos de nossos produtos e operações. No futuro, continuaremos a liderar por inovação, mantendo o rigor nos padrões de qualidade e expandindo nossas práticas sustentáveis.

*Empresa que monitora as vendas das indústrias no varejo alimentar, além da medição e análise de dados diversos. Os números apresentados nesse segmento do Relatório são referentes ao período de janeiro a dezembro de 2023.



Higiene bucal

Oferecemos produtos de qualidade a preços acessíveis, representando uma escolha inteligente para os consumidores. Lideramos o mercado de escovas infantis e somos vice-líderes em géis dentais para crianças, conforme indicam os dados da *Scanntech* de 2023. Nossa linha inclui escovas dentais para adultos e crianças, gel dental infantil, fio dental, enxaguatório bucal infantil e uma variedade de acessórios. No período, comercializamos mais de 51 milhões de produtos, consolidando uma participação de mercado superior a 10% em volume no canal Alimentar. Mais de 90% de nossa linha é fabricada nacionalmente, incluindo os filamentos usados nas escovas. Temos orgulho de oferecer produtos licenciados com algumas das marcas mais desejadas pelo público infantil e continuaremos a inovar e expandir nossa presença no mercado.

A Condor é líder em diversas categorias dos segmentos de Limpeza, Higiene Bucal, Beleza e Pintura, com mais de 1,5 mil produtos no portfólio



Pintura imobiliária

Experimentamos uma *performance* notável, crescendo de forma acelerada e ampliando a presença nas principais lojas do país. Com participação de 10% em volume, segundo nossas estimativas, somos classificados como o terceiro maior fornecedor de pincéis do mercado brasileiro. Em 2023, registramos a venda de mais de 28 milhões de unidades, sendo o terceiro maior fornecedor no estado de São Paulo, com 9% de participação no mercado, de acordo com os dados da Varejo 360.

Nossa linha de ferramentas para pintura abrange uma vasta gama de produtos, como trinchas, rolos, espátulas, lixas de parede, escovas, broxas, desempenadeiras, escovas, extensores e fitas crepe. Estamos expandindo rapidamente em todo o país, fortalecendo nossa presença nas principais lojas e ganhando a preferência dos consumidores em busca de produtos de alta qualidade a preços acessíveis.



Pintura artística e escolar

No segmento de pintura artística e escolar, oferecemos uma linha completa de pincéis para diversas aplicações. Em 2023, registramos a venda de 7,9 milhões de unidades, consolidando nossa posição como líderes de mercado, com uma participação de 40% em volume. Somos a segunda maior marca no Mercado Livre, com 11% de participação. Nossa variedade de produtos inclui acessórios, kits de pincéis, máscaras de proteção, pincéis para aquarela, artesanato, escolares, lixas profissionais, rolos e pads. Lideramos o segmento de artesanato e estamos ampliando nossa atuação nos setores escolar e profissional. A qualidade reconhecida de nossos produtos nos coloca entre as melhores opções disponíveis, com presença garantida nas principais lojas de artesanato do país.



Beleza

Somos os líderes em escovas de cabelo e soluções completas em acessórios de beleza, detendo participação de 25% em volume, conforme dados do *Scanntech* de 2023, com mais de 11 milhões de unidades vendidas. Oferecemos uma variedade de escovas e pentes para uso diário e profissional, produtos infantis, cutelaria, acessórios de cabelo, higiene corporal, spa e pincéis de maquiagem. Somos destaque por importantes licenciamentos infantis e pela inovadora linha Eco, que alia praticidade e sustentabilidade com sua base de ECOLIGA, um material da composição de plástico com madeira, em nossa escova mais vendida no Brasil. Ofertamos escovas adaptáveis às diversas necessidades dos cabelos brasileiros, proporcionando facilidade, massagem no couro cabeludo, modelagem e acabamento soltinho.

A Condor é uma das maiores fábricas de escovas da América Latina e uma das mais importantes na indústria brasileira



Ampliação de mercados

(GRI 2-1) (GRI 2-6)

A expansão dos negócios trouxe uma nova integrante para o segmento de limpeza



Perfect Pro (limpeza profissional)

Perfect Pro faz parte do segmento de limpeza profissional e passou a integrar os negócios da Organização em 2019. Acreditando que a limpeza nos ambientes profissionais pode ser aprimorada com inovação e qualidade, oferecemos uma variedade de equipamentos, incluindo carros funcionais, panos multiusos, cabos e rodos, *mops*^(*) e vassouras, além de acessórios para limpeza de vidros, lixeiras, contentores, baldes e espremedores. Em 2023, vendemos mais de 2 milhões de itens. No Mercado Livre, lideramos o segmento de *mop* giratório com 45% de *market share* (participação de mercado). Somos destaque pela qualidade superior dos produtos, garantindo maior durabilidade, e por tecnologias que promovem maior economia de recursos. Nossos equipamentos são projetados com foco em ergonomia, oferecendo maior conforto e praticidade aos operadores.

() Ferramenta de limpeza versátil que substitui o rodo convencional e o pano de chão, otimizando o tempo de faxina. O termo "mop" vem do inglês e significa "esfregão". Ele é projetado para facilitar a limpeza dos ambientes, alcançando áreas de difícil acesso evitando o contato direto com produtos químicos.*



Nossa cadeia de valor

(GRI 2-6)

Nossa dedicação às pessoas e à sustentabilidade é refletida em nossos valores, impulsionando constantemente inovação e colaboração. Valorizamos nossos fornecedores, com grande parte do portfólio nacionalizado, beneficiando outras empresas do setor. Adotamos práticas sustentáveis em nossa fabricação, como reúso de água da chuva, reciclagem de aparas do processo produtivo e economia de energia com automação e lâmpadas LED. Investimos no bem-estar de nossos colaboradores e na comunidade, promovendo um impacto positivo em toda a cadeia de valor.



Governança corporativa
Governança corporativa

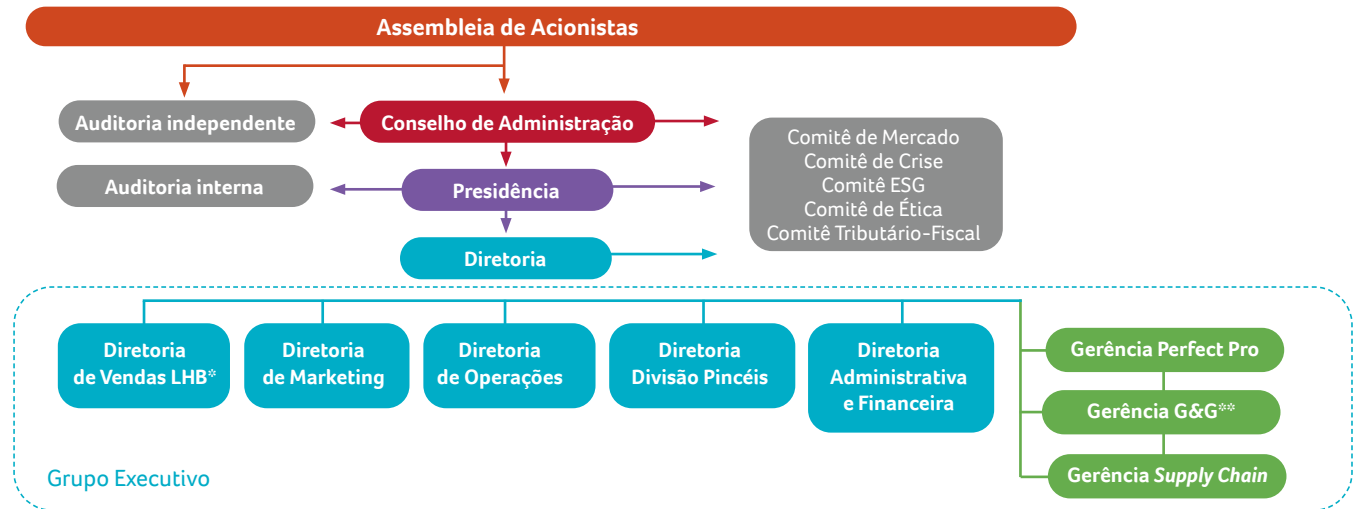
Uma base sólida para um futuro sustentável

(GRI 2-1) (GRI 2-9)

Desde 1997, a terceira e quarta gerações da família empresária têm se empenhado na profissionalização da gestão executiva, transferindo-se para as instâncias de Conselho. Esse movimento contínuo e evolutivo resulta em uma sociedade anônima de capital fechado, com políticas e responsabilidades claramente definidas e atuantes em todos os níveis de governança: Assembleia de Acionistas, Conselho de Administração e Diretoria. Conjunto que provê a condução superior dos negócios, observando os interesses dos acionistas e demais *stakeholders*, mantendo o vínculo entre a essência familiar e a Empresa, capacitando executivos e equipes para a gestão de crises, inovação e sustentabilidade.

Governança corporativa sólida e robusta, alinhada aos princípios ESG, é essencial para gerar valor e garantir nossa longevidade

Estrutura de governança Condor



*Limpeza, Higiene e Beleza
**Gente & Gestão



Da esquerda para a direita: Eduardo José Valério (Presidente do CA), Afrânio Chueire (Vice-presidente do CA), João Cláudio de Souza Guetter (Secretário do CA), Elzo Duda (Diretor de Operações), Gilson José Gugelmin (Diretor Administrativo e Financeiro), Alexandre Wiggers (Diretor Presidente), Gabriel Blochtein Burd (Diretor Divisão Pincéis), Cleison Adinon Alves (Gerente de Supply Chain), Lahyre Fanfa Cardoso Neto (Diretor de Vendas LHB), Patrícia Rubio Marreiro de Oliveira (Gerente Perfect Pro), Adriana Cristine Zellner (Gerente G&G), Marise Ribeiro Barroso (Conselheira) e Fernanda Djanikian (Diretora de Marketing).



Estrutura de governança

(GRI 2-9)

Nossa governança corporativa é formada por três instâncias: Assembleia de Acionistas, Conselho de Administração e Diretoria; todas auxiliadas por comitês técnicos e auditorias, interna e independente. Essa estrutura garante que o Grupo Condor responda rapidamente às mudanças de mercado, mantenha altos padrões éticos e promova sustentabilidade e crescimento no longo prazo.



Assembleia de Acionistas

A Assembleia de Acionistas da Condor é a instância máxima de governança do Grupo, representando os interesses de todos os acionistas. Esse fórum é essencial para a condução estratégica e a tomada de decisões de longo prazo, assegurando que as políticas e práticas da Empresa estejam alinhadas com os valores e expectativas de todos os seus proprietários. Através da Assembleia, os acionistas têm a oportunidade de participar ativamente na definição dos rumos da Empresa, votando em assuntos cruciais como a eleição de membros do Conselho de Administração, aprovação de demonstrações financeiras e deliberação sobre distribuição de dividendos. Essa instância promove a transparência, a responsabilidade e o alinhamento com os princípios de sustentabilidade que norteiam a Condor.





Da esquerda para a direita: Eduardo José Valério (Presidente), Afrânio Chueire (Vice-presidente), João Cláudio de Souza Guetter (Secretário), Marise Ribeiro Barroso (Conselheira).



Conselho de Administração

(GRI 2-9) (GRI 2-10) (GRI 2-12) (GRI 2-17) (GRI 2-18)

A governança da Condor é regida pelas deliberações do Conselho de Administração (CA), um órgão colegiado que representa os interesses dos acionistas. O CA trabalha para agregar valor à gestão, proteger o patrimônio e maximizar o retorno dos investimentos, sem interferir no dia a dia operacional. Também supervisiona as medidas para mitigar os impactos econômicos, sociais, ambientais e de governança das operações e relacionamentos da Organização. É composto por até cinco conselheiros, preferencialmente independentes*, com forma de eleição e atribuições específicas quanto à escolaridade, conhecimentos de finanças e contabilidade, definidas no Estatuto Social da Empresa. Os membros são eleitos pela Assembleia Geral. Em 31/12/2023, contava com quatro conselheiros, todos independentes, (veja **Informações corporativas**).

Os conselheiros têm mandatos unificados de dois anos, conforme definido pelo Acordo de Acionistas, no Estatuto, e podem ser reeleitos até três vezes. É compromisso dos acordantes garantir a renovação de no mínimo dois quintos do Conselho a cada quatro anos. Todos os anos é promovida uma avaliação de desempenho do Conselho de Administração, em quatro etapas: identificação do perfil da Empresa, das estruturas de governança e dos respondentes; customização do questionário seguido pela aplicação das questões; consolidação das respostas para formar o relatório final; e apresentação dos resultados. O Diretor Presidente e outros diretores podem participar das reuniões do Conselho como convidados, contribuindo com dados, orientações, resultados, desempenho da Organização e negociações de expectativas.

() Conselheiros que não possuem vínculos materiais com a empresa além de sua posição no Conselho de Administração, não têm função executiva ou interesses financeiros significativos que possam influenciar sua imparcialidade e objetividade na tomada de decisões.*



Diretoria

(GRI 2-9)

A Diretoria da Condor é um órgão executivo fundamental para a implementação das estratégias e políticas aprovadas pelo Conselho de Administração. Eleita ou destituída pelo Conselho para mandatos unificados de dois anos, com possibilidade de reeleição, é composta por três membros principais: a Presidência, a Diretoria de Operações e a Diretoria Administrativa e Financeira. Além desses, a estrutura executiva é reforçada por diretores contratados, que incluem a Diretoria de Marketing, a Diretoria de Vendas e a Diretoria de Unidade de Negócios Pincéis. Essa composição diversificada e especializada garante uma gestão eficaz e alinhada aos princípios de sustentabilidade e responsabilidade corporativa da Condor, promovendo o crescimento sustentável e a excelência operacional (veja **Informações corporativas**).

Grupo Executivo

O Grupo Executivo da Condor, liderado pela Presidência, é composto pelos membros das diretorias e pelos gerentes que se reportam diretamente à Presidência. É responsável pela execução das estratégias corporativas e pela gestão das operações diárias. Reúne-se mensalmente na Avaliação Geral Mensal (AGM), para discutir os resultados obtidos no mês, avaliar a necessidade de ações corretivas e deliberar sobre a execução dos planos estratégicos. Além disso, o grupo se encarrega de comunicar as decisões tomadas às demais lideranças da Empresa, garantindo uma gestão integrada e alinhada com os objetivos e valores corporativos. Essa estrutura de governança permite uma resposta ágil e eficiente aos desafios e oportunidades do mercado, promovendo a sustentabilidade e o crescimento da Condor.

Auditorias

A auditoria interna e a auditoria independente desempenham papéis cruciais na governança da Condor, assegurando a integridade e a transparência de nossas operações. A auditoria interna é responsável por avaliar continuamente os controles internos e os processos operacionais, identificando riscos e recomendando melhorias. Ela trabalha de forma autônoma, reportando suas conclusões diretamente ao Conselho de Administração, garantindo que nossas práticas estejam alinhadas com as políticas corporativas e as regulamentações vigentes.

Por outro lado, a auditoria independente, realizada por auditores externos, revisa anualmente nossas demonstrações financeiras e práticas contábeis. Fornece uma visão imparcial e objetiva, assegurando que nossos relatórios financeiros sejam precisos e reflitam a real situação econômica da Empresa. A independência dos auditores externos é fundamental para manter a credibilidade dos nossos relatórios financeiros perante acionistas, investidores e demais stakeholders.

Comitês de assessoramento

(GRI 2-9) (GRI 2-13) (GRI 2-16)

Para garantir que nossa estratégia seja viva, adaptável e direcionada ao valor do negócio, o Conselho de Administração e a Diretoria recebem o apoio de comitês e grupos de estudos multidisciplinares, que orientam na gestão de impactos e práticas ESG.

Comitê de Crise

Composto pelos integrantes do Grupo Executivo e liderado pela Presidência, é responsável por gerenciar situações críticas e garantir a continuidade das operações. Todos os membros passaram por treinamentos em exercícios de *tabletop*^{*}, que simulam cenários de crise para preparar os participantes. Esses exercícios ajudam a identificar pontos fracos e a aprimorar o plano de gestão de crises, assegurando que todos compreendam seus papéis e responsabilidades durante um evento crítico. O objetivo é minimizar danos e restaurar as operações rapidamente.

**Exercício de simulação usado por organizações para praticar a resposta a cenários de crise em um ambiente controlado, identificando pontos fracos e melhorias.*

Comitê ESG

Órgão consultivo responsável pela implementação da estratégia e das diretrizes de sustentabilidade da Empresa, apoia a Diretoria e o Conselho de Administração nas deliberações da Jornada ESG. É liderado pela Presidência, sendo a Diretoria de *Marketing* responsável pela coordenação da agenda e a comunicação envolvida. Conta ainda com a participação do Diretor Administrativo e Financeiro, que se dedica aos temas de governança; do Diretor de Operações, que atua nas questões ambientais; e do Gerente de Gente e Gestão, que é o líder dos assuntos sociais.

Comitê de Ética

O Comitê de Ética da Condor é fundamental para assegurar a conformidade com os padrões éticos da Empresa e resolver questões de conduta apresentadas no Canal de Ética Condor. Suas principais atribuições

incluem acompanhar o cumprimento do Código de Ética, servindo como referência do “Jeito Condor de Ser” e esclarecendo dúvidas sobre o conteúdo do documento e do sistema de ética. O comitê também define diretrizes para a disseminação e revitalização do sistema e do documento de ética, garantindo que tenham um caráter educativo e promovam o aumento do nível de cidadania e maturidade dos colaboradores da Condor. Essas ações são essenciais para construir um ambiente de trabalho ético, transparente e colaborativo, refletindo o compromisso da Empresa com a integridade em todas as suas relações e operações (veja **Canal de Ética**).

Comitê Tributário-Fiscal

Formado pelo Diretor Administrativo e Financeiro, gerentes e coordenadores das áreas Contábil, Fiscal, G&G e Jurídico da Condor, e por representantes de um escritório especializado em tributos e temas empresariais; analisa, em reuniões mensais, as práticas financeiras e garante a transparência e a responsabilidade fiscal.

Comitê de Mercado

Responsável por avaliar tendências de mercado e desenvolver estratégias de crescimento. Liderado por um membro do Conselho de Administração e pela Presidência, o comitê conta regularmente com a participação de executivos das áreas Comercial e de Marketing, além de outros convidados que são incluídos conforme a necessidade da agenda. Em 2023, o comitê se reuniu dez vezes para discutir temas como a estratégia de *Go to Market*^{*} (GTM), desempenho comercial, otimização de portfólio e projetos de marca.

**Estratégia de lançamento e comercialização de um produto ou serviço no mercado, que envolve a definição de público-alvo, posicionamento, canais de distribuição, táticas de marketing e vendas, e planejamento de suporte e atendimento ao cliente para maximizar a adoção e o sucesso do produto ou serviço ao entrar no mercado.*



Tema material

Governança corporativa: por que é importante?

(GRI 3-3)

Nossa governança gera impactos positivos significativos à economia, às pessoas e ao meio ambiente. Promove ética, transparência e responsabilidade, fortalecendo a confiança dos investidores e a satisfação dos clientes e consumidores. Em termos de direitos humanos, uma governança eficaz garante condições de trabalho dignas e o combate constante à discriminação e ao assédio.

Envolvimento com impactos negativos

Reconhecemos que nossas atividades ou relações de negócios podem se associar a impactos negativos, a exemplo de fornecedores que não seguem práticas sustentáveis e geram danos ambientais e sociais. Para mitigar esses riscos, estamos desenvolvendo um plano de ação consistente, incluindo roteiro de visitas a fornecedores estratégicos para avaliar o cumprimento de padrões socioambientais e confirmar a condição de continuidade no fornecimento.

Políticas e compromissos

Cumprimos as regulamentações aplicáveis e promovemos práticas empresariais éticas e transparentes em toda a cadeia de valor, incentivando que isso seja multiplicado. O Conselho de Administração e o Grupo Executivo operam em conjunto para garantir a implementação de políticas e a supervisão das operações.

Nossa Política de Continuidade de Negócios (PCN) identificou riscos corporativos conectando planos de ação pertinentes, assegurando que a Empresa continue operando e protegendo seus *stakeholders* mesmo em situações adversas.

Anualmente, realizamos auditorias internas e externas. Nosso Comitê de Ética e seu canal de denúncias tratam de questões de violação à conduta desejada e orientada, proporcionando um ambiente seguro e acolhedor para nossos colaboradores e parceiros.

Medidas de gestão de impactos

(GRI 2-15)

Medidas para gerenciar os impactos relacionados à governança corporativa:

- **Prevenção e mitigação de impactos negativos potenciais:** realizamos treinamentos e auditorias periódicas para assegurar a compreensão e o cumprimento das políticas internas. Possuímos um Código de Conduta que detalha o tratamento de conflitos de interesse e mecanismos para relatar os casos. O Comitê de Ética é responsável por investigar e resolver tais questões, garantindo a integridade e a ética em todas as operações e relações de negócios.
- **Abordagem de impactos negativos reais:** em caso de violação das políticas, adotamos medidas corretivas imediatas, incluindo a cooperação com autoridades e a revisão dos processos internos.
- **Gestão de impactos positivos:** promovemos e comunicamos iniciativas que reforçam a transparência e a responsabilidade, como a publicação de relatórios de sustentabilidade baseados nas normas GRI.

Rastreamento da eficácia das medidas

O que nos ajuda a garantir a eficácia das medidas adotadas:

- **Processos de rastreamento:** utilizamos auditorias internas e externas, além de indicadores de desempenho para monitorar a conformidade e a efetividade das práticas de governança.
- **Objetivos, metas e indicadores:** estabelecemos metas claras, como a redução de incidentes de não conformidade e indicadores para medir o progresso.
- **Avaliação da eficácia:** revisamos regularmente os resultados das auditorias e as manifestações (*feedbacks*) dos *stakeholders* para avaliar o progresso em direção às metas.
- **Incorporação de aprendizados:** as lições aprendidas são integradas às políticas e procedimentos operacionais para promover uma melhoria contínua.





A Casa da Governança e o Museu Condor

A preservação da nossa história e das práticas de governança corporativa estão entre nossos fundamentos. A reforma da casa construída na década de 1940, onde viveu Alfredo Klimmek (segunda geração no negócio), para abrigar os trabalhos de governança, permite-nos honrar a trajetória e o legado daqueles que nos trouxeram até aqui. O espaço simboliza a continuidade e o respeito pelas raízes da Empresa, ao mesmo tempo em que valoriza o trabalho dos nossos agentes de governança.

Em 1999, com o mesmo propósito de resguardar a história da Organização, inauguramos o Museu Augusto Emílio Klimmek, que exibe registros históricos, os primeiros produtos fabricados e equipamentos valiosos, como a entufadeira, a primeira máquina adquirida pela Empresa; e a prensa para injeção de materiais plásticos, importada dos Estados Unidos em 1946.



Saiba como agendar uma visita ao Museu Condor na seção **Informações corporativas**

Planejamento estratégico

Nós nos orientamos por metodologias ágeis, focando os esforços de nossa equipe no que realmente importa. Desde 2021, adotamos *OKR** (*Objectives and Key Results*) para definir e acompanhar nossos objetivos em ciclos anuais, que são divididos em trimestres. Isso está alinhado ao nosso plano estratégico quinquenal, que se encerrará em 2025. Os *OKR* nos proporcionam foco, ritmo, alinhamento e transparência em nossas ações.

Na Condor, fazemos nosso planejamento estratégico com um olhar atento ao mercado, considerando as oportunidades e os projetos habilitadores para essa execução. Buscamos um crescimento acelerado e sustentável, tanto de forma orgânica quanto inorgânica, o que inclui foco em distribuição e a adoção de uma visão multicanal. Isso nos permite ampliar nossa presença no Brasil e no exterior.

Também priorizamos a sinergia entre os diferentes negócios, a expansão de nossas fábricas e centros de distribuição, e a melhoria contínua da eficiência das estruturas existentes. Nosso compromisso com a sustentabilidade é evidenciado pelo aumento do reuso de insumos recicláveis e pela evolução dos ganhos obtidos com a estruturação da área de *Supply Chain*.

Mantemos um diálogo aberto e transparente sobre as questões de interesse da sociedade, assegurando que nossas ações e comunicações estejam alinhadas com as expectativas dos *stakeholders* e com as melhores práticas de governança corporativa. O acompanhamento desses objetivos é realizado pela área de planejamento, que conecta os *OKR* com indicadores que estão vinculados a uma parte da remuneração dos cargos de liderança, garantindo assim uma gestão eficiente e responsável.





PLANEJAMENTO ESTRATÉGICO

Gestão e sustentabilidade

(GRI 2-23) (GRI 2-24)

O alinhamento entre Conselho de Administração, Diretoria e Comitê ESG da Condor garante que os princípios ESG sejam integrados às nossas atividades, o que é fundamental para enfrentarmos os desafios contemporâneos e garantir um crescimento sustentável.

Implementamos práticas para prevenir e mitigar impactos negativos, assegurando transparência através de auditorias internas e externas anuais.

Em 2023, reavaliamos nossa Materialidade (veja **Análise de materialidade**).

Em 2024, revisaremos a Matriz de Materialidade, alinhando nossas práticas às expectativas dos públicos de interesse e às tendências globais.



Metas estratégicas

(GRI 2-23) (GRI 2-24)

Com o apoio de uma consultoria especializada em ESG, a partir de 2024 buscamos implementar, quantificar e operacionalizar as metas desse contexto, alinhadas aos altos padrões de sustentabilidade. O que pretendemos fazer:



Integrar as práticas de sustentabilidade e ESG a todos os níveis da governança corporativa, promovendo um futuro responsável e inclusivo.



Geração de resíduos limitada a 0,5% das unidades vendidas.



Utilização de mais de 55% de plástico reciclado, processos rigorosos de separação e parcerias com empresas especializadas na coleta.



Manutenção da utilização de 100% de energia renovável, adicionando tecnologias avançadas para redução de consumo.



Promoção de saúde, segurança e bem-estar no trabalho, com campanhas periódicas incluindo vacinação, visando engajar 40% dos colaboradores.



*Comprometidos com a diversidade e inclusão, garantir igualdade de oportunidades e o envolvimento de no mínimo 20% dos colaboradores em programas. (veja **Análise de Materialidade**).*



TEMA	DESCRIÇÃO	INDICADOR	MÉTRICA	META
Gestão de resíduos e reciclagem	Iniciativas da Condor para gerenciar os resíduos produzidos em suas unidades fabris e priorizar a utilização de matéria-prima reciclada na fabricação dos produtos. Atualmente, utilizamos 57% de matéria-prima plástica reciclada, fazemos a separação dos resíduos dos sistemas de exaustão e contamos com uma empresa terceirizada especializada na coleta, separação e destinação adequada dos resíduos.	Geração de resíduos	% resíduo gerado em relação a unidades vendidas	Máximo 0,50%
		Consumo de plástico	% de utilização de plástico reciclado	Mínimo 55%
Eficiência energética	Energia do Mercado Livre proveniente exclusivamente de fontes renováveis, sistema de iluminação com lâmpadas LED e projeto luminotécnico com dimerização. Aquisição de equipamentos de tecnologia avançada, com motores e componentes de alta eficiência, além de sistemas de controle automatizados que ajustam o funcionamento da máquina conforme a necessidade real de produção, resultando em baixo consumo de energia e economias significativas a longo prazo.	Gestão de recursos energéticos	Utilização de fontes renováveis na operação	100%
Saúde, segurança e bem-estar	Ações e práticas de valorização da saúde e segurança do trabalho e dos produtos desenvolvidos e fabricados, além da promoção de eventos, campanhas e outras estratégias voltadas ao bem-estar dos colaboradores e consumidores. Ex.: campanhas do Outubro Rosa e Novembro Azul, vacinação contra gripe e outros.	Nível de engajamento de colaboradores	% colaboradores participantes dos programas internos, campanhas, exames preventivos	40%
Diversidade, inclusão e educação com qualidade	Ações e políticas destinadas a garantir condições de igualdade, independentemente de raça, cor, gênero, religião ou orientação sexual. Além disso, programas que incentivam o desenvolvimento dos colaboradores, como os programas Eu Sou Elas São, Gerações, ConVocê, Código de Ética, Políticas de Recrutamento e Seleção/Promoção, Universidade Corporativa e Programa de Bolsa de Estudos.	Diversidade	% colaboradores participantes dos programas (Eu Sou Elas São, Gerações e Diversidade)	Mínimo 20%
Relação com comunidades	Ações voltadas para o desenvolvimento das comunidades, como voluntariado corporativo, visitas à Condor, participação em associações, entre outras.	Investimentos em projetos de desenvolvimento das comunidades	% de escolas municipais abrangidas pelo programa infantil de escovação bucal	Mínimo 30%
			% investimento destinado a projetos culturais e esportivos	90% total investido
Transparência na comunicação e prestação de contas	Desenvolvimento de políticas e processos para implementar melhores práticas de gestão, alinhadas às normas e valores da Condor; proteção dos dados da Empresa, dos colaboradores e dos parceiros de negócios.	Elaboração de relatórios e balanços	Frequência anual de auditorias internas e externas	4
			Divulgação anual de relatório de sustentabilidade (GRI)	1
Gestão de crises e continuidade do negócio	Conjunto de processos e procedimentos que visam garantir à Condor a continuidade das operações em caso de interrupção por evento crítico. Assegura que a Empresa cumpra suas obrigações e proteja seus stakeholders durante crises.	Gestão da cadeia de fornecedores	Mapeamento de plano de ação da cadeia de suprimentos	10 fornecedores



Gestão da qualidade

Na Condor, a gestão da qualidade é uma responsabilidade compartilhada entre todos os colaboradores, que desempenham um papel ativo no Sistema de Qualidade Total Condor (SQTC), focado na melhoria contínua de processos, produtos, ambiente, segurança e bem-estar.

Os Grupos de Melhorias Condor (GMCs) são formados por equipes multissetoriais compostas por seis a nove integrantes. Esses grupos são fundamentais para identificar e implementar melhorias, mensuráveis e não mensuráveis, em todas as áreas da Empresa. Contam com o apoio e incentivo da Diretoria para garantir que as iniciativas sejam bem-sucedidas.



Além das iniciativas dos GMCs, a Condor mantém um Portal de Ideias, onde os colaboradores podem submeter sugestões de melhorias. As ideias são analisadas e, quando viáveis, desenvolvidas por um GMC e os grupos de imersão. O portal incentiva a participação ativa e promove um ambiente de inovação contínua.

Anualmente, um colaborador participante do Portal de Ideias é sorteado para acompanhar a viagem dos GMCs, reforçando o compromisso da Empresa em valorizar e reconhecer as contribuições de todos para a melhoria contínua.

A gestão da qualidade reflete nossa dedicação com a excelência, integrando a visão de sustentabilidade e ESG em cada aspecto do negócio, com uma abordagem colaborativa e orientada para resultados.

Em 2023, a Condor registrou os seguintes resultados:



8 grupos de melhorias



203 sugestões implementadas



R\$ 1,29 milhão de retorno financeiro



Estrutura e determinação da remuneração

(GRI 2-19) (GRI 2-20)

Nossa Política de Gestão de Cargos e Salários detalha a remuneração paga em todos os níveis, de assistentes à Diretoria, incluindo a remuneração fixa e os benefícios para todos os colaboradores diretos (veja **Política de Gestão de Cargos e Salários**).



Compromissos, estratégias e políticas

(GRI 2-23) (GRI 2-24) (GRI 2-26)

No contexto da governança corporativa, a Condor está comprometida com a transparência, a ética e a integridade em todas as suas operações. A Empresa possui políticas para assegurar a conformidade com padrões éticos e regulatórios, implementando diretrizes claras em seu documento Código de Ética e Conduta.

Código de Ética

(GRI 2-26) (GRI 2-27)

Nosso Código de Ética, denominado Jeito Condor de Ser, educa e orienta sobre a garantia dos direitos humanos, a prevenção e o combate ao trabalho infantil ou forçado, e o repúdio a qualquer forma de preconceito, discriminação e corrupção. Dúvidas, questionamentos, incidentes ou temas não cobertos pelo documento são tratados com confidencialidade pelo Comitê de Ética, que também é responsável pela revisão da publicação a cada dois anos e atende através do e-mail etica@condor.ind.br.

Canal de Ética

(GRI 2-24) (GRI 2-25) (GRI 2-26) (GRI 2-27)

A Condor possui um Canal de Ética administrado internamente, disponível 24 horas por dia, sete dias por semana, na *internet*. É um espaço seguro para colaboradores, fornecedores, clientes e demais *stakeholders* reportarem dúvidas, questionamentos e denúncias sobre condutas antiéticas ou violações dos princípios da Organização, promovendo um ambiente de respeito e responsabilidade. Demandas apresentadas em outros canais corporativos (Comissão Interna de Prevenção de Acidentes e de Assédio [CIPAA], G&G, e-mail, comitês) são redirecionadas ao Comitê de Ética, que as trata com confidencialidade e fornece *feedback* ao gestor responsável.

O Comitê de Ética orienta nas respostas e comunicações, e pode ser acessado pelo site da Condor ou pelo e-mail etica@condor.ind.br.



Acesse o Código e o Canal de Ética Condor aqui



COMPROMISSOS, ESTRATÉGIAS E POLÍTICAS

Política da qualidade

Na Condor, a excelência em qualidade é nossa prioridade absoluta. Nosso Sistema de Qualidade Total Condor (SQTC) guia todas as operações e práticas empresariais, garantindo que nossos produtos e serviços atendam aos mais altos padrões de qualidade, segurança e satisfação do cliente.

A missão do SQTC é aprimorar continuamente os relacionamentos com clientes e consumidores. Para isso, oferecemos produtos e serviços inovadores e competitivos que excedem as expectativas do mercado. O compromisso com a melhoria contínua é central no SQTC, avaliamos e refinamos constantemente nossos processos para garantir eficiência e eficácia máximas.

Implementamos rigorosos controles de qualidade em todas as fases de produção, desde a seleção de matérias-primas até o produto manufaturado, assegurando que cada item reflita nossa dedicação à qualidade. Investimos em treinamento contínuo de nossos colaboradores, alinhando-os aos objetivos de qualidade e capacitando-os para contribuir com a melhoria contínua.

O SQTC também destaca a inovação, buscando novas tecnologias e métodos para melhorar produtos e processos, incluindo práticas sustentáveis que minimizam o impacto ambiental e promovem eficiência energética. Mantemos um diálogo constante com clientes, fornecedores e *stakeholders* para entender suas necessidades e ajustar nossas práticas, melhorando continuamente nossos serviços.

Política de continuidade

A Condor está comprometida em garantir a continuidade de seus negócios, mantendo a resiliência e a integridade dos serviços críticos. A Política de Continuidade de Negócios (PNC) foi desenvolvida para antecipar e mitigar impactos de eventos que possam interromper nossas operações essenciais, protegendo os processos produtivos e a integridade dos colaboradores, e sustentando a confiança de clientes, consumidores, acionistas e parceiros. Inclui o estabelecimento de um programa direcionado, análise de impacto, definição de estratégias e implementação de soluções. Em 2023, a Condor reforçou esse contexto, promovendo a sustentabilidade dos negócios e a conformidade com as melhores práticas de gestão de continuidade. Treinamentos e simulações são realizados para assegurar a eficácia dos planos de continuidade, garantindo resposta rápida e eficiente em emergências.

Política de Gestão de Cargos e Salários

Nossa Política de Gestão de Cargos e Salários abrange todas as áreas e empresas que integram o Grupo Condor. Tem por objetivo orientar gestores e colaboradores sobre normas, procedimentos e definições, garantindo que todas as decisões sejam baseadas nesse documento. O objetivo é promover transparência e regulamentação nas regras de ascensão salarial, alinhando responsabilidades, aptidões e desempenho esperado. A política é revisada conforme necessidade para se adequar às práticas de mercado e demandas organizacionais. A área de Gente & Gestão (G&G) é responsável por construir e atualizar a política, além de orientar e fiscalizar sua aplicação. A tabela salarial é baseada em informações de mercado e hierarquiza cargos em níveis e faixas salariais, considerando complexidade e responsabilidades.

A remuneração inclui salário base, benefícios e adicionais, com progressões horizontais e verticais baseadas em desempenho e competências. Essa política busca manter a competitividade no mercado, aumentar a satisfação e retenção dos colaboradores, e é revisada a cada três anos ou conforme necessário (veja **Salários e benefícios**).





Tema material

Ética e integridade: por que são importantes?

(GRI 3-3)

Na Condor, os relacionamentos se baseiam em respeito, integridade e geração de valor. Entendemos que a responsabilidade da Organização vai além da qualidade dos produtos, é fundamental o cuidado com os colaboradores e todos os públicos com os quais dialoga.



Gestão de riscos

(GRI 2-12) (GRI 2-13) (GRI 2-16) (GRI 2-17) (GRI 2-23) (GRI 2-24) (GRI 2-25) (GRI 2-26)

Para gerenciar riscos e garantir a continuidade dos negócios, a Condor implementa Procedimentos Operacionais Padrão (POP) e políticas que analisam cenários de riscos. O processo de curadoria de riscos identifica e monitora preocupações graves, comunicando-as de forma constante entre os setores e áreas. A política de Continuidade de Negócios (PCN) estabelece diretrizes para manter a comunicação fluida e eficaz, mesmo em situações críticas.

Em 2023, organizamos um exercício abrangente de mapeamento de riscos, identificando mais de 86 distintos, implementando planos de ação alinhados com a alta gestão, garantindo que todas as áreas da Empresa estejam cientes e preparadas para mitigar potenciais impactos. A responsabilidade por essa gestão é definida pela Diretoria e o Grupo Executivo e, em situações de extremo risco, o Conselho de Administração é envolvido. Conheça os principais riscos identificados, classificados em três categorias: Risco estratégico, Risco operacional e Risco emergente (veja **tabelas na página seguinte**).

Gestão de impactos

(GRI 2-23) (GRI 2-24) (GRI 2-25) (GRI 2-26)

A gestão de impactos da Condor tem uma abordagem responsável e proativa para mitigar impactos negativos e potencializar os positivos nas esferas econômica, ambiental, social e de governança. É monitorada continuamente, através de metas claras e indicadores de desempenho que avaliam o progresso. O *feedback* de *stakeholders* é incorporado para aprimorar as políticas e processos, assegurando um ciclo de melhoria contínua.

No âmbito econômico, buscamos gerar valor para os *stakeholders*, promovendo o desenvolvimento local e contribuindo para o crescimento do PIB. Investimos em inovação e eficiência operacional, reduzindo custos e aumentando a competitividade no mercado. Ambientalmente, atuamos na gestão de resíduos e reciclagem, reutilizando mais de 60% de matéria-prima plástica reciclada. Realizamos a separação de resíduos e adotamos práticas de economia circular e eficiência energética, com o uso de fontes renováveis e tecnologias avançadas.

Socialmente, valorizamos nossos colaboradores oferecendo um ambiente de trabalho seguro e inclusivo; programas de saúde e bem-estar, como campanhas de vacinação e exames preventivos; além de incentivar seu engajamento com as comunidades locais, onde investimos em projetos culturais, esportivos, educacionais e de inclusão.



GESTÃO DE RISCOS



CONDOR - CATEGORIA DE RISCOS

CATEGORIA	DESCRIÇÃO
Risco estratégico	Eventos internos ou externos que ameaçam o Plano Estratégico da Condor, como mudanças climáticas, questões de capital humano e ataques cibernéticos.
Risco operacional	Relacionados às operações da Condor, resultantes de erros, falhas, deficiências ou inadequações de processos.
Risco emergente	Causados por fatores externos, incluindo novos riscos e aqueles que têm ganhado importância recentemente.

CONDOR – PRINCIPAIS RISCOS CORPORATIVOS

CATEGORIA	NATUREZA	COMENTÁRIOS
Estratégico	Incertezas econômicas e políticas no Brasil e globais	As incertezas econômicas e políticas no Brasil e globalmente, agravadas pela pandemia, podem afetar negativamente a demanda por nossos produtos, impactando receitas e lucros. Esse risco inclui volatilidade cambial, instabilidade política e mudanças regulatórias, influenciando nosso planejamento e operações.
	Importação de produtos e insumos	O risco cambial afeta a importação de produtos e insumos, pois as variações nas taxas de câmbio podem aumentar os custos de aquisição. A instabilidade cambial impacta diretamente a competitividade e a margem de lucro, exigindo estratégias eficazes de gerenciamento e proteção financeira.

CATEGORIA	NATUREZA	COMENTÁRIOS
Estratégico	Aumento do custo dos Insumos	Pode ocorrer devido a flutuações cambiais, inflação, demanda global e restrições de oferta. Esse risco impacta diretamente os custos de produção, reduzindo as margens de lucro e exigindo ajustes estratégicos para manter a competitividade e a sustentabilidade financeira.
	Novos entrantes	Possibilidade de novas empresas ingressarem no mercado, aumentando a concorrência. Isso pode pressionar preços, reduzir margens de lucro e exigir investimentos adicionais em inovação, marketing e melhoria de produtos para manter a participação de mercado.
Operacional	Perda de condição de segurança biológica de produto	Envolve a possibilidade de falhas nos processos de produção, armazenamento ou distribuição que possam comprometer a integridade biológica do produto. Isso pode resultar em contaminações, recall de produtos, danos à reputação da Empresa e potenciais consequências legais, além de impactar a confiança dos consumidores e a segurança dos colaboradores e clientes.
	Perda de fornecedor crítico	Envolve a possibilidade de interrupções na cadeia de suprimentos devido à falência, dificuldades financeiras ou operacionais do fornecedor. Isso pode resultar em atrasos na produção, aumento de custos, dificuldade de encontrar alternativas e impacto na qualidade dos produtos, afetando negativamente a operação e a satisfação dos clientes.
	Ataque cibernético aos sistemas críticos da Condor	Envolve a possibilidade de invasões maliciosas que podem comprometer a segurança, integridade e disponibilidade dos dados e sistemas essenciais da Empresa. Esse tipo de incidente pode resultar em perda de informações confidenciais, interrupção das operações, danos à reputação e prejuízos financeiros. Além disso, a recuperação de sistemas e dados afetados pode demandar tempo e recursos significativos, aumentando o impacto negativo para a Organização.
	Escassez hídrica	Risco de falta de água disponível para as operações da Empresa, o que pode comprometer a produção e outras atividades essenciais. Essa situação pode resultar em interrupções operacionais, aumento de custos com a busca de fontes alternativas de água e impacto na sustentabilidade ambiental. Além disso, a escassez hídrica pode afetar a comunidade local e gerar questões regulatórias e de reputação.
Emergente	Incêndio	Possibilidade de ocorrência de fogo nas instalações da Empresa, o que pode resultar em danos significativos à infraestrutura, perda de estoques e interrupções nas operações.
	Novas pandemias e endemias	Abrange a possibilidade de surgimento de doenças infecciosas que podem se espalhar rapidamente entre a população, afetando a saúde dos colaboradores e as operações da Empresa. Isso pode resultar em interrupções na cadeia de suprimentos, dificuldades logísticas, queda na demanda e restrições operacionais impostas por governos.
	Tempestade elétrica	Pode causar danos significativos às instalações e equipamentos, interromper operações, causar falhas no fornecimento de energia e comprometer a segurança dos colaboradores. Além disso, há risco de incêndios e danos a sistemas eletrônicos críticos, afetando a continuidade dos negócios.



Tema material

Cadeia de fornecedores: por que é importante?

(GRI 3-3) (GRI 308-1) (GRI 414-1)

Os fornecedores são parceiros fundamentais para os negócios da Condor. Nossa abordagem busca estabelecer relações baseadas em respeito, transparência e colaboração para o desenvolvimento conjunto. Em 2023, separamos as áreas de Compras e de Planejamento de Materiais, reestruturamos suas práticas, capacitamos a gestão e as equipes. Em 2024, contrataremos uma consultoria para auxiliar na definição dos critérios de seleção de fornecedores, considerando aspectos sociais, ambientais e de governança, utilizando um sistema informatizado; como também o mapeamento de um plano de ação da cadeia de suprimentos que envolva todos os fornecedores, atualmente 300 parceiros.

A gestão sustentável dos fornecedores é crucial para alcançarmos os objetivos de sustentabilidade, garantindo que nossos valores de responsabilidade social e ambiental sejam compartilhados e praticados.

Atuação em entidades

(GRI 2-28)

Valorizamos as oportunidades de construir coletivamente soluções para a inovação, eficiência e sustentabilidade dos negócios. Executivos da Condor participam e contribuem com diversas entidades, sendo voz ativa e emprestando sua experiência para o desenvolvimento desses setores (veja **tabela**):

CONDOR - REPRESENTATIVIDADE

ORGANIZAÇÃO	PARTICIPAÇÃO CONDOR
Associação Brasileira dos Fabricantes de Vassouras, Escovas, Pincéis e Similares (ABVEP)	Participação na Diretoria - 1ª Secretária
Sindicato da Indústria de Móveis de Junco e Vime e Vassouras e de Escovas e Pincéis do Estado de São Paulo (SIMVEP)	Representação na Diretoria - Suplência na Diretoria e participante como representante do SIMVEP
Associação Empresarial de São Bento do Sul (ACISBS)	Membro da Diretoria - 2ª Vice-Presidência e Conselho Fiscal
Federação das Indústrias do Estado de São Paulo (FIESP)	Representações no Conselho Superior de Inovação e Competitividade (CONIC) e na direção do Departamento de Competitividade e Tecnologia (DECOMTEC)
Federação das Associações Empresariais de Santa Catarina (FACISC) - Fundação Empreender	Membro da Diretoria da Fundação - 1ª Tesouraria





Parcerias institucionais

As parcerias institucionais da Condor fortalecem nosso compromisso com a sustentabilidade e a inovação. Colaboramos com diversas organizações para promover práticas responsáveis e desenvolver soluções que beneficiam a comunidade. Essas alianças são fundamentais para alcançar nossos objetivos estratégicos e gerar valor compartilhado (veja **tabela**).

CONDOR – PARCERIAS INSTITUCIONAIS

ORGANIZAÇÃO

PARTICIPAÇÃO CONDOR

Abrinq* pelos Direitos da Criança e do Adolescente (Fundação Abrinq)

Somos parceiros da instituição ligada aos direitos da infância e da adolescência, por meio do Programa Empresa Amiga da Criança, que beneficia centenas de entidades, em todo o país, com a distribuição de milhares de escovas dentais adultas e infantis.

Federação Brasileira de Instituições Filantrópicas de Apoio à Saúde da Mama (FEMAMA)

Apoiamos essa associação civil, sem fins econômicos, que busca ampliar o acesso ágil e adequado ao diagnóstico e ao tratamento do câncer de mama para todas as pacientes e, com isso, reduzir os índices de mortalidade pela doença no Brasil.

Projeto Esperança Animal (PEA)

Integramos o programa dessa OSCIP (Organização da Sociedade Civil de Interesse Público) que reúne empresas comprometidas com a não realização de testes em animais.

*Associação Brasileira dos Fabricantes de Brinquedos.



Resultados



Lucro e sustentabilidade: equilíbrio essencial

A Condor manteve sua trajetória de crescimento em 2023, ampliando receita e resultados financeiros com investimentos estratégicos na área comercial, visando expansão e consolidação de mercado. Geramos também ganhos operacionais, advindos da redução de custos de produção, superando o desempenho financeiro do exercício anterior.

Entre os destaques, a Perfect Pro manteve sólida rentabilidade e crescimento, preparando-se para expansões futuras e um plano ambicioso em 2024. O segmento de ferramentas para pintura (Artística e Imobiliária) reestruturou custos e sua estratégia de canais, posicionando-se para um crescimento significativo em 2024. Já os segmentos de limpeza e higiene bucal focaram no desenvolvimento da gestão dos distribuidores e na entrada em clientes estratégicos, ampliando seus investimentos em 2023, mas criando uma base sólida para o futuro.

Os resultados financeiros gerais da Condor mostraram melhoria nos indicadores, com um ciclo financeiro otimizado, redução do endividamento em relação ao EBITDA e geração de caixa positiva. Apesar dos investimentos comerciais terem pressionado ligeiramente o resultado operacional, o desempenho econômico e financeiro foi positivo, estruturando a Organização para o crescimento contínuo e acelerado.



Tema material

Desempenho econômico e financeiro: por que é importante?

(GRI 3-3)

O desempenho econômico e financeiro da Condor impacta a economia, o meio ambiente e as pessoas. Positivamente, geramos empregos, promovemos o desenvolvimento econômico local e contribuimos para o PIB, melhorando a qualidade de vida dos clientes e consumidores. Negativamente, nossa produção e distribuição podem causar emissões de CO₂, consumo de recursos naturais e geração de resíduos.

Envolvimento com impactos negativos

Nossas atividades e relações de negócios podem estar associadas a impactos negativos, como poluição ambiental e pressão sobre recursos hídricos. Trabalhamos para identificar e mitigar esses impactos por meio de auditorias regulares e o engajamento com parceiros de negócios.

Políticas e compromissos

Possuímos um Código de Conduta que orienta nossa atuação com fornecedores e questões de direitos humanos, assegurando operações éticas e sustentáveis.

Medidas de gestão de impactos

Implementamos tecnologias de produção mais limpas, promovemos a eficiência energética e adotamos práticas de economia circular para reduzir a geração de resíduos.

Medidas para abordar impactos negativos reais

Em casos de impactos negativos, como contaminação ambiental, adotamos medidas corretivas imediatas e cooperamos com autoridades para remediação. Implementamos programas de melhoria contínua e revisamos processos para evitar recorrências.

Gerenciamento de impactos positivos reais

Promovemos iniciativas de inovação e sustentabilidade, desenvolvendo produtos ecologicamente corretos (*eco-friendly*) e investindo em projetos sociais e comunitários para gerar valor compartilhado.

Rastreamento da eficácia das medidas

Utilizamos auditorias internas, externas e indicadores de desempenho para monitorar nossas atividades. Contratamos uma consultoria para desenvolver políticas e indicadores mais precisos e adequados às práticas do mercado, com previsão gradual de implantação a partir de 2024.

Objetivos, metas e indicadores

Temos como meta reduzir as emissões de CO₂ aumentando o uso de materiais reciclados na manufatura. Utilizamos indicadores como pegada de carbono e taxa de resíduos reciclados.

Eficácia das medidas

Revisamos periodicamente os resultados, observando avanços significativos na redução de impactos ambientais e na melhoria das condições de trabalho em nossa cadeia de suprimentos.

Aprendizados

Incorporamos aprendizados das auditorias e *feedback* dos *stakeholders* em nossos procedimentos operacionais, garantindo um ciclo de melhoria contínua.

Valor econômico direto gerado e distribuído

(GRI 201-1)

Em 2023, o valor econômico direto gerado e distribuído pela Condor aumentou significativamente, refletindo estratégias eficazes. Destinamos R\$ 100 milhões para pessoal e encargos, comparado a R\$ 90 milhões em 2022.

Os impostos e contribuições pagos ao governo caíram de R\$ 59 milhões para R\$ 50 milhões. Juros e aluguéis permaneceram estáveis, enquanto os juros sobre capital próprio e dividendos aumentaram de R\$ 10 milhões para R\$ 18 milhões. Os lucros retidos foram de R\$ 27 milhões, ligeiramente menores que os R\$ 29 milhões do ano anterior (veja **tabelas**).

CONDOR - DEMONSTRAÇÃO DO VALOR ADICIONADO (DVA) (CONSOLIDADO)

DESCRIÇÃO	2023 (em R\$)	2022 (em R\$)
1 - RECEITAS	777.454.698	729.009.394
1.1) Vendas de mercadorias, produtos e serviços	771.416.870	730.687.730
1.2) Provisão p/devedores duvidosos - Reversão/(Constituição)	-175.099	-2.332.335
1.3) Outras receitas	6.212.926	654.000
2 - INSUMOS ADQUIRIDOS DE TERCEIROS (Todos os impostos incluídos)	-552.489.879	-516.781.958
2.1) Matérias-primas consumidas	-326.721.625	-329.510.122
2.2) Custo das mercadorias e serviços vendidos	-3.088.543	-1.698.599
2.3) Materiais, energia, serviços de terceiros e outros	-222.679.712	-185.573.237
2.4) Perda/Recuperação de valores ativos	0	0
3 - VALOR ADICIONADO BRUTO (1 - 2)	224.964.819	212.227.437
4 - RETENÇÕES	-15.544.036	-13.529.636
4.1) Depreciação, amortização e exaustão	-15.544.036	-13.529.636
5 - VALOR ADICIONADO LÍQUIDO PRODUZIDO PELA ENTIDADE (3 - 4)	209.420.783	198.697.801
6 - VALOR ADICIONADO RECEBIDO EM TRANSFERÊNCIA	20.365.347	23.748.953
6.1) Resultado de equivalência patrimonial	0	0
6.2) Receitas financeiras	20.365.347	23.748.953
7 - VALOR ADICIONADO TOTAL A DISTRIBUIR (5 + 6)	229.786.130	222.446.754



CONDOR – DISTRIBUIÇÃO DO VALOR ADICIONADO (CONSOLIDADO)

DESCRIÇÃO	2023 (em R\$)	2022 (em R\$)
Pessoal e encargos	100.341.200	90.210.090
Impostos, taxas e contribuições	50.353.355	58.908.320
Juros e aluguéis	33.692.891	34.253.105
Juros s/capital próprio e dividendos	18.206.483	10.464.767
Lucros retidos/prejuízo do exercício	27.192.202	28.610.472
TOTAL CONSOLIDADO CONDOR	229.786.130	222.446.754

Demonstramos um compromisso contínuo com a criação de valor para todos os *stakeholders*, fortalecendo nossa posição no mercado e pavimentando o caminho de crescimento sustentável nos próximos anos (veja **tabela**).

CONDOR – DISTRIBUIÇÃO À SOCIEDADE (CONSOLIDADO)

AGENTES	2023 (em R\$)	2022 (em R\$)
Governo	50.353.355	58.908.320
Colaboradores	100.341.200	90.210.090
Financiadores	33.692.891	34.253.105
Retido	27.192.202	28.610.472
Acionistas	18.206.483	10.464.767
TOTAL CONSOLIDADO CONDOR	229.786.130	222.446.754



Geramos R\$ 230 milhões para os agentes da sociedade como governos, trabalhadores, investidores, e fornecedores

Indicadores financeiros-chave

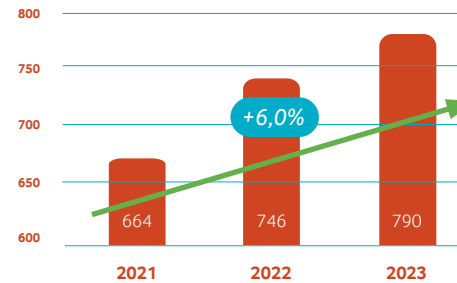
O nosso faturamento, em 2023, alcançou a marca de R\$ 790 milhões, um aumento de 6% sobre o ano anterior. Destaques incluem crescimento de 11,2% na linha de higiene e 12,4% na Perfect Pro. O lucro líquido consolidado foi de R\$ 45,4 milhões, um aumento de 16,2%, representando 7,1% da receita líquida. A gestão de caixa e o ciclo financeiro foram otimizados, com endividamento reduzido para 1,19 vez sobre o EBITDA e uma redução de 24 dias no ciclo financeiro. A NCG* diminuiu em R\$ 12 milhões. Metodologias ágeis e OKR têm sido fundamentais para esses resultados (veja **gráficos**).

*Necessidade de Capital de Giro (NCG) é a quantia necessária para financiar operações diárias. Calculada pela diferença entre ativos e passivos circulantes operacionais, uma NCG positiva indica necessidade de recursos adicionais; uma negativa, que passivos operacionais financiam ativos, liberando recursos.

Receita bruta

Atingimos uma receita bruta de R\$ 790 milhões, um aumento de 6,0% em comparação aos R\$ 742,6 milhões registrados em 2022. Esse crescimento reflete a eficácia das estratégias adotadas e o fortalecimento da posição da Condor no mercado. (veja **gráfico**).

CONDOR - RECEITA BRUTA (R\$ milhão)

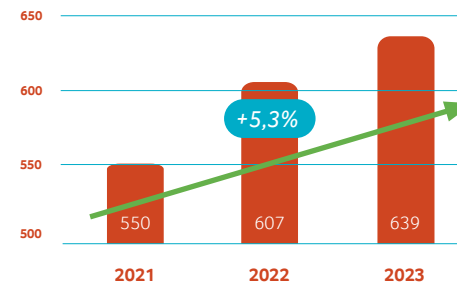


Atingimos uma receita bruta de R\$ 790 milhões, um recorde histórico, resultado da eficácia das estratégias de gestão e o fortalecimento da marca Condor

Receita líquida

Registramos uma receita líquida de R\$ 639,4 milhões, o que representou um crescimento de 5,3% em relação aos R\$ 605,5 milhões de 2022. O aumento na receita reflete o sucesso em produção e vendas, destacando a eficácia das estratégias implementadas ao longo do ano (veja **gráfico**).

CONDOR - RECEITA LÍQUIDA (R\$ milhão)

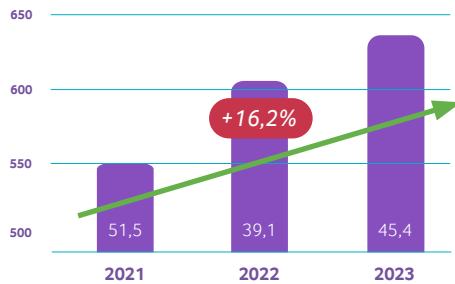




Lucro líquido

Alcançamos um lucro líquido de R\$ 45,3 milhões, correspondente a 7,1% da receita líquida. Esse valor representa um crescimento de 16,2% em relação aos R\$ 39,1 milhões registrados em 2022. Além disso, superamos as metas, atingindo 105,5% do planejamento de 2023, desempenho que destaca a eficácia das estratégias de produção e vendas implementadas ao longo do ano (veja **gráfico**).

CONDOR - LUCRO LÍQUIDO (R\$ milhão)





Implicações financeiras das mudanças climáticas

(GRI 201-2)

A crescente frequência e intensidade de eventos climáticos extremos pode afetar diretamente a cadeia de suprimentos, causando interrupções na produção e aumentando nossos custos operacionais. Secas, enchentes e tempestades podem danificar instalações, dificultar o transporte de matérias-primas e produtos acabados, e elevar os custos de seguro e reparação.

Regulamentações ambientais mais rigorosas, para reduzir emissões de carbono e promover a sustentabilidade, podem resultar em custos adicionais de conformidade. Por isso, investimos em tecnologias mais limpas, processos produtivos eficientes e fontes de energia renováveis, com o objetivo de diminuir os impactos sobre as despesas de capital e operações.

A adaptação às mudanças climáticas gera oportunidades, caso do investimento em inovação sustentável realizado pela Condor, que resultou no desenvolvimento de uma linha de produtos ecologicamente corretos, diferenciando a Empresa no mercado e aumentando a competitividade setorial, ao atrair clientes e consumidores conscientes.

Além disso, a implementação de práticas de economia circular, como reciclagem e reutilização de materiais, que no período transformou mais de 39 milhões de garrafas PET em vassouras; e o reaproveitamento de mais de 60% dos resíduos gerados nos processos produtivos, reduz nossos custos e abre novos fluxos de receita.



Investimentos em infraestrutura e serviços e seus impactos

(GRI 203-1)

A Condor investe significativamente em infraestrutura e serviços, destacando-se como um agente crucial para o desenvolvimento econômico e social de São Bento do Sul/SC, onde estão instalados a sede administrativa, as unidades fabris e dois dos seus centros de distribuição. A Empresa realiza investimentos estratégicos que fortalecem suas operações e geram impactos econômicos indiretos significativos.

Esses investimentos são importantes para a concretização de diversas iniciativas que beneficiam a comunidade. O apoio a projetos culturais, esportivos e de saúde, fortalece o relacionamento e contribui para a criação de um ambiente mais saudável e vibrante. Exemplos incluem a manutenção do bicicletário do município e do relógio da Praça Central, bem como a construção e a operação do primeiro hotel e cinema da cidade. O compromisso com o envolvimento social reforça a posição da Condor como uma das pioneiras em responsabilidade corporativa na região.



Gestão de externalidades

(GRI 203-1)

Como qualquer organização industrial, a Condor gera impactos sociais, econômicos e ambientais, e as externalidades, tanto positivas quanto negativas, não foram totalmente geridas e dimensionadas pela administração. Estamos cientes da importância de abordá-las de maneira mais estruturada, maximizando os benefícios para a comunidade e mitigando os impactos adversos.

Impactos econômicos indiretos

(GRI 203-2)

Ao melhorar a infraestrutura local, a Condor facilita o desenvolvimento econômico, promovendo a atração de novos negócios e investimentos para a região. Além disso, as ações sociais promovidas contribuem com a qualidade de vida da população, gerando benefícios econômicos a longo prazo.



Natureza

Ações e resultados para um futuro sustentável

Na Condor, a sustentabilidade e a ecoeficiência operacional são pilares para o desenvolvimento e a continuidade dos negócios. Aplicamos diariamente esforços para o aprimoramento de ações e projetos voltados ao meio ambiente e eficiência na gestão de recursos. Nossa meta é produzir mais com menos recursos naturais, e aplicar materiais e processos que causem menor impacto ao meio ambiente. Confira os resultados que alcançamos na gestão de água, efluentes, energia e resíduos.

Estratégia ambiental

Em 2023, fortalecemos nosso compromisso ambiental com ações significativas. Utilizamos 9,60 mil toneladas de materiais plásticos, sendo 57% de matérias-primas recicladas, incluindo 1,96 mil toneladas de PET reciclado, o equivalente a 39 milhões de garrafas. Equipamos 90% da área industrial com lâmpadas de alta eficiência, reduzindo o consumo de iluminação em 46%. Além disso, adotamos energia renovável e captamos 25,99 megalitros de água, tratando 0,07 megalitros de efluentes mensalmente, reforçando nossa sustentabilidade.



Tema material

Ecoeficiência operacional: por que é importante?

(GRI 3-3)

A ecoeficiência operacional permite reduzir os impactos ambientais, otimizar o uso de recursos naturais e promover práticas sustentáveis em todas as etapas do ciclo produtivo. Isso contribui para a preservação do meio ambiente e gera valor a longo prazo, garantindo a continuidade e a competitividade dos nossos negócios.





Materiais

(GRI 301-1) (GRI 301-2) (GRI 301-3)

A gestão de materiais na nossa Empresa reflete um compromisso sólido com a sustentabilidade e a ecoeficiência. Em 2023, utilizamos um total de 9,43 mil toneladas de materiais para produzir nossos principais produtos. Desse total, 4,08 mil toneladas foram de material virgem*, enquanto 5,33 mil toneladas foram de reciclado***.

Consumo de materiais

Nosso consumo de insumos plásticos está diretamente relacionado ao peso ou volume total de produtos fabricados. Esse foco nos permite monitorar e ajustar continuamente nossas práticas para minimizar impactos ambientais.

Reaproveitamento de embalagens

Nossa estratégia de reaproveitamento de embalagens é uma parte fundamental da nossa política de sustentabilidade. Em 2023, a eureciclo**** facilitou a compra de notas fiscais de cooperativas, compensando 22% do total de embalagens da Empresa no mercado, apoiando a logística reversa. As porcentagens de produtos e suas embalagens reaproveitadas foram:



Condor S/A

Embalagens de papel: 42,90 t
(9,3% do total de embalagens de papel)

Embalagens de plástico: 58,49 t
(10,7% do total de embalagens de plástico)

Condor Pincéis

Embalagens de papel: 21,13 t
(12,3% do total de embalagens de papel)

Embalagens de plástico: 12,89 t
(21,3% do total de embalagens de plástico)

(*) não renováveis.

(**) todo o material plástico que passou por história térmica para fazer um produto e retorna como matéria-prima na fabricação de novos produtos após a sua reciclagem.

(***) certificadora que promove a compensação ambiental de embalagens através da compra de notas fiscais de cooperativas de reciclagem. Ela incentiva a logística reversa, ajudando empresas a cumprirem suas metas de sustentabilidade e reduzirem o impacto ambiental.

Reaproveitamento de materiais

Nosso empenho com a sustentabilidade se dá através da eficiente gestão de materiais. Em 2023, ampliamos projetos e ações para minimizar o impacto ambiental de nossas operações, promover o reaproveitamento de materiais e garantir a gestão adequada de resíduos. Nossa principal matéria-prima é o plástico e ele é utilizado em nossas unidades nas formas virgem e reciclada (veja **tabela**).

MATERIAIS UTILIZADOS (por tipo)*

MATERIAL	ORIGEM	SUBTOTAL - 2023	
		toneladas	%
Plásticos	Virgem	4.098,667	43
	Reciclado	5.333,119	57
	TOTAL	9.431,786	100

*tonelada

A prática de reaproveitamento de materiais é uma constante na Condor. Em 2023, processamos 2,41 mil toneladas de materiais plásticos reciclados, sendo 1,90 mil toneladas comprados de terceiros e 509 toneladas de aparas oriundas dos nossos processos internos. Desde 1950, a reciclagem é parte do nosso ciclo produtivo; sendo estruturada como unidade fabril em 1992, com moinhos, extrusoras e área de armazenagem. As aparas plásticas provêm de fontes internas e externas.

Reciclagem e reaproveitamento na Condor



+ 1,4 milhão
de litros de água da chuva foram captados e aproveitados em nossas operações



+ 39 milhões
de unidades de garrafas PET se transformaram em vassouras



509 t
de aparas internas foram reaproveitadas na fabricação de novos produtos



Resíduos

(GRI 306-3) (GRI 306-4) (GRI 306-5)

Em 2023, coletamos, separamos e destinamos 632,5 toneladas de resíduos produzidos internamente, com 68,70% sendo vendidos, tratados ou doados.

Tratamos uma média mensal de 0,0797 megalitros de efluentes, com 0,0558 megalitros sendo reutilizados no processo. A segregação dos resíduos é realizada pelos colaboradores no próprio ambiente de trabalho, em recipientes separados e identificados por cor e classe. A coleta é feita por uma empresa especializada, que os transporta a uma Central de Resíduos, onde uma equipe realiza a separação conforme a classe (1 – perigoso ou 2 – não perigoso). Os resíduos são então destinados

para comercialização, doação ou aterro, seguindo as recomendações do Manifesto de Transporte de Resíduos* (MTR) e as diretrizes do Programa de Gerenciamento de Resíduos Sólidos (PGRS) (veja **tabela**).

**Documentos usados para controlar e monitorar o transporte de resíduos sólidos, garantindo a rastreabilidade e conformidade com normas ambientais. Registram o percurso dos resíduos desde a geração até o destino, promovendo a transparência e responsabilidade na gestão de resíduos.*

Em 2023, tratamos 0,0797 megalitros de efluentes mensais, com 0,0558 megalitros reutilizados no processo



CONDOR - RESÍDUOS

Resíduos NÃO PERIGOSOS (t)

TIPO	CLASSE	2023	2022	2021	MODOS
Sobras de produção (blister, produto c/ defeito e demais sobras)	2 Não perigoso	117,803	125,874	130,798	Aterro industrial
Rejeitos (industrial e rolos)	2 Não perigoso	49,535	46,655	48,871	Aterro industrial
Resíduos misturados (plástico e madeira)	2 Não perigoso	0	0	0	Aterro industrial
Orgânico (cozinha e banheiros)	2 Não perigoso	21,252	21,409	21,955	Aterro industrial
Eletrônicos	2 Não perigoso	0	0,053	0	Aterro industrial
Outros	2 Não perigoso	1,2682	0,208	0	Aterro industrial
SUBTOTAL 1	2 Não perigoso	189,8582	194,199	201,624	Aterro industrial

Resíduos PERIGOSOS (t)

TIPO	CLASSE	2023	2022	2021	MODOS
Materiais contaminados (baldes, estopas, latas, papéis, papelão e outros)	1 Perigoso	26,003	23,606	20,646	Aterro industrial
Outros	1 Perigoso	1,86	0,035	0	Aterro industrial
SUBTOTAL 2	1 Perigoso	27,863	23,641	20,646	Aterro industrial

Resíduos NÃO PERIGOSOS (t)

TIPO	CLASSE	2023	2022	2021	MODOS
Metais	2 Não perigoso	81,139	70,257	87,639	Reciclagem
Plásticos	2 Não perigoso	30,148	37,307	38,076	Reciclagem
Papel e papelão	2 Não perigoso	202,585	217,359	224,062	Reciclagem
Madeiras	2 Não perigoso	0,167	3,512	45,944	Reciclagem
Outros (esponjas e tecidos)	2 Não perigoso	96,123	94,412	86,738	Reciclagem
SUBTOTAL 3	2 Não perigoso	410,162	422,847	482,459	Reciclagem

Resíduos PERIGOSOS (t)

TIPO	CLASSE	2023	2022	2021	MODOS
Óleo	1 Perigoso	2,164	1,403	8,966	Reciclagem
Lâmpadas	1 Perigoso	0	0,237	0,437	Reciclagem
SUBTOTAL 4	1 Perigoso	2,164	1,64	9,403	Reciclagem

TOTAL RESÍDUO NÃO PERIGOSO

TIPO	CLASSE	2023	2022	2021	MODOS
SUBTOTAL (1 + 3)	2 Não perigoso	600,0202	617,046	684,083	ATERRO INDUSTRIAL

TOTAL RESÍDUO PERIGOSO

TIPO	CLASSE	2023	2022	2021	MODOS
SUBTOTAL (2 + 4)	1 Perigoso	30,027	25,281	30,049	RECICLAGEM

TOTAL CONSOLIDADO

TOTAL	CLASSE	2023	2022	2021	MODOS
	2 Não perigoso	630,0472	642,327	714,132	ATERRO INDUSTRIAL/ RECICLAGEM
	1 Perigoso				



Água e efluentes

(GRI 303-1) (GRI 303-2) (GREI 303-3) (GREI 303-4) (GREI 303-5)

Em 2023, o consumo total de água na Condor foi de 25,99 megalitros, um aumento de 14,2% em comparação a 2022, quando foram consumidos 22,75 megalitros. Esse crescimento reflete principalmente o maior uso de água subterrânea e de terceiros. A captação de água da chuva também cresceu, totalizando 1,40 megalitros, o que representa um aumento de 5,3% em relação ao ano anterior. Em comparação a 2021, o consumo de água subiu 25,8%, evidenciando a crescente demanda nas operações da Empresa, acompanhada por esforços contínuos de captação e aproveitamento de água de fontes alternativas, como a chuva (veja tabela). Além disso, a nossa Estação de Tratamento de Efluentes tratou a média mensal de 0,07 megalitros de efluentes, com 0,05 megalitros sendo reutilizados no processo. Tratamos a água como um recurso compartilhado, gerindo cuidadosamente o consumo e os impactos relacionados ao seu descarte. (veja **tabela**).

CONDOR – CONSUMO DE ÁGUA

ÁREAS DE CONSUMO	2023	2022	2021
	TODAS AS ÁREAS (megalitros)	TODAS AS ÁREAS (megalitros)	TODAS AS ÁREAS (megalitros)
Água subterrânea (lençol freático)	12,32	10,49	10,63
Água de chuva (captação da chuva)	1,40	1,33	1,06
Água de terceiros (rede municipal)	12,27	10,93	8,95
TOTAL (megalitros)	25,99	22,75	20,65

CONDOR – GESTÃO DE RESÍDUOS



Energia

(GRI 302-1) (GRI 302-3) (GRI 302-4)

A matriz de energia da Condor é praticamente 100% renovável, com o uso de combustíveis fósseis limitado a geradores. A frota própria inclui veículos internos a diesel ou gás natural veicular (GNV), mas o consumo predominante é de fontes elétricas renováveis, um dos nossos compromissos. Em 2023, mais de 90% da área industrial foi equipada com lâmpadas de baixo consumo, reduzindo-o em 46% nas áreas produtivas. Além disso, adotamos energia elétrica de fontes renováveis, obtendo o selo de consumidor de energia renovável da RBE*. A tabela a seguir apresenta o consumo de combustíveis não renováveis ao longo dos anos:

CONDOR – CONSUMO DE COMBUSTÍVEIS NÃO RENOVÁVEIS (GJ)

TIPO	2023		2022		2021	
	Total	%	Total	%	Total	%
Óleo diesel (geradores)	318,14	0,56%	321,68	0,58%	4273,91	5,63%
TOTAL	318,14	0,56%	321,68	0,58%	4273,91	5,63%

A tabela a seguir mostra o consumo de combustíveis renováveis em Giga Joules (GJ):

CONDOR – CONSUMO TOTAL DE COMBUSTÍVEIS RENOVÁVEIS (GJ)

TIPO	2023		2022		2021	
	Total	%	Total	%	Total	%
Energia elétrica (todas as operações)	56.734,30	99,44%	55.124,46	99,42%	56.417,58	92,96%
TOTAL	56.734,30	99,44%	55.124,46	99,42%	56.417,58	92,96%

A tabela a seguir detalha a intensidade energética (GJ/peça), uma métrica que representa a quantidade de energia consumida por unidade de produção ou serviço; essencial para avaliar a eficiência energética da organização e identificar oportunidades para melhorar a sustentabilidade operacional.



CONDOR – INTENSIDADE ENERGÉTICA (GJ/peça)

TIPO	2023	2023/2022(%)	2022	2021
	Total		Total	Total
Intensidade energética (GJ/peça)	0,001188467	+ 1,71	0,001168457	0,001499867
TOTAL	0,001188467	+ 1,71	0,001168457	0,001499867

Implementamos diversas ações para reduzir o consumo de energia elétrica; substituindo máquinas injetoras com motores convencionais por modelos com servo motor, diminuindo o consumo de energia; trocando o sistema de refrigeração de água de circuito aberto por um sistema de circuito fechado; e trocando lâmpadas convencionais pelas LED.

Além disso, alguns departamentos possuem sistemas de controle de iluminação dimerizados, permitindo o ajuste da intensidade luminosa com base na luz natural, monitorado por software, conforme os dados do *Quantum Vue*.

Esses dados demonstram o compromisso da Condor com a sustentabilidade e a eficiência energética, refletindo um significativo impacto positivo na gestão de energia da Organização.



*A Rede Brasileira de Energia é uma gestora de energia que promove o uso de fontes renováveis e certifica consumidores comprometidos com práticas sustentáveis, fornecendo o selo de "consumidor de energia renovável" para empresas que adotam energia elétrica de fontes renováveis, destacando o compromisso dessas organizações com a sustentabilidade e a redução do impacto ambiental.



Inovação

Na Condor, definimos a inovação como um motor, essencial para o crescimento sustentável e a melhoria contínua dos processos. Entendemos a inovação como a capacidade de transformar ideias em soluções práticas que gerem valor para a Empresa e para a sociedade, sempre alinhadas com nossos compromissos ambientais e sociais.

Jornada de Inovação

Em 2023, ampliamos nossa jornada com uma série de projetos e iniciativas de inovação aberta. Participamos de eventos, promovemos treinamentos e comunicamos o tema constantemente, incentivando uma cultura de inovação em todos os níveis da Organização. Essa abordagem permite que exploremos novas tecnologias e métodos que contribuem para a eficiência operacional e sustentabilidade.

Desdobramentos e prioridades

Nossas prioridades em inovação incluem minimizar, nos próximos anos, a geração de resíduos destinados ao aterro industrial. Além disso, buscamos intensificar o aproveitamento de fontes de energia renovável. Já utilizamos energia do mercado livre e estamos estudando novas possibilidades, como a aplicação da energia solar para diversificar a matriz e aumentar nossa eficiência energética e ecoeficiência operacional.



Tema material

Inovação: por que é importante?

(GRI 3-3)

A inovação é um pilar gerido de forma estratégica e integrada, estabelecendo diretrizes e envolvendo diversas áreas da Condor na análise detalhada das matérias-primas, explorando opções para produzir mais com menos material e minimizando os impactos no meio ambiente.

Um exemplo dessa abordagem é o desenvolvimento do *ECOLIGA*[®], que une durabilidade com sustentabilidade e resultou na criação de uma linha de produtos “eco”. Um projeto colaborativo entre *marketing*, desenvolvimento, pesquisa e a área de materiais, resultando em uma solução inovadora e sustentável. Os produtos desse projeto foram pensados para preservar o meio ambiente, reduzindo os impactos do descarte inadequado.

(*) Material de composição de plástico com madeira.

Natureza





Pessoas



Gente, o nosso motor

(GRI 2-29)

Acreditamos na valorização e no respeito pelos colaboradores como a base da cultura empresarial. Criamos um ambiente diverso e inclusivo, onde cada pessoa tem a liberdade de ser protagonista em sua carreira, forjando seu desenvolvimento, e contribuindo para a prosperidade da Empresa e da sociedade.

Nosso relacionamento é pautado em confiança, integridade e transparência. A Diretoria e demais integrantes do Grupo Executivo estabelecem diretrizes estratégicas que asseguram uma gestão de pessoas alinhada às melhores práticas de mercado, promovendo justiça, equidade e igualdade de oportunidades para todos.

Oferecemos benefícios abrangentes, uma política salarial justa, e programas de saúde e segurança do trabalho que priorizam a saúde ocupacional e mental, reconhecendo a importância de um ambiente de trabalho saudável e estimulante.

A Condor valoriza a sindicalização, garantindo que os direitos dos trabalhadores sejam respeitados e promovidos, havendo sempre espaço para diálogo e colaboração.



Tema material

Gestão de pessoas + saúde, segurança e bem-estar: por que são importantes?

(GRI 3-3)

A gestão de pessoas é um tema material fundamental, integrando saúde, segurança e bem-estar.

A Condor dispõe de uma Política de Gestão de Cargos e Salários revisada periodicamente, visando garantir transparência e equidade na remuneração, assegurando que todos os colaboradores sejam recompensados de acordo com suas competências, responsabilidades e desempenho.

A gestão do bem-estar dos colaboradores é continuamente aprimorada através de programas de capacitação profissional, treinamentos de segurança e iniciativas de promoção à saúde.



Investimentos nos colaboradores

Em 2023, investimos R\$ 43,04 milhões em indicadores sociais internos (50,92% sobre a Folha de Pagamento Bruta (FPB) e 5,54% sobre a Receita Líquida (RL)), um aumento significativo em comparação com 2022. Alimentação cresceu 20,67%, encargos sociais compulsórios aumentaram 12,35%, previdência privada subiu 22,99%, saúde aumentou 16,66%, segurança e saúde no trabalho somaram R\$ 488.69 mil, educação subiu 22,23%, capacitação profissional cresceu 33,95%, e participação nos lucros teve um aumento de 662,88%. Houve redução de 22,10% em creches ou auxílio-creche (veja **Balanco Social**).



Área de Gente & Gestão (G&G)

Em 2023, a gestão de recursos humanos alcançou avanços significativos, reforçando o compromisso com o desenvolvimento contínuo e o bem-estar de nossos colaboradores.

Digitalização de processos e autonomia

Evoluímos com a digitalização de processos de G&G, proporcionando maior autonomia aos colaboradores. Isso incluiu a implementação de uma rede social interna, ampliando a integração e a comunicação entre as equipes.

Modernização e controle de recursos

Modernizamos o processo de entrega de EPIs (equipamentos de proteção individual) e o controle de produtos químicos, assegurando um ambiente de trabalho mais seguro e eficiente. Além disso, trabalhamos fortemente na busca do desperdício zero de alimentos em nossos refeitórios.

G&G e desenvolvimento de carreiras

Estabelecemos políticas robustas, abrangendo promoções, cargos e salários, benefícios e desenvolvimento de carreiras. A Universidade Corporativa, nossa plataforma on-line de treinamentos e cursos, desempenhou um papel importante no desenvolvimento profissional dos colaboradores. Implementamos a avaliação de desempenho 360 graus para lideranças e lançamos programas de incentivo ao desenvolvimento, como o “Evoluindo com a Gente”.

Qualidade de vida e segurança no trabalho

Investimos na digitalização e coleta de dados para *People Analytics*, assistência social e saúde mental. Criamos uma base de dados para gerenciamento e destinação de resíduos e promovemos treinamentos e conscientização na fábrica. Além disso, contratamos um Analista de Meio Ambiente para fortalecer nossas práticas sustentáveis.

Engajamento e responsabilidade social

O voluntariado, as doações e as ações sociais são marcas da nossa atuação junto à comunidade. Internamente, a Associação Recreativa Condor (ARCO) se manteve atuante nas ações de integração e lazer que beneficiam colaboradores e familiares.

Assim, construímos um ambiente de trabalho inclusivo, seguro e propício ao desenvolvimento pessoal e profissional, garantindo que nossos colaboradores estejam preparados para enfrentar desafios e aproveitar oportunidades.



Nosso time

(GRI 2-7) (GRI 2-8) (GRI 2-29) (GRI 3-3) (GRI 401-1) (GRI 405-1) (GRI 405-2)

No encerramento de 2023, trabalhavam no Grupo Condor 1,60 mil colaboradores contratados* e terceirizados**. Esse número representa um aumento de 2,82% em relação aos 1,56 mil em 2022. O total de colaboradores diretos, ao final de 2023, foi de 1,36 mil, um aumento de 2,27% na comparação com os 1,31 mil do ano anterior (veja tabelas).

*Colaboradores que têm um vínculo empregatício formal com o Grupo Condor, com contrato de trabalho registrado e que atuam diretamente nas atividades operacionais, administrativas e estratégicas da Organização. Eles recebem benefícios e salários diretamente, conforme nossas práticas e políticas internas.
**Colaboradores que não possuem vínculo empregatício direto com o Grupo Condor. Eles prestam serviços por meio de contratos com fornecedores ou empresas terceirizadas, sendo responsáveis por atividades nos pontos de venda.

CONDOR – TOTAL DE COLABORADORES*

UNIDADE	CARACTERÍSTICA	DISTRIBUIÇÃO		
		2023	2022	2021
GRUPO CONDOR	Colaboradores com tempo de CONTRATO DETERMINADO**	15	61	44
	Colaboradores de TURNO INTEGRAL	1.333	1.257	1.196
	Colaboradores de TURNO PARCIAL	16	62	45
	Colaboradores TEMPORÁRIOS/TERCEIRIZADOS	256	242	273
TOTAL		1.620	1.622	1.558

Observação: *Em 31/12/2023.

**Os colaboradores na modalidade CONTRATO DETERMINADO, em maioria, integram o grupo dos trabalhadores de TURNO PARCIAL e, para a totalização dos colaboradores, não entram no cálculo.

CONDOR – COLABORADORES (POR TIPO DE CONTRATO DE TRABALHO E GÊNERO)*

TIPO DE CONTRATO	2023			2022			2021		
	HOMENS	MULHERES	TOTAL	HOMENS	MULHERES	TOTAL	HOMENS	MULHERES	TOTAL
Contratados	605	744	1.349	598	721	1.319	567	674	1.241
Temporários	3	6	9	0	3	3	3	9	12
Terceirizados	112	135	247	95	144	239	107	154	261
TOTAL	720	885	1.605	693	868	1.561	677	837	1.514

Observação: *Em 31/12/2023.

Gênero

Na Condor, valorizamos a diversidade e a inclusão em nosso ambiente de trabalho. Em 2023, mulheres representaram 55% do quadro de colaboradores diretos e temporários/terceirizados, totalizando 885 colaboradoras, enquanto homens representam 45%, com 605 colaboradores.





Conselho de Administração

O Conselho de Administração da Condor reduziu o número de membros, passando de cinco para quatro*, mudança que impactou sua composição de gênero com a saída de um homem, levando à redução de 5% na representatividade masculina, na comparação 2023-2022. O número de mulheres permaneceu o mesmo, uma em cada ano, no entanto o percentual da representatividade feminina aumentou para 25% em 2023 (veja **tabela**).

CONDOR – CONSELHO DE ADMINISTRAÇÃO (GÊNERO)*

GÊNERO	CONSELHO DE ADMINISTRAÇÃO					
	2023		2022		2021	
Homem	3	75%	4	80%	4	80%
Mulher	1	25%	1	20%	1	20%
TOTAL	4	100%	5	100%	5	100%
FAIXA ETÁRIA						
Abaixo de 30 anos	0	0	0	0	0	0
De 30 a 50 anos	0	0	0	0	0	0
Acima dos 50 anos	4	100%	5	100%	5	100%
TOTAL	4	100%	5	100%	5	100%

Observação: *Em 31/12/2023.





Colaboradores contratados

A maior parte dos colaboradores está na área industrial, com 632 mulheres (84,9% do contingente feminino), e 464 homens (76,4% do contingente masculino). No setor comercial estão 13% dos homens (79 colaboradores) e 8,2% das mulheres (61 colaboradoras)*.

Na gerência, a participação masculina é predominante, com 28 homens (4,6%) e 4 mulheres (0,5%). O setor administrativo mostra uma presença significativa de mulheres, representando 6,2% com 46 colaboradoras, em comparação com 5,3% de homens, totalizando 32. Em cargos de direção, a presença masculina também é mais expressiva, com 4 homens (0,7%) em comparação com 1 mulher (0,1%). Esses dados refletem um quadro em evolução, onde a diversidade de gênero ainda enfrenta desafios, principalmente em cargos de liderança, mas mostra avanços importantes na inclusão feminina em diferentes setores da empresa (veja **tabela**).

Os percentuais apresentados nos dois parágrafos acima representam a predominância de gêneros sobre o total de trabalhadores de cada segmento funcional do Grupo Condor. Assim, no segmento Industrial, a Empresa fechou 2023 com 1.096 colaboradores, a soma de homens e mulheres. Desse total, 632 são mulheres, ou 84,9% (veja **tabela).*



CONDOR – COLABORADORES DIRETOS (CATEGORIA FUNCIONAL E GÊNERO)*

CATEGORIA FUNCIONAL	2023				2022				2021			
	Homem		Mulher		Homem		Mulher		Homem		Mulher	
	Nº	%	Nº	%	Nº	%	Nº	%	Nº	%	Nº	%
Diretor	4	0,7%	1	0,1%	4	0,7%	1	0,1%	4	0,7%	1	0,1%
Gerência	28	4,6%	4	0,5%	28	4,7%	5	0,7%	26	4,6%	5	0,7%
Administrativo	32	5,3%	46	6,2%	35	5,8%	44	6,1%	38	6,7%	45	6,7%
Comercial	79	13%	61	8,2%	74	12,3%	59	8,2%	68	11,9%	50	7,4%
Industrial	464	76,4%	632	84,9%	459	76,5%	612	84,9%	434	76,1%	573	85%
SUBTOTAL	607	100%	744	100%	600	100%	721	100%	570	100%	674	100%
TOTAL	1.351		100%		1.321		100%		1.244		100%	

Observação: *Em 31/12/2023.



Diversidade e inclusão

Na Condor, acreditamos que a diversidade do nosso time é uma das forças do negócio. É por meio de uma equipe com múltiplas características, talentos, histórias de vida e visões de mundo, que alavancaremos a inovação e a geração de valor.

Nosso compromisso está na construção de um ambiente inclusivo para todas as pessoas, valorizando as diferenças e respeitando o ser humano e sua trajetória. Assegurar um ambiente feliz, humanizado, acolhedor e seguro é um dos nossos objetivos enquanto Organização.

A promoção de boas práticas de inclusão e equidade estão alinhadas com nosso princípio de valorizar as pessoas. A criação do Comitê ESG, no final de 2023, ampliará a discussão e a implantação de política corporativa, bem como projetos e ações.

Salários

(GRI 2-19) (GRI 2-20)

A Tabela Salarial da Condor é baseada em informações de mercado, hierarquizando cargos em níveis e faixas salariais, com nivelamento de senioridade que reflete a complexidade e responsabilidade das funções. A remuneração fixa inclui salário base, benefícios, adicional de insalubridade e adicional noturno; enquanto a remuneração variável, como o prêmio produção, busca estimular o desempenho e o atingimento de metas. As alterações salariais podem ser coletivas ou individuais, conforme convenções coletivas ou progressões verticais e horizontais baseadas em desempenho.

A política também detalha a composição e revisão das descrições de cargo, competências técnicas e comportamentais esperadas, e a periodicidade de revisão para garantir a adequação às necessidades estratégicas da Empresa. Periodicamente, ou quando necessário, a política será revisada para atender às demandas do mercado e da Organização.

Benefícios

(GRI 401-2)

Nossos colaboradores diretos recebem diversos benefícios – previstos em legislação específica e iniciativa da própria Condor –, que incluem seguro de vida em grupo, auxílio-creche e previdência privada. O seguro de vida em grupo é um benefício obrigatório, conforme estabelecido na Convenção Coletiva de Trabalho.

Grande parte dos benefícios é disponibilizada a todos os colaboradores, independentemente da localidade. Mas, a natureza e extensão deles variam conforme os níveis funcionais. (veja **tabela**).

CONDOR – BENEFÍCIOS (COLABORADORES DIRETOS)*

- Alimentação
- Vale transporte
- Assistência médica/Plano de saúde
- Assistência odontológica
- Auxílio-creche
- Seguro de vida em grupo
- Seguro de vida complementar
- Reembolso de medicamentos
- Previdência privada
- Auxílio-educação
- Associação Recreativa Condor (ARCO)
- Farmácia
- Empréstimo consignado
- Bomboniere Ciluma
- E-commerce interno
- Campanha de vacinação anual da gripe
- Parceria com instituições de ensino

Observação: *Em 31/12/2023.

Impulsionados por nossa cultura de transformação digital, estamos atentos para a implementação de iniciativas que busquem a inovação não apenas em produtos, mas em todas as áreas e processos da Condor, incluindo a gestão de pessoas.



Acidentes de trabalho

(GRI 403-9)

Os perigos que apresentam risco de acidentes de trabalho com consequências graves são constantemente avaliados e monitorados. A Condor adota medidas rigorosas para eliminar outros perigos e minimizar os riscos de acidente de trabalho, seguindo a hierarquia de controles baseada na gradação de risco. Essas medidas incluem a análise detalhada dos riscos potenciais e a implementação de controles adequados para mitigá-los.

Durante o período, a Condor registrou um total de 371,66 mil horas trabalhadas e sete acidentes de trabalho de comunicação obrigatória. O índice de acidente de trabalho de comunicação obrigatória foi de 4,36.

A Condor está comprometida em promover um ambiente de trabalho seguro e saudável, implementando práticas de segurança contínuas para proteger seus colaboradores.

CONDOR – ACIDENTES DE TRABALHO*

TOTAIS	2023
Número de horas trabalhadas	371.669,30
Número de acidentes de trabalho de comunicação obrigatória	7 ^{**}
Índice de acidentes de trabalho de comunicação obrigatória	4,36

Observação: *Em 31/12/2023.

**Os índices de acidentes expressos nessa tabela foram calculados com base em 200 mil horas trabalhadas, seguindo as metodologias padrão da indústria. Nenhum colaborador foi excluído dessa análise, garantindo uma avaliação abrangente e precisa dos dados. As informações foram compiladas utilizando normas, metodologias e premissas adotadas pela Empresa para assegurar a precisão e a transparência dos dados relatados.*

***Em sua história, a Condor não registra óbitos por acidente de trabalho. Os acidentes de comunicação obrigatória apresentados na tabela são de natureza leve.*

Saúde e segurança do trabalho

(GRI 3-3) (GRI 403-1) (GRI 403-2) (GRI 403-3) (GRI 403-4) (GRI 403-5) (GRI 403-6) (GRI 403-7) (GRI 403-8) (GRI 403-9)

Possuímos processos operacionais dedicados à saúde e segurança do trabalho em todas as unidades. Cada uma conta com Programa de Controle Médico de Saúde Ocupacional (PCMSO) e identificação detalhada de riscos por meio de mapas específicos. Implementamos programas de gerenciamento de riscos ocupacionais, com a divisão dos níveis de acidentes de trabalho e o uso de sistemas para controle. O mapeamento de riscos, registrado no sistema Senior, é identificado pelos comitês e revisado continuamente para melhorias.

Mapeamento e mitigação

Adicionalmente, utilizamos o Laudo Técnico das Condições Ambientais de Trabalho (LTCAT) para a gestão de risco e a identificação das áreas de trabalho, mapeando periculosidades e mitigando riscos com planos de ação e adequação à NR 12[§]. As reuniões periódicas da Comissão Interna de Prevenção de Acidentes e Assédio (CIPAA) focam na mitigação ou eliminação de riscos identificados mensalmente.

A Condor também garante que todos os trabalhadores terceirizados sejam devidamente documentados e qualificados, por meio de um sistema que monitora a conformidade com as exigências da Empresa.

A capacitação dos colaboradores em saúde e segurança do trabalho é contínua, abrangendo o manuseio de produtos químicos, operação de equipamentos e procedimentos de segurança conforme normas regulamentadoras. Embora a Condor não possua um programa estruturado com políticas além das exigências legais, oferece apoio pontual aos colaboradores com problemas de saúde.

Sistema de Saúde e Segurança do Trabalho

Todos os colaboradores – diretos ou terceirizados – estão cobertos pelo sistema de Saúde e Segurança do Trabalho (SST) da Condor. Os processos de SST industrial são mapeados e avaliados por auditores internos, com revisões periódicas dos programas e áreas de risco para atualização e mitigação. Fornecedores de serviços são qualificados e suas documentações e exames são avaliados pelo setor de SST da Empresa. Essa abordagem integrada e proativa demonstra o compromisso da Condor com a saúde e segurança de seus colaboradores, na busca por um ambiente de trabalho seguro e saudável.

**Norma Regulamentadora Brasileira que estabelece requisitos de segurança para a instalação, operação e manutenção de máquinas e equipamentos, para garantir a integridade dos trabalhadores.*





Relações sindicais

(GRI 2-30)

Todos os colaboradores de nossas unidades em Santa Catarina e Pernambuco estão cobertos por acordos de negociação coletiva. No Brasil, essa cobertura atinge 96,9%. A Condor adere às Normas da Organização Internacional do Trabalho (OIT) quanto à liberdade sindical, direito de negociação coletiva e representação interna dos trabalhadores.

Avaliação, treinamento e capacitação

(GRI 404-1) (GRI 404-3)

Nosso processo de avaliação de desempenho segue em evolução, com o objetivo de promover o desenvolvimento contínuo dos colaboradores, identificar pontos fortes e oportunidades de melhoria, e alinhar os objetivos individuais com os organizacionais. Em 2023, 8,40% da força de trabalho recebeu a avaliação de desempenho. Essa é uma importante ferramenta de desenvolvimento, ao promover uma cultura de avaliação (*feedback*) e aprimoramento contínuo, a Empresa busca melhorar o desempenho de seus colaboradores e alcançar melhores resultados (veja **tabelas**).

CONDOR – AVALIAÇÃO DE DESEMPENHO (%)*

TOTAIS	2023	2022	2021
Número total de colaboradores	8,40%	5,60%	**

Observações: *Em 31/12/2023.

**Não realizado e, por isso, não aplicável.

CONDOR – MÉDIA DE HORAS DE TREINAMENTO*

TOTAIS	2023	2022	2021
Número total de colaboradores	1.349	1.319	1.241
Total de horas de capacitação	17.849	11.497	1.3251
Média total por colaborador	13,23	8,72	10,68

Observação: *Em 31/12/2023.

Programa Evoluindo com a Gente

Iniciativa da Condor para o desenvolvimento de competências e habilidades dos colaboradores através de capacitações e treinamentos. O objetivo é proporcionar um ambiente de aprendizado contínuo, preparando os colaboradores para futuras oportunidades na Empresa. O programa é direcionado aos colaboradores da Condor, abrangendo cargos específicos.

O processo de seleção envolve várias etapas para garantir que os colaboradores selecionados estejam preparados e comprometidos com o desenvolvimento contínuo. Aos participantes é disponibilizada uma trilha de desenvolvimento na plataforma corporativa de capacitação e treinamento da Condor.





Comunidade



Parceiros para um futuro melhor

A responsabilidade social e o envolvimento comunitário fazem parte da nossa essência. Ao longo dos anos, temos nos empenhado em fortalecer o relacionamento com a comunidade de São Bento do Sul e de Santa Catarina, firmando um compromisso genuíno com o desenvolvimento local. Iniciativas como a criação do primeiro hotel e cinema da cidade, impulsionadas pela família empresária para promover o turismo de negócios, a cultura e a qualidade de vida, evidenciam uma atuação significativa.

Além disso, em momentos críticos, como a ausência de um Corpo de Bombeiros no município, os brigadistas voluntários da Condor e outras empresas locais atuavam para atender as emergências. Essas ações refletem nossa dedicação em contribuir com a construção de um ambiente seguro e próspero para todos.





Tema material

Responsabilidade social: por que é importante?

(GRI 3-3)

Temos o compromisso de adotar e manter comportamentos éticos e sustentáveis em todos os relacionamentos, potencializando os impactos positivos e a geração de valor, prosperidade e qualidade de vida. Esse empenho estabelece relações de confiança e colaboração. A resposta da comunidade local, com quem interagimos ativamente, é de apreço; nossos colaboradores demonstram um elevado senso de pertencimento; e o mercado reconhece a força da marca empregadora e os resultados relevantes das nossas parcerias. Buscamos sempre minimizar os impactos negativos. Nossas ações são conectadas à estratégia do negócio, e nossos produtos são veículos para promover saúde, bem-estar, educação e inclusão social, beneficiando especialmente crianças e comunidades em situação de vulnerabilidade.

Contribuições para a comunidade

Em 2023, destinamos R\$ 731,9 mil para iniciativas sociais em áreas como educação, cultura, saúde, saneamento e esportes, o que evidenciou o nosso compromisso com o desenvolvimento da comunidade (veja **Balanco Social**).



Investimentos sociais e culturais

Nosso investimento social é direcionado para promover cultura e esporte, e disseminar programas de saúde e de cuidado com crianças e idosos, realizando os aportes através de leis de incentivo estadual e federal que impactaram diretamente mais de 100 mil pessoas.

Projetos incentivados pelo IRPJ

(GRI 201-4)

Em 2023, destinamos um total de R\$ 731,9 mil a diversos patrocínios, beneficiando aproximadamente 50 mil pessoas. Esses recursos foram distribuídos entre 16 entidades, incluindo o Programa Nacional de Apoio à Atenção Oncológica* (PRONON) e o Programa Nacional de Apoio à Atenção da Saúde da Pessoa com Deficiência** (PRONAS), do Ministério da Saúde, que receberam um montante de R\$ 79,20 mil através de incentivos do Imposto de Renda Pessoa Jurídica (IRPJ). Entre os projetos apoiados, destacam-se (veja **tabela**):

CONDOR – PROJETOS INCENTIVADOS 2023

PROJETO	MONTANTE APORTADO
Associação Paradesportiva de Integração Naurú (SBS)	R\$ 7.000,00
Associação São Bento de Futebol - Guarani	R\$ 2.500,00
CERENE (SBS)	R\$ 3.000,00
Fundação de Estudos das Doenças do Fígado (Curitiba) - PRONON	R\$ 7.800,00
Fundo da Infância (SBS)	R\$ 250,00
Fundo do Idoso (SBS)	R\$ 250,00
Grupo Folclórico Germânico E.E.B. São Bento	R\$ 7.000,00
Grupo Teatral Arno Fendrich (SBS)	R\$ 7.000,00
Hospital Angelina Caron (Curitiba)	R\$ 2.500,00
Hospital de Amor - Barretos/SP	R\$ 5.600,00
Hospital Pequeno Príncipe - Curitiba/PR	R\$ 5.000,00
Hospital São José (Jaraguá do Sul)	R\$ 2.500,00
Instituto Escola do Teatro Bolshoi no Brasil	R\$ 7.000,00
Instituto Otovida - Clínica de Audição Voz Fala e Linguagem (Florianópolis) - PRONAS	R\$ 7.800,00
Musicarium Academia Filarmônica Brasileira	R\$ 11.000,00
Sociedade Morgenau (Curitiba)	R\$ 3.000,00
TOTAL INCENTIVADO	R\$ 79.200,00

*Programa do governo brasileiro que incentiva ações e serviços destinados ao tratamento do câncer e permite que empresas e pessoas físicas destinem parte do Imposto de Renda devido para financiar projetos de instituições de saúde que atuam na prevenção, diagnóstico, tratamento e reabilitação de pacientes.

**Programa governamental que incentiva ações e serviços destinados ao atendimento de pessoas com deficiência e permite que empresas e pessoas físicas destinem parte do Imposto de Renda devido para financiar projetos de instituições de saúde que atuam na prevenção, reabilitação e a inclusão social de pessoas com deficiência.





Programa de Incentivo à Cultura (PIC)

Participamos do Programa de Incentivo à Cultura (PIC), que opera através de incentivo pelo ICMS estadual, e em 2023 aportamos R\$ 649,06 mil, viabilizando a realização de nove projetos culturais (veja **tabela**).

CONDOR – PROJETOS CULTURAIS 2023

PROJETO	MONTANTE APORTADO
Atrações catarinenses na 38ª Oktoberfest	R\$ 40.000,00
Autobiografia esportiva Eduardo Fischer	R\$ 50.000,00
Bienal Internacional do Livro de Jaraguá do Sul	R\$ 41.481,70
Concerto Catarinense	R\$ 30.000,00
Gala Joinville	R\$ 140.000,00
Mostra de dança infantil "A noite é uma criança"	R\$ 16.255,00
Projeto de restauração das obras de arte de Hassis	R\$ 183.325,00
Projeto Kênia com Vida	R\$ 48.000,00
Roda Riso por Santa Catarina	R\$ 100.000,00
TOTAL INCENTIVADO	R\$ 649.061,70



Voluntariado corporativo e ações sociais

O Programa de Voluntariado Condor, ativo desde 2009, conta com 60 colaboradores que realizam projetos e ações sob o slogan "amando na prática"; sempre com o incentivo e o apoio da Empresa. Em 2023, nossos voluntários...



...Impactaram 1,0 mil pessoas, principalmente crianças



...Realizaram mais de 35 ações em São Bento do Sul/SC e Rio Negrinho/SC



...Atingiram 370 kg de tampinhas plásticas arrecadadas para o projeto Tampinhas da Theodora, desde agosto de 2020



...Atingiram 35 kg de lacres de alumínio arrecadados e revertidos em cadeiras de rodas, desde agosto de 2020



...Uniram-se ao Lions Clube SBS para oferecer treinamento de higienização bucal e exames de visão a alunos carentes da rede pública de ensino



APAE

...Continuaram as visitas à APAE de Rio Negrinho, reforçando a conscientização sobre a importância da higiene bucal



...Permaneceram atuantes na manutenção da horta do Hospital Sagrada Família em São Bento do Sul



...Levaram presença e presentes para a Páscoa e o Natal das crianças do Centro de Autismo de São Bento do Sul



Você pode acompanhar nossa atuação voluntária através do Instagram: [@voluntarioscondor](https://www.instagram.com/voluntarioscondor)



Parcerias comunitárias e institucionais

Prezamos por parcerias duradouras e contribuimos com entidades do terceiro setor cujo trabalho estruturado e de alcance relevante opera na solução de problemas sociais complexos e na conscientização e disseminação de práticas éticas.

Somos parceiros apoiadores...

Fundação Abrinq pelos Direitos da Criança e do Adolescente, que promove acesso à educação, saúde e proteção

Em 2023, doamos 43.915 escovas dentais.

Impactamos crianças e adolescentes em 58 instituições.

Federação Brasileira de Instituições Filantrópicas de Apoio à Saúde da Mama (FEMAMA), que amplia o acesso ágil e adequado ao diagnóstico e tratamento do câncer de mama

Apoiamos a Campanha Outubro Rosa 2023 em nossas redes sociais.

Atingimos mais de 9 milhões de pessoas com informação e conscientização.

Fabricamos um produto exclusivo (vassoura) para a campanha de prevenção e controle do câncer de mama da a FEMAMA.

Projeto Esperança Animal (PEA), entidade ambiental de abrangência nacional que atua na conscientização da sociedade para o respeito e bem-estar animal, e reúne uma lista de empresas comprometidas a não testar em animais em todas as etapas da cadeia produtiva





Perspectivas

O que desejamos

À medida que avançamos, estamos entusiasmados com as perspectivas que o futuro reserva para o Grupo Condor. Iniciamos uma jornada ESG no final de 2023, com o apoio de uma consultoria especializada, que nos ajudará a definir indicadores e processos de gerenciamento robustos para nossas práticas ambientais, sociais e de governança. Isso inclui a implementação de tecnologias de manufatura sustentáveis para minimizar os impactos ambientais e riscos, ao mesmo tempo que aumentamos a lucratividade.

Um dos nossos principais focos será a gestão de resíduos e reciclagem. Atualmente, utilizamos 57% de matéria-prima plástica reciclada em nossa produção. Pretendemos aumentar essa porcentagem, além de otimizar nossos processos de separação e destinação de resíduos, colaborando com empresas terceirizadas especializadas.

A eficiência energética continuará sendo uma prioridade. Utilizamos energia proveniente exclusivamente de fontes renováveis do Mercado Livre, implementamos sistemas de iluminação com lâmpadas LED e adotamos equipamentos de alta tecnologia com componentes eficientes e sistemas de controle automatizados. Essas ações reduzem nosso consumo de energia e proporcionam economias significativas no longo prazo.

Em termos de saúde, segurança e bem-estar, estamos comprometidos com o cumprimento rigoroso das normas trabalhistas e com a promoção da qualidade de vida dos nossos colaboradores e consumidores. Vamos ampliar os nossos esforços em prol do “acidente zero” e do fortalecimento da cultura de segurança em nossas operações.

Nossa estratégia de diversidade, inclusão e educação com qualidade pretende garantir igualdade de condições para todos os nossos colaboradores, independentemente de raça, cor, gênero ou orientação sexual, requisitos fundamentais para promover o desenvolvimento pessoal e profissional.

A relação com as comunidades é uma parte essencial da nossa missão. Continuaremos a desenvolver ações de voluntariado, visitas institucionais e participações em associações locais, impactando positivamente o entorno das nossas operações.

A transparência na comunicação e prestação de contas permanece um pilar central de nossa governança. Implementaremos políticas e processos que garantam as melhores práticas de gestão, proteção de dados e comunicação clara com nossos *stakeholders*.

Para assegurar a continuidade dos negócios em momentos críticos, aprimoraremos nossos processos de gestão de crises e continuidade do negócio. Isso garantirá que possamos cumprir nossas obrigações e proteger nossos *stakeholders*, mesmo em situações adversas.

Com esses compromissos, estamos prontos para enfrentar os desafios e aproveitar as oportunidades que virão. Nosso objetivo é criar valor compartilhado, promover inovação sustentável e garantir que nossas práticas não só atendam, mas superem as expectativas de responsabilidade social e ambiental. Estamos motivados pela pressão positiva dos *stakeholders* e pela necessidade de contribuir para um futuro mais sustentável e próspero para todos.



Conteúdos complementares

Análise da materialidade

(GRI 2-29) (GRI 3-1)

Identificar os temas materiais é crucial para gerar valor e moldar a interação do Grupo Condor com os *stakeholders*. A materialidade revela os impactos ambientais, econômicos e sociais que a Organização pode causar. Esse foco estratégico permite à Empresa concentrar-se nas questões relevantes, priorizando ações específicas e integrando práticas sustentáveis em sua estratégia e gestão.

Em nosso Relatório de Sustentabilidade, a materialidade guia o processo de relato, destacando quais informações devem ser incluídas, assegurando transparência e a responsabilidade da Condor em relação a esses temas, garantindo que as partes interessadas estejam bem-informadas sobre nossos esforços e impactos.

Atualização

(GRI 3-1)

Em 2023, a Condor reavaliou seus temas materiais por meio de uma pesquisa com a liderança, ponderando a importância de cada grupo de *stakeholders*. Esse processo refletiu mudanças nas prioridades empresariais, ajustando a estratégia da Condor às novas tendências de mercado.

Com base na avaliação anterior, realizada em 2017, usada para definição de estratégia e gestão, estamos integrando os temas gradualmente à governança, incorporando a sustentabilidade nas práticas e relacionamentos com os *stakeholders*. Esse é o primeiro estudo de materialidade aplicado a um relatório de sustentabilidade da Condor. Para 2024, planejamos um novo estudo e reavaliação dos *stakeholders*, conduzidos por uma consultoria de ESG. A consultoria, em colaboração com o Conselho de Administração, a Diretoria e o Grupo Executivo, implementará a Jornada ESG Condor.

Metodologia

(GRI 2-14)

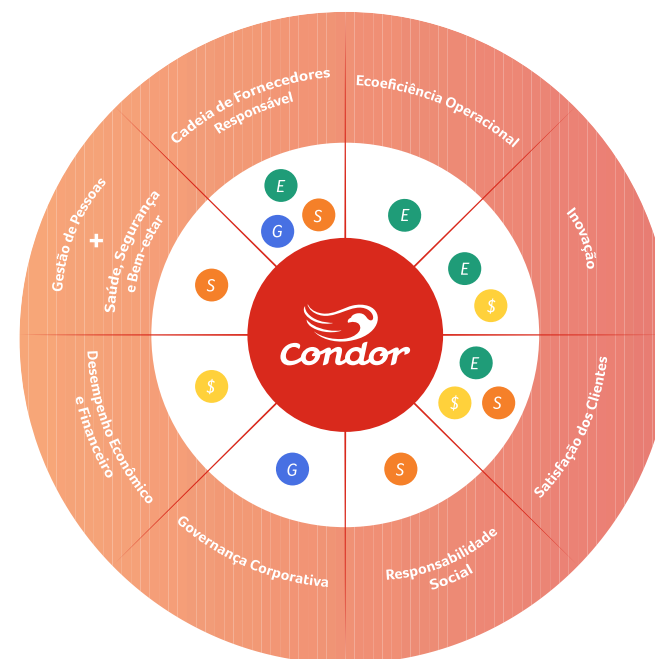
A reavaliação e a identificação dos temas materiais da Condor envolveram contribuições da liderança, entrevistas com partes interessadas, internas e externas, análise de mídia, pesquisas de mercado e comunicações internas e externas. Para a construção da matriz de materialidade, consideramos as opiniões de clientes, órgãos reguladores, empreendedores, organizações do terceiro setor, colaboradores e a liderança da Empresa. A aprovação dos temas relevantes e a validação do estudo foi realizada pela Diretoria e o Grupo Executivo, em conjunto com o Comitê ESG.

- E Ambiental
- G Governança
- S Social
- \$ Econômico

Temas materiais

(GRI 2-4) (GRI 3-2) (GRI 3-3)

Os oito tópicos identificados no processo de materialidade (veja **gráfico**) são de alta importância para as partes interessadas e para a Condor. Entre eles, destacam-se a gestão de pessoas, saúde, segurança e bem-estar dos colaboradores, e a ecoeficiência operacional, que têm ganhado espaço e são prioridades na estratégia da Organização.





Gestão dos temas materiais

(GRI 3-3)

Desenvolvemos ações e indicadores para monitorar grande parte dos temas materiais, como Governança Corporativa, Desempenho Econômico e Financeiro, Gestão de Pessoas, Saúde e Segurança, Ecoeficiência Operacional, Inovação, Satisfação dos Clientes e Responsabilidade Social. Para o mapeamento da Cadeia de Fornecedores Responsável, contratamos uma consultoria especializada para avançar no processo. Gerenciamos matrizes de aspectos e impactos ambientais para mitigar e evitar impactos.

A Diretoria, com o apoio do Conselho de Administração e comitês de assessoramento, monitora o desempenho econômico, o planejamento estratégico e a ética empresarial. A empresa possui política específica de Gestão de Cargos e Salários que promove a equidade.

Nossos compromissos estão presentes no Código de Ética e em práticas e Procedimentos Operacionais Padrão (POPs) de Saúde, Segurança e Meio Ambiente; de Qualidade; de Materiais e de Compras. Incorporamos temas materiais relevantes, pontuados pelas partes interessadas, em entrevistas, discussões de planejamento e risco. Em 2023, iniciamos um diagnóstico referente às práticas ESG da Condor, cujo resultado norteará nossa jornada para uma atuação mais transparente e sustentável, com implantação gradual a partir de 2024.



Engajamento

(GRI 2-26) (GRI 2-29)

A relação com nossos *stakeholders* é pautada no propósito de fazer melhor a cada dia, oferecendo soluções de higiene, beleza, limpeza e pintura que superem as expectativas de clientes e consumidores. Por meio de ações de comunicação e relacionamento, internas e externas, utilizando múltiplos canais conectados à estratégia do negócio, promovemos o engajamento de diferentes públicos de interesse e mantemos um diálogo eficaz com todos. São nossos públicos de relacionamento:

CONDOR - PÚBLICOS DE RELACIONAMENTO

- Organizações ambientais
- Clientes e consumidores
- Fornecedores
- Comunidades locais
- Acionistas e Conselheiros
- Colaboradores
- Organizações ambientais
- Sindicatos
- Instituições financeiras
- Poder público
- Organizações da sociedade civil

Balanco Social 2023

Apresentamos nosso Balanço Social, baseado no modelo proposto pelo Instituto Brasileiro de Análises Sociais e Econômicas (Ibase), destacando-se por sua clareza ao consolidar informações quantitativas e qualitativas em uma única tabela.

Este balanço inclui dados sobre projetos, benefícios e ações sociais voltadas para colaboradores e a comunidade. Trata-se de uma ferramenta estratégica essencial para avaliar e expandir nossa responsabilidade social corporativa, sublinhando nosso compromisso com a transparência e com um impacto positivo na sociedade.

Conheça o Ibase

Grupo Condor

	2023			2022		
1 - Base de cálculo	Valor (R\$ mil)			Valor (R\$ mil)		
Receita líquida (RL)	639.417.000			609.356.161		
Receita operacional	777.454.600			729.009.394		
Lucro líquido	45.339			39.075		
Folha de pagamento bruta (FPB)	84.526.804			75.158.434		
2 - Indicadores sociais internos	Valor (R\$ mil)	% sobre FPB	% sobre RL	Valor (R\$ mil)	% sobre FPB	% sobre RL
Alimentação	3.213.297	3,80%	0,41%	2.662.192	3,54%	0,37%
Encargos sociais compulsórios	30.743.321	36,37%	3,95%	27.365.474	36,41%	3,75%
Previdência privada	961.789	1,14%	0,12%	781.888	1,04%	0,11%
Saúde	3.942.333	4,66%	0,51%	3.379.523	4,50%	0,46%
Segurança e saúde no trabalho	488.693	0,58%	0,06%	416.936	0,55%	0,06%
Educação	99.348	0,12%	0,01%	81.275	0,11%	0,01%
Capacitação e desenvolvimento profissional	231.596	0,27%	0,03%	172.851	0,23%	0,02%
Creches ou auxílio-creche	45.458	0,05%	0,01%	58.345	0,08%	0,01%
Participação nos lucros ou resultados	3.317.721	3,93%	0,43%	434.970	0,58%	0,06%
Outros	0	0,00%	0,00%	0	0,00%	0,00%
Total - Indicadores sociais internos	43.043.556	50,92%	5,54%	34.936.518	46,48%	4,79%
3 - Indicadores sociais externos	Valor (R\$ mil)	% sobre FPB	% sobre RL	Valor (R\$ mil)	% sobre FPB	% sobre RL
Educação	16.505	0,04%	0,00%	13.210	0,03%	0,00%
Cultura	664.807	1,74%	0,09%	50.700	0,11%	0,01%
Saúde e saneamento	27.081	0,07%	0,00%	12.036	0,03%	0,00%
Esporte	15.500	0,04%	0,00%	8.900	0,02%	0,00%
Outros	8.050	0,02%	0,00%	7.910	0,02%	0,00%
Total das contribuições para a sociedade	731.943	1,91%	0,09%	92.756	0,19%	0,01%
Total - Indicadores sociais externos	731.943	1,91%	0,09%	92.756	0,19%	0,01%



Grupo Condor

4 - Indicadores do corpo funcional

2023

2022

Número de colaboradores diretos ao final do período	1.364	1.380
Número de admissões durante o período	282	329
Número de colaboradores indiretos/terceirizados	256	242
Número de mulheres que trabalham na empresa	744	721
% de cargos de chefia ocupados por mulheres	0,60%	0,60%

5 - Informações relevantes quanto ao exercício da cidadania empresarial

2023

2022

Relação entre a maior e a menor remuneração na empresa	30,39	31,64
Número total de acidentes de trabalho	7	0
Os projetos sociais e ambientais desenvolvidos pela empresa foram definidos por:	<input type="checkbox"/> direção <input checked="" type="checkbox"/> direção e gerências <input type="checkbox"/> todos os colaboradores	<input type="checkbox"/> direção <input checked="" type="checkbox"/> direção e gerências <input type="checkbox"/> todos os colaboradores
Os padrões de segurança e salubridade no ambiente de trabalho foram definidos por:	<input type="checkbox"/> direção e gerências <input type="checkbox"/> todos os colaboradores <input checked="" type="checkbox"/> todos + CIPAA	<input type="checkbox"/> direção e gerências <input type="checkbox"/> todos os colaboradores <input checked="" type="checkbox"/> todos + Cipa
Quanto à liberdade sindical, ao direito de negociação coletiva e à representação interna dos trabalhadores, a Empresa:	<input type="checkbox"/> não se envolve <input checked="" type="checkbox"/> segue as normas da OIT <input type="checkbox"/> incentiva e segue a OIT	<input type="checkbox"/> não se envolverá <input type="checkbox"/> seguirá as normas da OIT <input checked="" type="checkbox"/> segue as normas da OIT
A previdência privada contempla:	<input type="checkbox"/> direção <input type="checkbox"/> direção e gerências <input checked="" type="checkbox"/> todos os colaboradores	<input type="checkbox"/> direção <input type="checkbox"/> direção e gerências <input checked="" type="checkbox"/> todos os colaboradores
A participação nos lucros ou resultados contempla:	<input type="checkbox"/> direção <input type="checkbox"/> direção e gerências <input checked="" type="checkbox"/> todos os colaboradores	<input type="checkbox"/> direção <input type="checkbox"/> direção e gerências <input checked="" type="checkbox"/> todos os colaboradores
Na seleção dos fornecedores, os mesmos padrões éticos e de responsabilidade social e ambiental adotados pela Empresa:	<input checked="" type="checkbox"/> não são considerados <input type="checkbox"/> são sugeridos <input type="checkbox"/> são exigidos	<input type="checkbox"/> não serão considerados <input checked="" type="checkbox"/> serão sugeridos <input type="checkbox"/> serão exigidos
Quanto à participação de colaboradores em programas de trabalho voluntário, a Empresa:	<input type="checkbox"/> não se envolve <input type="checkbox"/> apoia <input checked="" type="checkbox"/> organiza e incentiva	<input type="checkbox"/> não se envolverá <input type="checkbox"/> apoiará <input checked="" type="checkbox"/> organizará e incentivará
Valor adicionado total a distribuir (em mil R\$):	Em 2023: R\$229.786.129,71	Em 2022: R\$222.446.753,95
Distribuição do Valor Adicionado (DVA):	22% governo 44% colaboradores 15% financiadores 8% acionista 12% retido	26% governo 41% colaboradores 5% acionistas 15% financiadores 13% retido

Sumário de conteúdo da GRI

Declaração de uso Grupo Condor relatou as informações citadas neste sumário de conteúdo da GRI para o período compreendido entre 1º de janeiro de 2023 a 31 de dezembro de 2023 com base nas Normas GRI.

GRI 1 usada GRI 1: Fundamentos 2023

NORMA GRI	CONTEÚDO	LOCALIZAÇÃO (págs.)
GRI 2: Conteúdos Gerais 2023		
2-1	Detalhes da Organização	2 , 14 , 15 , 17 , 19 , 71 , 73
2-2	Entidades incluídas no relato de sustentabilidade da organização	2 , 14
2-3	Período de relato, frequência e ponto de contato	73 , 2
2-4	Reformulações de informações	2 , 64
2-5	Verificação externa	2
2-6	Atividades, cadeia de valor e outras relações de negócios	71
2-7	Empregados	10 , 51
2-8	Trabalhadores que não são empregados	51
2-9	Estrutura de governança e sua composição	19 , 20 , 21 , 22 , 71
2-10	Nomeação e seleção para o mais alto órgão de governança	21
2-11	Presidente do mais alto órgão de governança	71 , 4
2-12	Papel desempenhado pelo mais alto órgão de governança na supervisão da gestão dos impactos	21 , 30
2-13	Delegação de responsabilidade pela gestão de impactos	22 , 30
2-14	Papel desempenhado pelo mais alto órgão de governança no relato de sustentabilidade	2 , 64
2-15	Conflitos de interesse	23
2-16	Comunicação de preocupações cruciais	22 , 30
2-17	Conhecimento coletivo do mais alto órgão de governança	21 , 30
2-18	Avaliação do desempenho do mais alto órgão de governança	21
2-19	Políticas de remuneração	28 , 54
2-20	Processo para determinação da remuneração	28 , 54
2-22	Declaração sobre estratégia de desenvolvimento sustentável	4 , 5

NORMA GRI	CONTEÚDO	LOCALIZAÇÃO (págs.)
2-23	Compromissos de política	13 , 25 , 28 , 30
2-24	Incorporação de compromissos de política	12 , 13 , 25 , 28 , 30
2-25	Processos para reparar impactos negativos	28 , 30
2-26	Mecanismos para aconselhamento e apresentação de preocupações	28 , 30 , 65
2-27	Conformidade com leis e regulamentos	28
2-28	Participação em associações	32
2-29	Abordagem para engajamento de <i>stakeholders</i>	49 , 51 , 64 , 65
2-30	Acordos de negociação coletiva	56
GRI 3: Temas Materiais 2023		
3-1	Processo de definição de temas materiais	64
3-2	Lista de temas materiais	64
3-3	Gestão dos temas materiais - Governança corporativa	23
3-3	Gestão dos temas materiais - Ética e integridade	30
3-3	Gestão dos temas materiais - Cadeia de fornecedores	32
3-3	Gestão dos temas materiais - Desempenho econômico e financeiro	35
3-3	Gestão dos temas materiais - Ecoeficiência operacional	42
3-3	Gestão dos temas materiais - Inovação	47
3-3	Gestão dos temas materiais - Gestão de pessoas + saúde, segurança e bem-estar	49 , 51 , 55
3-3	Gestão dos temas materiais - Responsabilidade social	59



NORMA GRI	CONTEÚDO	LOCALIZAÇÃO (págs.)
GRI 201: Desempenho Econômico 2016		
201-1	Valor econômico direto gerado e distribuído	36
201-2	Implicações financeiras e outros riscos e oportunidades decorrentes de mudanças climáticas	39
201-4	Apoio financeiro recebido do governo	60
GRI 203: Impactos Econômicos Indiretos 2016		
203-1	Investimentos em infraestrutura e apoio a serviços	40
203-2	Impactos econômicos indiretos significativos	40
205-3	Casos confirmados de corrupção e medidas tomadas	Não foram registrados, no período, casos de corrupção
GRI 206: Concorrência Desleal 2016		
206-1	Ações judiciais por concorrência desleal, práticas de truste e monopólio	Não foram registrados, no período, ações judiciais por concorrência desleal, práticas de truste e monopólio
GRI 301: Materiais 2016		
301-1	Materiais utilizados, discriminados por peso ou volume	43
301-2	Matérias-primas ou materiais reciclados utilizados	43
301-3	Produtos e suas embalagens reaproveitadas	43
GRI 302: Energia 2016		
302-1	Consumo de energia dentro da organização	46
302-3	Intensidade energética	46
302-4	Redução do consumo de energia	46
GRI 303: Água e Efluentes 2018		
303-1	Interações com a água como um recurso compartilhado	45
303-2	Gestão de impactos relacionados ao descarte de água	45
303-3	Captação de água	45
303-4	Descarte de água	45
303-5	Consumo de água	45

NORMA GRI	CONTEÚDO	LOCALIZAÇÃO (págs.)
GRI 306: Resíduos 2020		
306-3	Resíduos gerados	44
306-4	Resíduos não destinados para disposição final	44
306-5	Resíduos destinados para disposição final	44
GRI 401: Emprego 2016		
401-1	Novas contratações e rotatividade de empregados	51
401-2	Benefícios oferecidos a empregados em tempo integral que não são oferecidos a empregados temporários ou de período parcial	54
GRI 403: Saúde e Segurança do Trabalho 2018		
403-1	Sistema de gestão de saúde e segurança do trabalho	55
403-2	Identificação de periculosidade, avaliação de riscos e investigação de acidentes	55
403-3	Serviços de saúde do trabalho	55
403-4	Participação dos trabalhadores, consulta e comunicação aos trabalhadores referentes a saúde e segurança do trabalho	55
403-5	Capacitação de trabalhadores em saúde e segurança do trabalho	55
403-6	Capacitação de trabalhadores em saúde e segurança do trabalho	55
403-7	Prevenção e mitigação de impactos de saúde e segurança do trabalho diretamente vinculados com relações de negócios	55
403-8	Trabalhadores cobertos por um sistema de gestão de saúde e segurança do trabalho	55
403-9	Acidentes de trabalho	55
GRI 404: Capacitação e Educação 2016		
404-1	Média de horas de capacitação por ano, por empregado	56
404-3	Porcentual de empregados que recebem avaliações regulares de desempenho e de desenvolvimento de carreira	56
GRI 405: Diversidade e Igualdade de Oportunidades 2016		
405-1	Diversidade em órgãos de governança e empregados	51
405-2	Proporção entre o salário-base e a remuneração recebidos pelas mulheres e aqueles recebidos pelos homens	51



NORMA GRI	CONTEÚDO	LOCALIZAÇÃO (págs.)
GRI 406: Não Discriminação 2016		
406-1	Casos de discriminação e medidas corretivas tomadas	Não foram registrados, no período, casos de discriminação
GRI 408: Trabalho Infantil 2016		
408-1	Operações e fornecedores com risco significativo de casos de trabalho infantil	Não foram registrados, no período, operações e fornecedores com práticas de trabalho infantil
GRI 409: Trabalho Forçado ou Análogo ao Escravo 2016		
409-1	Operações e fornecedores com risco significativo de casos de trabalho forçado ou análogo ao escravo	Não foram registrados, no período, operações e fornecedores com práticas de trabalho forçado ou análogo ao escravo
GRI 411: Direitos de Povos Indígenas 2016		
411-1	Casos de violação de direitos de povos indígenas	Não há o registro, nas áreas de operações da Condor, interação com povos indígenas
GRI 414: Avaliação Social de Fornecedores 2016		
414-1	Novos fornecedores selecionados com base em critérios sociais	32
GRI 416: Saúde e Segurança do Consumidor 2016		
416-2	Casos de não conformidade em relação aos impactos na saúde e segurança causados por produtos e serviços	Não foram registrados, no período, casos de não conformidade
GRI 417: Marketing e Rotulagem 2016		
417-2	Casos de não conformidade em relação a informações e rotulagem de produtos e serviços	Não foram registrados, no período, casos de não conformidade
417-3	Casos de não conformidade em relação a comunicação de marketing	Não foram registrados, no período, casos de não conformidade
GRI 418: Privacidade do Cliente 2016		
418-1	Queixas comprovadas relativas à violação da privacidade e perda de dados de clientes	Não foram registradas, no período, queixas comprovadas de violação da privacidade e perda de dados de clientes





Informações corporativas Condor

Ano de fundação

1º/julho/1929

Atividade principal

(GRI 2-1) (GRI 2-6)

Indústria, comércio, importação, exportação e distribuição de produtos de perfumaria e cosméticos, escovas, pentes, vassouras, artigos de limpeza, higiene pessoal e toucador, ferramentas e acessórios de construção civil, artefatos em plástico, equipamentos de proteção individual e equipamentos odontológicos.

Conselho de Administração*

(GRI 2-9) (GRI 2-11)

NATUREZA	INTEGRANTE	CARGO	POSSE	MANDATO
INDEPENDENTE**	Eduardo José Valério	Presidente	10/07/2017	De 2023-2025 até a próxima Assembleia Geral Ordinária de 2025
	Afrânio Chueire	Vice-presidente	11/11/2019	
	João Cláudio de Souza Guetter	Secretário		
	Marise Ribeiro Barroso	Conselheira	04/05/2022	

(*) Em 31/12/2023.

(**) membro que não detém qualquer vínculo pessoal, profissional ou negócios com a Condor, o que garante decisões imparciais e objetivas.

Diretoria/Grupo Executivo*

(GRI 2-9)

NATUREZA	INTEGRANTE	CARGO	POSSE	MANDATO
GRUPO EXECUTIVO/ ESTATUTÁRIO	Alexandre Wiggers	Diretor Presidente	18/10/2012	Até a realização da Reunião do Conselho de Administração que sucederá à Assembleia Geral Ordinária do ano de 2025 (entre janeiro e abril)
	Elzo Duda	Diretor de Operações	18/10/2012	
	Gilson José Gugelmin	Diretor Administrativo e Financeiro	01/05/2024	
CELETISTA	Fernanda Djanikian	Diretora de Marketing	01/04/2020	N/A**
	Gabriel Blochtein Burd	Diretor da Unidade de Negócios Pincéis	01/12/2022	
	Lahyre Fanfa Cardoso Neto	Diretor de Vendas	01/09/2021	
	Adriana Cristine Zellner	Gerente Gente & Gestão (G&G)	24/01/1989	
	Cleison Adinon Alves	Gerente Supply Chain	01/10/1997	
Patrícia Rubio Marreiro de Oliveira	Gerente Geral Unidade de Negócios Perfect Pro	14/01/2020		

(*) Em 31/12/2023.

(**) Não aplicável.





Museu Condor

O Museu Augusto Emílio Klimmek, localizado em São Bento do Sul/SC ao lado da nossa fábrica e sede administrativa, está aberto para visitas de segunda a sexta-feira. Para agendar, entre em contato com o departamento de Gente & Gestão (G&G) pelo telefone (47) 3631-2414 ou envie um *e-mail* para visitas@condor.ind.br. Venha nos visitar e explorar nossa história!

Atendimento ao cliente

Telefone 0800 047 6666 (SAC)

E-mail: <https://condor.ind.br/contato>

Website/Redes sociais

Condor

<http://www.condor.ind.br>

Perfect Pro

<https://perfectpro.com.br/>

Linktr.ee

<https://linktr.ee/mundocondor>

Voluntários Condor

<https://www.instagram.com/voluntarioscondor/>



Créditos e agradecimentos

(GRI 2-1) (GRI 2-3)

O Grupo Condor tem o prazer de compartilhar seus relatórios corporativos regularmente, incluindo este e as edições anteriores, que estão disponíveis para consulta e *download* em nosso *website*. Valorizamos a praticidade e a leveza, proporcionando a você acesso fácil às informações sobre nossa Organização. Se você tiver alguma consideração sobre este ou qualquer outro relatório, ficaríamos felizes em receber seu comentário através do *e-mail*: condor@condor.ind.br.

Coordenação

Fernanda Djanikian (*Marketing*) | Gilson José Gugelmin (Administrativo e Financeiro)

Agradecimento especial

Francielle da Silva Gomes Zeithammer

Consultoria técnica e conteúdo

Condor e Martinelli ESG

Coordenação editorial e gráfica, redação, revisão e diagramação

Martinelli ESG

Imagens

- Thiago Araujo – fotopubli
- Acervo Condor
- Adobe StockFotos

Termo de Responsabilidade

Este Relatório pode conter considerações referentes às perspectivas de sustentabilidade e negócios da Condor, que são projeções e se baseiam nas expectativas em relação ao futuro do negócio. Essas estimativas estão sujeitas a riscos, incertezas e suposições, que incluem, entre outras, condições econômicas, políticas, financeiras e comerciais nos mercados em que as organizações atuam. Possíveis investidores e agentes de fomento são aqui alertados de que nenhuma dessas previsões é garantia de desempenho, pois envolvem riscos e incertezas.



Condor

Todo cuidado para você e sua casa

