



Relatório de Sustentabilidade | 2024

Manifesto Condor

Quando fazemos as coisas com o coração, tudo ganha mais encanto.

Saímos do modo automático e entramos no modo fantástico.

Aquele em que as atitudes mais comuns se tornam especiais porque nos fazem bem.

Nós queremos que mais pessoas encontrem inspiração e sentido no dia a dia.

Por isso, colocamos toda a nossa criatividade e paixão para desenvolver soluções que transformam a rotina.

Afinal, cada ação cotidiana é uma oportunidade de criar, expressar, sentir e realizar.

E quando isso acontece, encontramos no simples um significado maior.

Condor. Faça a vida brilhar.



Sumário

Apresentação

Nosso relatório	05
Mensagens da liderança	06
Destaques financeiros e operacionais	08

Mundo Condor

Nossa história	12
Nossos direcionadores	14
Orgulhosamente brasileira	16
Prêmios e reconhecimentos	18
Perspectivas	20

Estratégia e sustentabilidade

Fundamentos para continuar crescendo	22
Estratégia de sustentabilidade	23
Materialidade	24
Compromissos voluntários	25
Participação em associações	26
Engajamento com stakeholders	27

Econômico e governança

Desempenho econômico e financeiro	29
Governança corporativa	32
Cadeia de fornecedores responsáveis	42
Satisfação dos clientes	44

Social

Gestão de pessoas	50
Saúde, segurança e bem-estar	63
Responsabilidade social	69

Ambiental

Ecoeficiência operacional	78
Inovação	86

Caderno de indicadores

Caderno de indicadores	89
------------------------	----

Sumário GRI

100

Créditos

104

APRESENTAÇÃO



Nosso relatório

GRI 2-1 | 2-2 | 2-3 | 2-14

Este é o Relatório de Sustentabilidade 2024 do Grupo Condor, iniciativa anual que nutre a comunicação e o engajamento com nossos *stakeholders*, o mercado e a sociedade. Nele, relatamos com transparência e padronização a estratégia de sustentabilidade da organização, as metas assumidas, as ações desenvolvidas para aprimorar a gestão dos impactos econômicos, sociais e ambientais do negócio, e os resultados alcançados no período entre 1º de janeiro e 31 de dezembro de 2024.

O conteúdo, desenvolvido com base nas diretrizes da Global Reporting Initiative (GRI) — Standards 2021 e construído colaborativamente por diversas áreas da empresa, prioriza os temas materiais eleitos na última revisão da Matriz de Materialidade, realizada em 2023.

Publicado em maio de 2025 na versão em português, na sequência da asseguuração externa das demonstrações financeiras, e posteriormente na versão em inglês, o reporte abrange as seguintes unidades de negócio que constituem o Grupo Condor — com suas estruturas industriais, logísticas e administrativas: Condor S.A. e filiais, Condor Pincéis Ltda. e filiais, Condor Indústria de Plásticos Ltda., Condor Nordeste Indústria e Comércio Ltda. e filial, Condor Administradora de Imóveis S.A., e Perfect Equipamentos de Limpeza Ltda. e filial.

O Comitê ESG e a alta gestão participaram da construção desta publicação, cuja versão final foi analisada e aprovada pela Presidência e pelo Comitê ESG da Condor. O arquivo desta sétima edição está disponível na área institucional do site **www.condor.ind.br**.

Dúvidas e comentários serão respondidos pelo e-mail **condor@condor.ind.br**. Será um prazer receber seu *feedback*.

Boa leitura!

Mensagens da liderança

Mensagem do Presidente do Conselho de Administração

GRI 2-22

Um ano especial. Assim definimos 2024, marcado, antes de tudo, pela honra de celebrar os 95 anos da Condor S.A. — uma empresa que nasceu em meio à maior crise do capitalismo financeiro, na década de 1930, e que, desde então, vem superando desafios com resiliência, criatividade e permanente capacidade de inovação.

Encerramos o ano com crescimento expressivo e ganho de participação em todos os segmentos em que atuamos, resultado direto da assertividade da estratégia de mercado liderada pelo nosso time executivo. Avançamos em investimentos para ampliar a capacidade produtiva, modernizar o parque industrial e fortalecer a vocação tecnológica.

Um marco importante foi a inauguração da nova fábrica de fiodental em São Bento do Sul (SC), equipada com tecnologias de ponta e fórmulas inovadoras — um legado de valor para a comunidade local e para o desenvolvimento do estado de Santa Catarina.

A solidez da estratégia de distribuição e da disciplina financeira, pilares da nossa gestão, sustenta também a jornada ESG que temos orgulho de apresentar neste relatório — um retrato fiel dos resultados econômicos, financeiros e, principalmente, do impacto positivo que buscamos gerar por meio de práticas sociais e ambientais consistentes.

Em 2024, o Conselho de Administração liderou e incentivou o aprimoramento das políticas de compliance e da gestão da cadeia de suprimentos, com destaque para o engajamento de nossos parceiros — fundamentais para o alcance das metas e para o fortalecimento da indústria e da economia nacionais.

Sustentabilidade não se constrói de forma isolada. Empresas são agentes de transformação da sociedade. É com esse compromisso que seguimos nossa trajetória.

Eduardo José Valério
Presidente do Conselho
de Administração do Grupo Condor





Mensagem do Diretor Presidente

GRI 2-22

Honramos as pessoas que nos trouxeram até aqui, construindo a jornada de 95 anos da Condor com espírito de dono, dedicadas à satisfação de cada cliente e consumidor, motivadas em fazer melhor a cada dia e fazer cada dia ser melhor. Um time engajado com o desenvolvimento organizacional e os resultados do negócio.

Em 2024, evoluímos na estrutura de inovação e no uso da inteligência artificial. Além de robôs que otimizam a produção e ampliam a eficiência operacional — um dos norteadores do nosso crescimento —, adotamos a IA em vários processos que suportam a tomada de decisão.

O desempenho dos lançamentos do ano foi positivo. Tivemos três produtos entre os TOP 5 de suas categorias. Os processos de inovação

focam em novos atributos e novidades aos consumidores e, conectados às estratégias de licenciamentos, parcerias, e *go to market* contribuíram com o crescimento no varejo alimentar, principal ponto de contato com o cliente final.

Avançamos na agenda de sustentabilidade, capacitando e consolidando a atuação do Comitê ESG, que ao longo do ano definiu conjuntos de compromissos, indicadores e metas que suportarão a evolução da empresa com relação aos temas materiais definidos em 2023. Este relatório apresenta esse aporte e demonstra o nível de maturidade com que buscamos essas ambições.

Superamos a meta para o ano quanto ao percentual de utilização de energia proveniente de fontes renováveis, e o inventário de

emissão de gases de efeito estufa do ano de 2023 demonstrou que nossos resultados são inferiores aos de empresas do mercado que divulgam seu desempenho.

Com satisfação, convido você a conhecer e contribuir com as práticas e ambições do Grupo Condor, rumo à conquista de resultados superiores, em uma economia de baixo carbono e uma sociedade mais consciente e responsável.

Alexandre Wiggers
Diretor Presidente do Grupo Condor



Destaques financeiros e operacionais



+2.400
produtos no portfólio



202,7 milhões
de produtos vendidos



R\$890 milhões
receita bruta



R\$725 milhões
receita líquida



R\$44,5 milhões
lucro líquido

Destaque de mídia

Marcando a celebração de 95 anos, transformamos as histórias da Condor e de seus diretores em oportunidades de mídia. Novas conexões foram alcançadas de forma orgânica, nos principais veículos de comunicação do país e nas redes sociais, por meio de conteúdos autorais dos executivos do grupo e da participação desses em palestras, podcasts, eventos e reportagens especiais.

Estabelecemos relações estratégicas com jornalistas e veículos, ampliando a presença em plataformas de relevância. A campanha MasterChef foi um marco, abrindo portas para colaborações, reforçando a visibilidade da marca e destacando a Condor como referência nos segmentos onde atua.

Indústria de SC presente em quase todos os lares do Brasil está perto de faturar R\$ 1 bilhão

Companhia projeta alcançar o primeiro R\$ 1 bilhão de faturamento em 2025

02/07/2024 - 17:27 - Atualizada em: 04/07/2024 - 00:00



Compartilhe:   



Destaque em parcerias

Licenciamentos inéditos, como a nova collab Condor-Mattel, na criação da linha de cuidados pessoais com a marca UNO — o jogo de cartas mais viral do mundo —, trouxeram inovações para o portfólio da empresa e para a rotina de consumidores. Produtos exclusivos, vinculados a filmes de grande bilheteria, como Divertida Mente 2 — da Disney e Pixar —, também marcaram os lançamentos do ano.



Destaques ESG

Certificado Rota da Tecnologia FEICON (28ª edição)

Nossos minirrolos profissionais — com cabo ergonômico que melhora a empunhadura e proporciona conforto, e que possibilitam a substituição apenas do refil, reutilizando-se os garfos de aplicação — foram reconhecidos pela Feira Internacional da Construção Civil (FEICON) como produtos inovadores, que atraem a atenção de varejistas, distribuidores, profissionais das engenharias, arquitetura e executivos com interesse em conhecer os avanços da indústria do setor.

A sustentabilidade está na essência desse lançamento, que a cada 12 unidades reduz em 80% o consumo de plástico e metal.

Lançamento do Pano Rolo Reutilizável MasterChef 100% biodegradável

Alternativa sustentável e eficiente aos panos descartáveis tradicionais, o PanoEco possui capacidade de absorção superior, seca rápido após o uso, é reutilizável e oferece uma solução ecológica quando do descarte, sendo fabricado com matérias-primas que podem ser decompostas.



MUNDO CONDOR



Nossa história

GRI 2-22

Tudo começou com um capital de 250 contos de réis, duas máquinas entufadoras de escovas e duas prensas importadas da Alemanha. O negócio foi denominado Klimmek & Cia., refletindo a associação do imigrante alemão, Augusto Emílio Klimmek, a um técnico experiente na fabricação de escovas de dentes e ao filho, Alfredo. Augusto Emílio tinha 50 anos, Alfredo tinha 18.

A criatividade e a inovação estiveram presentes em todas as fases desta jornada quase centenária, adaptando sistemas de produção, buscando novas matérias-primas, construindo maquinário, reciclando materiais e desenvolvendo novos produtos para expandir o portfólio com outros artigos de cuidados pessoais, cuidados com a casa e ambientes profissionais.



1929
Fundação da Klimmek & Cia.



1947
Retomada da importação de matérias-primas.



1972
Início das exportações para Europa e Estados Unidos, fortalecendo a marca Condor.



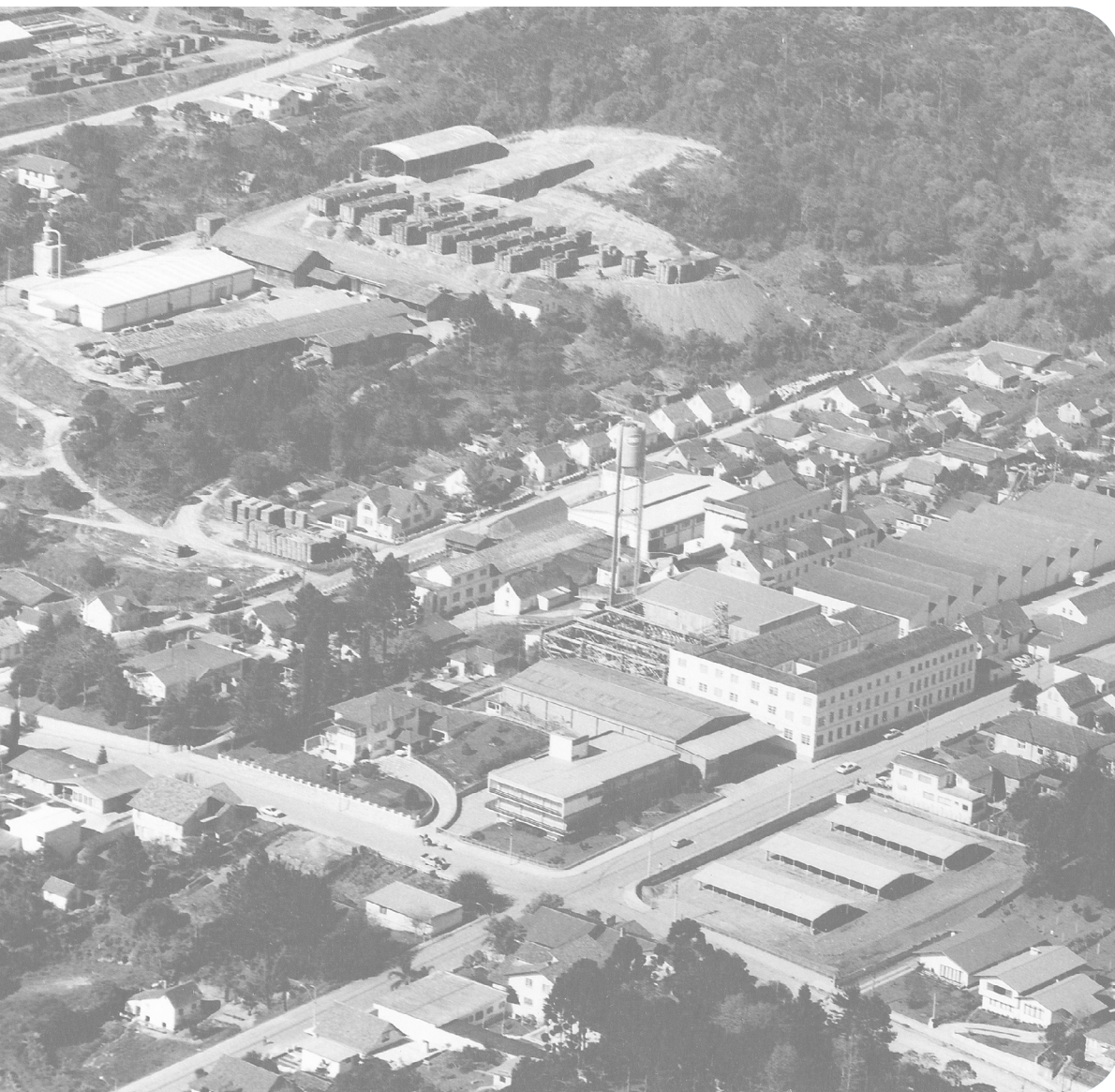
1932
Construção do primeiro prédio próprio.



1950
Expansão do portfólio de produtos, com escovas de roupa e de unha, espanadores, pentes, pincéis e vassouras.



1989
A empresa chega aos 60 anos estruturada e atualizada na gestão e tecnologia. Os produtos Condor passam a ser encontrados em milhares de postos de venda no Brasil e no exterior.



2013

Modernização do parque fabril agregando tecnologia de ponta.



2020

Impulsionada pelo consumo das famílias em combate ao novo coronavírus, Condor atinge recorde histórico de vendas.



2019

Aquisição da Perfect, empresa especializada em produtos de limpeza profissional.



2024

Celebração dos 95 anos da Condor.

Nossos direcionadores

GRI 2-24

Estes são os norteadores de nossas operações e relacionamentos, os elementos da cultura organizacional que nos possibilitam compartilhar o valor gerado e contribuir para que as próximas gerações tenham acesso a recursos e oportunidades, sem comprometer a sustentabilidade do planeta.



Propósito

Fazer melhor a cada dia
e fazer cada dia ser melhor



Valores

- Preocupação genuína com as pessoas;
- Amor pelo trabalho;
- Ética e transparência sempre;
- Sustentabilidade como pilar;
- Inovação, criatividade e agilidade constantes;
- Gerar valor para todos.



Impulsionadores

Adotamos a gestão por competências para potencializar o desenvolvimento de nossos colaboradores e o crescimento organizacional, fomentando uma cultura de excelência e aprendizado contínuo.

Eu consigo mesmo

Gerenciar as emoções e compreender o sentimento dos outros.

Aprendendo a aprender

Criar e transformar oportunidades em aprendizado.

Sendo inspiração

Inspirar pessoas, estimulando e influenciando o modo de agir, gerando propósito e engajamento.

No caminho certo

Isolar situações de forma focada no que é relevante, em busca de assertividade e imparcialidade.

Fazendo acontecer

Identificar situações de risco e construir alternativas assertivas para decisões ágeis.

Saindo na frente

Pensar de forma diferenciada, criando novas necessidades e soluções originais.

Conectando gente

Gerar resultados através da conciliação de interesses e aproximação das pessoas.



Política da Qualidade

Evoluir sempre nos produtos, processos e negócios, oferecendo qualidade e inovação aos clientes e consumidores cumprindo os requisitos legais aplicáveis.

Orgulhosamente brasileira

GRI 2-1 | 2-2 | 2-6

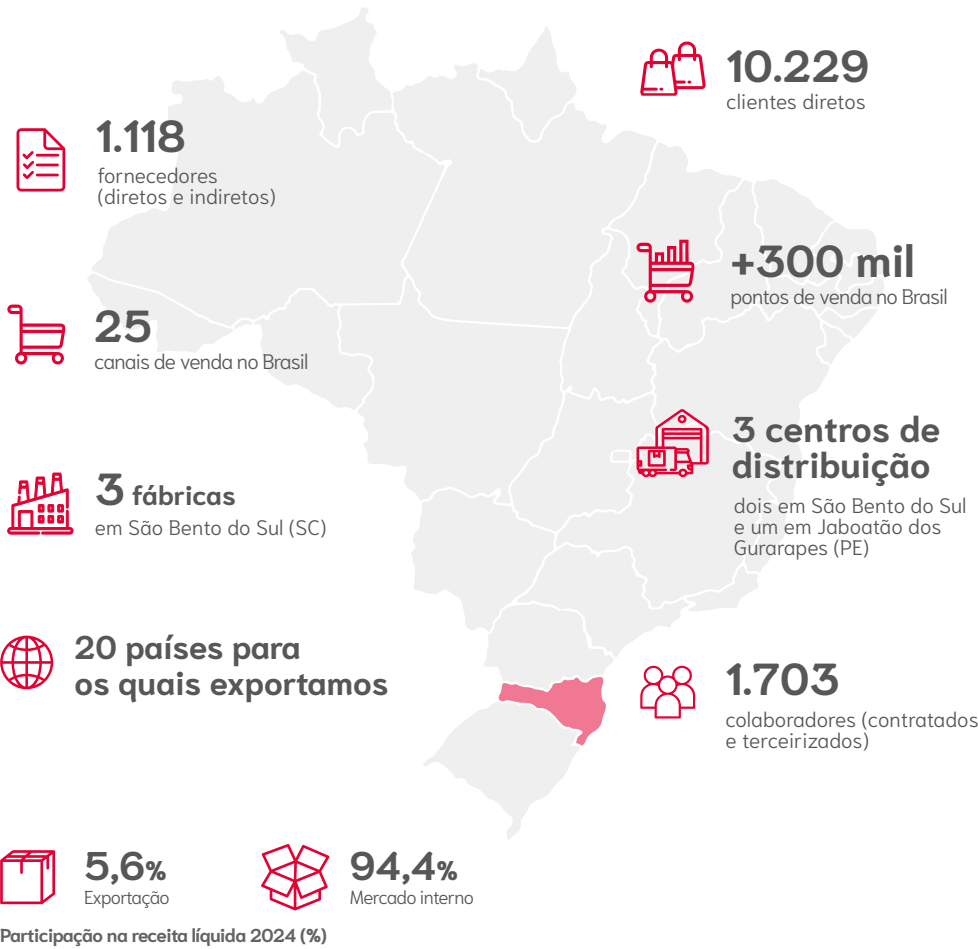
A Condor S.A., sociedade anônima de capital fechado, com sede no município de São Bento do Sul, no Planalto Norte de Santa Catarina — onde foi fundada em 1929 —, é a empresa que deu origem ao grupo.

Hoje, somos uma das maiores fábricas de escovas da América Latina e a marca brasileira referência em escovas de beleza e higiene bucal, além de utensílios de limpeza e ferramentas para pintura.

Lideramos os segmentos de escovas e pentes de cabelos, escovas dentais infantis, vassouras, escovas para lavar, pincéis artísticos e broxas para pintura imobiliária.

Nossa cadeia de valor é composta por etapas interligadas, desde a pesquisa e o design de escovas de dentes, acessórios de beleza e utensílios de limpeza, até a entrega ao consumidor final.

Usamos materiais sustentáveis, como plásticos reciclados e cerdas biodegradáveis, e estamos comprometidos com a redução da pegada de carbono — em nossas operações e na cadeia de suprimentos —, utilizando fontes de energia renováveis na fabricação e otimizando os processos logísticos.



Mercado e liderança

Ao longo de 2024, consolidamos a posição de liderança em vassouras, mantendo participação dominante no setor.

Na categoria de esponjas para louça, obtivemos um crescimento expressivo, alcançando a terceira posição em *market share*.

Outros produtos também se destacaram no mercado, como a **Escova Dental Classic**, a que mais ganhou relevância, e a **Escova Bellê Plana**, a mais vendida no segmento de escovas para cabelos no varejo alimentar.

Mantivemos a liderança nas escovas dentais infantis no varejo alimentar, e realizamos um avanço significativo no varejo farmacêutico, chegando à segunda posição em vários meses do ano. O desempenho reflete a estratégia de expansão e fortalecimento da presença da marca nos diferentes canais de distribuição.

Inovação e sustentabilidade impulsionam o segmento de limpeza

O mercado de limpeza doméstica tem evoluído com soluções mais sustentáveis e eficientes. Somos pioneiros na introdução de produtos inovadores, como vassouras fabricadas com PET reciclado, panos reutilizáveis biodegradáveis, e esponjas e panos com tratamentos antibacteriano e antivírus.

A praticidade também é um diferencial competitivo, e produtos multifuncionais, como mops e vassouras com cerdas específicas para diferentes superfícies, atendem às necessidades de consumidores que buscam soluções inteligentes e ecológicos.



Crescimento de dois dígitos em ferramentas para pintura

Em 2024, repetimos o crescimento acelerado dos últimos anos na divisão de ferramentas para pintura. O desempenho reflete um trabalho consistente, unindo inteligência de mercado, inovação, expansão da estrutura comercial e de trade com tecnologia aplicada, investimentos nas áreas fabril e logística, além da proximidade com os parceiros do varejo, pintores profissionais, artesãos e consumidores.

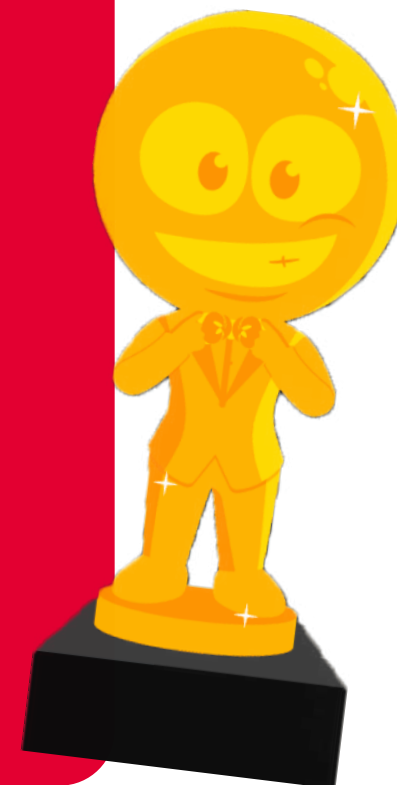


Prêmios e reconhecimentos

Premiação e certificação ReclameAQUI

Conquistamos o Selo RA1000, uma distinção da plataforma para empresas que possuem excelentes índices de atendimento, compromisso com o pós-venda e elevado grau de confiança dos consumidores na marca e em seus produtos e serviços. A obtenção do selo envolve um processo de auditoria técnica, que analisa uma série de informações e requisitos.

Conquistamos também o 2º lugar na categoria Higiene e Limpeza – Doméstica. A premiação destaca empresas que oferecem as melhores experiências e resolvem problemas com eficiência, evidenciando o compromisso com qualidade e atendimento.





Estamos entre as 100 maiores empresas do estado de Santa Catarina, ocupando a 67ª posição, e entre as “500 maiores do Sul”, como 261ª, conforme o ranking promovido pelo Grupo Amanhã, em parceria com a PwC Brasil, demonstrando a geração de valor e relevância dos negócios da região.

Prêmio Melhores Marcas 2024 – 2º lugar na categoria Pincéis – Pintura Escolar. A premiação é embasada por pesquisa realizada pela revista LOJAS Papelaria e reconhece as marcas que se destacam em desempenho de mercado, percepção dos clientes, inovação, impacto social e sustentabilidade.

Estivemos entre as três empresas finalistas da primeira edição do “100% Joinville”, categoria parceiros regionais, uma iniciativa para o reconhecimento e incentivo ao apoio corporativo em projetos culturais de impacto positivo nas comunidades.

Homenagem do projeto Bicentenário da Imigração Alemã no Brasil, do Grupo ND, aos netos do nosso fundador, Augusto Emilio Klimmek.

Homenagem do Rotary Club de São Bento do Sul pelos 95 anos da empresa.

Título honorífico ao Diretor Presidente da Condor como amigo da Polícia Militar de Santa Catarina (PMSC).





Perspectivas

Permanecemos atentos às oportunidades de melhoria de processos utilizando a inteligência artificial, evoluindo na estrutura de inovação e na maturidade ESG, buscando a publicação de relatórios em conformidade com as Normas GRI (Global Reporting Initiative).

O processo de inovação foi aprimorado para todas as categorias de produtos, e está presente nas rotinas e na estrutura da empresa. Em 2025, criaremos um Lab de Transformação Digital, reunindo profissionais dedicados a interagir com os ecossistemas de inovação do país.

Os mecanismos de compliance também vem sendo ampliados, por meio de atualização e desenvolvimento de políticas internas e externas. Em 2025, estarão finalizadas e em uso:

- Política de Alçadas,
- Política de Compras,
- Política Financeira,
- Política de Fornecedores,
- Política de Gestão de Pessoas,
- Política de Normatização.

Estão na pauta do plano estratégico para o próximo exercício:

- Aprimoramento dos processos de S&OP (Sales and Operations Planing);

- Otimização da logística e infraestrutura;

- Torre de Controle Comercial: foco no aumento de SKUs/PDVs, rentabilidade e controle de despesas;

- Exportação: expansão para novos mercados, especialmente nas Américas.

Seguimos com foco em distribuição e projetamos atingir R\$ 1 B de receita bruta em 2025, a partir da implementação de estratégias específicas para cada negócio.

ESTRATÉGIA E SUSTENTABILIDADE



Fundamentos para continuar crescendo

Nosso planejamento estratégico é quinquenal — estamos no ciclo 2021–2025 — e elaborado a partir de uma visão sistêmica do mercado, considerando oportunidades e projetos que viabilizem o alcance de nossas ambições.

Buscamos um crescimento sustentável e acelerado, por meio de sinergia entre nossos negócios, ampliação das fábricas e centros de distribuição, expansão nas rotas de distribuição e adoção de uma abordagem multicanal, permitindo aumentar a presença no Brasil e no exterior.

Os projetos em curso são geridos com o auxílio de metodologias ágeis, concentrando os esforços de nossas equipes no que realmente faz diferença. Desde 2021, adotamos OKR (Objectives and Key Results) para definir e acompanhar objetivos de forma clara e focada, com ciclos anuais divididos em trimestres.

Considerando o aumento do nível de maturidade em ESG, registrado desde 2017, o pilar de sustentabilidade — integrante da estratégia da Condor — tem demonstrado avanços significativos, impulsionando o desenvolvimento de políticas robustas e o planejamento de ações para uma mudança efetiva. Vimos mitigando riscos e otimizando recursos, posicionando a empresa como um agente de transformação positiva, respondendo às demandas de um mercado cada vez mais consciente e engajado com práticas sustentáveis.

O diálogo constante e transparente com os *stakeholders*, alinhando nossas ações e comunicações às suas expectativas e às melhores práticas de governança corporativa, complementa os esforços em torno de uma gestão dinâmica, inovadora, inclusiva e preparada para os desafios da nova economia.





Estratégia de sustentabilidade

GRI 2-12

Buscamos um crescimento responsável, equilibrando resultados com a integração da estratégia de sustentabilidade às operações.

Desde 2017, implementamos iniciativas com esse objetivo, como a reativação do grupo de voluntariado corporativo, para escuta e atendimento de necessidades da comunidade, captação e reúso de água da chuva, mudanças no sistema de iluminação adotando tecnologias mais eficientes.

Com o apoio de uma consultoria especializada, em 2024 implantamos e capacitamos um Comitê ESG, definimos compromissos, metas e indicadores para a gestão dos temas materiais, alinhando nossa ambição por uma empresa cada vez mais sustentável com os planejamentos estratégico e financeiro.

Estamos em constante evolução com os requisitos das Normas GRI, e estes foram os principais avanços do ano:

- 1. Inventário de carbono:** desenvolvemos o inventário de emissões diretas da Condor em relação ao ano de 2023 e identificamos que produzimos 5,9 vezes menos tCO₂eq do que a média do setor.
- 2. Compliance:** revisamos nosso Código de Ética, deixando-o mais objetivo, desenvolvemos uma Política Anticorrupção e inspecionamos o Canal de Denúncias.
- 3. Cadeia de fornecedores:** trabalhamos na adequação às práticas de compras orientadas pela ABNT 20400 (compras sustentáveis).

Nossos compromissos de sustentabilidade e a evolução rumo ao alcance das metas estabelecidas serão divulgados ao longo deste relatório.

Materialidade

GRI 3-1

Nossa primeira análise de materialidade foi realizada em 2017, sendo revisitada em 2023, quando levamos os temas para discussão com lideranças da empresa e representantes dos *stakeholders*. Também consideramos tendências de mercado, por meio de pesquisas e publicações de mídia.

O processo — acompanhado e aprovado pelo Comitê Diretivo, Diretoria e Conselho de Administração — resultou na definição de oito temas de alta relevância para o negócio e suas partes interessadas, e na atualização de nossas prioridades estratégicas.



Temas materiais

GRI 3-2

E

Ambiental

- Ecoeficiência operacional
- Inovação

G

Econômico e governança

- Desempenho econômico-financeiro
- Cadeia de fornecedores responsável
- Governança corporativa
- Satisfação dos clientes

S

Social

- Gestão de pessoas, saúde, segurança e bem-estar
- Responsabilidade social

Compromissos voluntários

GRI 2-23 | 2-24

Compartilhamos conexões, o alcance e o engajamento da comunicação institucional do Grupo Condor junto a clientes e consumidores, além de recursos, apoiando

o trabalho de valor de entidades que operam de maneira alinhada aos direcionadores estratégicos da empresa e em benefício da sociedade.

Parcerias institucionais

Federação Brasileira de Instituições Filantrópicas de Apoio à Saúde da Mama (FEMAMA)

Associação que opera em todas as regiões do país, por meio de ONGs associadas, buscando ampliar o acesso ágil e adequado ao diagnóstico e ao tratamento do câncer de mama, reduzindo os índices de mortalidade pela doença.

Projeto Esperança Animal (PEA)

Além de ações de conscientização para o respeito aos animais, a entidade mantém uma relação das empresas comprometidas a não testar em animais, da qual fazemos parte.

Fundação Abrinq

Integramos o Programa Empresa Amiga da Criança, contribuindo com o desenvolvimento de ações de impacto positivo na vida de crianças e adolescentes brasileiros.



Somos uma **Empresa Amiga da Criança!**





Participação em associações

GRI 2-28

Valorizamos as trocas de saberes promovidas pelos movimentos de integração setorial, reunindo esforços em torno de objetivos comuns. Executivos do Grupo Condor representam a empresa institucionalmente e ocupando assentos executivos em entidades e associações de classe, contribuindo para a construção de soluções que ampliem a inovação, a eficiência e a sustentabilidade dos negócios.

ORGANIZAÇÃO	PARTICIPAÇÃO CONDOR
Associação Brasileira dos Fabricantes de Vassouras, Escovas, Pincéis e Similares (ABVEP)	Participação na Diretoria 1ª Secretária
Sindicato da Indústria de Móveis de Junco e Vime e Vassouras e de Escovas e Pincéis do Estado de São Paulo (SIMVEP)	Representação na Diretoria Suplência na Diretoria e participante como representante do SIMVEP
Associação Empresarial de São Bento do Sul (ACISBS)	Membro da Diretoria 2ª Vice-Presidência e Conselho Fiscal
Federação das Indústrias do Estado de São Paulo (FIESP)	Representações no Conselho Superior de Inovação e Competitividade (CONIC) e na direção do Departamento de Competitividade e Tecnologia (DECOMTEC)
Federação das Associações Empresariais de Santa Catarina (FACISC) – Fundação Empreender	Membro da Diretoria da Fundação 1º Tesoureiro

Engajamento com *stakeholders*

GRI 2-29

O propósito de “fazer melhor a cada dia e fazer cada dia ser melhor” se reflete nos relacionamentos com nossos stakeholder, e constrói canais sempre abertos para o diálogo e colaboração.

Estes são os principais *stakeholders* com potencial de envolvimento:



Acionistas e conselheiros



Clientes e consumidores



Colaboradores



Comunidades locais



Fornecedores



Instituições financeiras



Organizações ambientais



Órgãos reguladores e governo



Sindicatos da categoria



ECONÔMICO E GOVERNANÇA



Desempenho econômico e financeiro

GRI 3-3 **tema material**

As unidades de negócio que compõem o Grupo Condor realizaram sua expectativa de crescimento orgânico, recebendo investimentos, agregando eficiência aos processos e à gestão financeira, que evoluiu significativamente, com foco em necessidade de capital de giro, ciclo financeiro, dívida líquida e caixa.

Em 2024, aprimoramos os métodos de mensuração da riqueza gerada para a sustentabilidade e o desenvolvimento econômico da empresa, bem como a contribuição para a economia do país e a qualidade de vida da sociedade, principalmente da comunidade local. No processo, estabelecemos o seguinte compromisso:

Transparência nas divulgações econômico-financeiras

COMPROMISSO



INDICADOR

- Valor econômico gerado e distribuído.
- Balanço financeiro auditado e em conformidade.



META 2025

- Emissão da Demonstração do Valor Adicionado (DVA).
- Realizar 4 auditorias em processos da empresa.



RESULTADO 2024

- Emitida (ano-base 2023).
- 4 auditorias realizadas (pré-balanço, balanço, custos e compras).

A receita bruta cresceu ao longo dos últimos anos, passando de R\$ 417,8 milhões em 2019 para **R\$ 890,3 milhões** em 2024. O crescimento constante, em todos os segmentos, é reflexo de movimentos estratégicos de todas as áreas, levando ao aumento nas vendas e à expansão da receita líquida em 113,1% – de R\$ 340,2 milhões em 2019 para **R\$ 725 milhões** em 2024.



Valor econômico direto gerado e distribuído

GRI 201-1

Demonstração do Valor Adicionado (DVA) (consolidado)

DESCRIÇÃO (R\$ MILHÕES)	2022	2023	2024
Receitas	729	777	880
Insumos adquiridos de terceiros	517	548	612
Valor adicionado bruto	212	229	268
Retenções	14	16	17
Valor adicionado líquido produzido pela entidade	199	214	252
Valor adicionado recebido em transferência	24	20	17
Valor adicionado total a distribuir	222	234	268

Distribuição do valor adicionado (consolidado)

DESCRIÇÃO (R\$ MILHÕES)	2022	2023	2024
Pessoal e encargos	90	100	117
Imposto, taxas e contribuições	59	55	72
Juros e aluguéis	34	34	35
Juros s/capital próprio e dividendos	10	18	17
Lucros retidos/prejuízo do exercício	29	27	27
Total consolidado Condor S/A	222	234	268

Distribuição à sociedade (consolidado)

AGENTES (R\$ MILHÕES)	2022	2023	2024
Governo	59	55	72
Colaboradores	90	100	117
Financiadores	34	34	35
Retido	29	27	27
Acionistas	10	18	17
Total	222	234	268

Receita bruta e líquida

RECEITA (R\$ MILHÃO)	2022	2023	2024
Receita bruta	746	790	890
Receita líquida	607	639	725

Lucro líquido (R\$ milhão)

	2022	2023	2024
Lucro líquido	39,1	45,4	44,5

O lucro líquido de 2024 contempla o resultado da Condor Administradora de Imóveis S.A., criada a partir de cisão parcial em abril do mesmo ano, com o objetivo de concentrar a gestão do patrimônio imobiliário do grupo.

Investimentos em infraestrutura, apoio e serviços recebidos

GRI 201-4 | 203-1

Em 2024, mantivemos a adesão a programas de incentivos fiscais/econômicos conduzidos pelos estados de Santa Catarina e Pernambuco, cumprindo os requisitos necessários para a fruição de recursos destinados à promoção do desenvolvimento econômico regional.

Os apoios recebidos revertem na modernização fabril, no aporte de tecnologias mais sustentáveis e na consequente redução de custos operacionais, levando ao aumento da competitividade, à expansão das operações e da geração de empregos e renda.

Nosso plano de investimentos, em média acima da depreciação, é aderente à estratégia dos negócios, focando em pesquisa e desenvolvimento de novos produtos, renovação do parque fabril, eficiência energética para a transição à economia de baixo carbono, tecnologia e inteligência de mercado — alinhando o desenvolvimento sustentável da empresa às necessidades de clientes e consumidores.

Apoios recebidos PRODEPE (R\$ milhões) – GRI 201-4

	2022	2023
Condor S/A - CD Filial V	2,17	2,30
Condor Pincéis Ltda. - CD 301	0,51	0,53
Total	2,68	2,83

Crédito presumido de ICMS/SC – Reciclados (R\$ milhões) – GRI 201-4

	2022	2023
Condor Indústria de Plásticos Ltda.	1,36	1,80



Governança corporativa

GRI 3-3 tema material

O fortalecimento de nossas instâncias de governança acompanha os anseios da sociedade por produtos eficientes, funcionais e sustentáveis, levando o grupo a se transformar cultural, digital e organizacionalmente.

O olhar atento para as oportunidades que surgem em uma nova economia — de mudanças rápidas e disrupção digital — e um novo mercado — de baixo carbono —, alinhado ao planejamento de investimentos estratégicos e às medidas para integração da sustentabilidade a todos os aspectos do negócio, sintetizam a atuação da governança corporativa em 2024.

Envolvida na Jornada ESG que a empresa vivencia, além de acompanhar o desempenho dos temas materiais, aprofundando-se na análise de riscos mapeados, a governança Condor atua diretamente no atingimento de metas e compromissos relacionados ao Plano de Continuidade do Negócio:

Implementar e fortalecer as melhores práticas de governança, com o objetivo de assegurar a continuidade das operações e a sustentabilidade a longo prazo da empresa

COMPROMISSO

INDICADOR

- Evoluir no desenvolvimento do Plano de Continuidade do Negócio

META 2025

• 40%

RESULTADO 2024

• 28%

Adotar rigorosos padrões de ética e conformidade em todas as ações da organização, garantindo a transparência e a integridade em todas as operações

COMPROMISSO

INDICADOR

- Divulgação de relatório de sustentabilidade em 2025

META 2025

• 1

RESULTADO 2024

• 1

Relatório de Sustentabilidade 2024

32



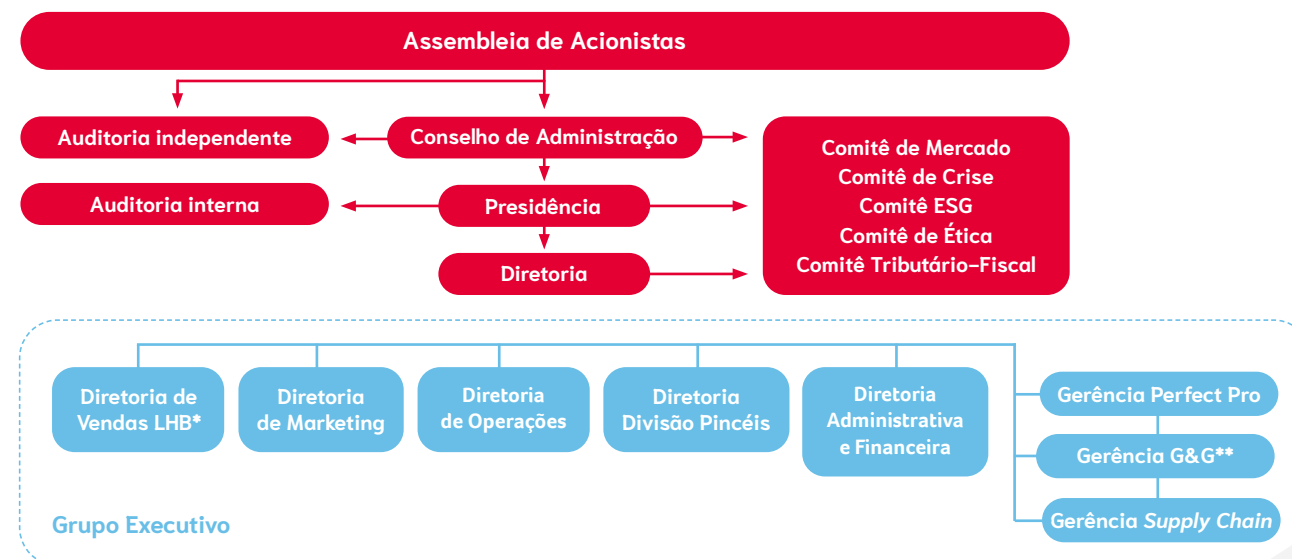
Estrutura de governança

GRI 2-9 | 2-10 | 2-11 | 2-12 | 2-17 | 2-18

Sociedade anônima de capital fechado, a Condor tem o Conselho de Administração (CA) como o principal órgão de governança, representante dos interesses de seus acionistas e demais partes interessadas, que desempenha seu papel orientado pelo Estatuto Social da empresa.

Cabe ao Conselho de Administração agregar valor à gestão, acompanhando o desempenho nos temas ESG prioritários, supervisionando as medidas para identificar e mitigar os impactos das operações e otimizando o relacionamento com os *stakeholders*, além de proteger o patrimônio da empresa e maximizar o retorno aos investidores.

Estrutura de governança Condor



* Limpeza, Higiene e Beleza

** Gente & Gestão

Os membros do Conselho são indicados pelos acionistas e eleitos pela Assembleia Geral, para mandatos unificados de dois anos, podendo ser reeleitos por três vezes. A seleção dos candidatos ao CA considera atributos acadêmicos, além de conhecimentos e vivências nos aspectos econômicos, sociais e ambientais. Periodicamente, os conselheiros têm seu desempenho avaliado por meio de metodologia aplicada por uma consultoria especializada.

Em 2024, o Conselho era formado por quatro membros. A partir da assembleia realizada em abril de 2025 contamos com três conselheiros, todos independentes.

Da esquerda para a direita: João Cláudio de Souza Guetter (Secretário), Eduardo José Valério (Presidente) e Marise Ribeiro Barroso (Conselheira).



Comitês de assessoramento

GRI 2-13 | 2-16

O Conselho de Administração é assessorado pela Presidência e um conjunto de diretorias e gerências, o qual denominamos Grupo Executivo. Esse, por sua vez, recebe o apoio de comitês e grupos de estudos multissetoriais, que antecipam análises e discussões, atualizando-se com tendências de mercado e detalhes das operações, contribuindo para que a estratégia de atuação do grupo seja viva, adaptável e direcionada ao valor do negócio.

Grupo Executivo

GRI 2-13 | 2-16

Liderado pelo Diretor Presidente e formado por diretores e gerentes que lhe respondem diretamente, o grupo é responsável pela elaboração e atualização de documentos estratégicos, políticas e objetivos relacionados ao desenvolvimento sustentável, assegurando que as ações estejam alinhadas com a missão e os valores da empresa. Delibera sobre as iniciativas para a evolução do planejamento estratégico, a comunicação dessas decisões às demais áreas e aos *stakeholders*, analisa os resultados mensais e define eventuais ações de correção.

Da esquerda para à direita, em pé: Elzo Duda (Diretor de Operações), Lahyre Fanfa Cardoso Neto (Diretor de Vendas), Alexandre Wiggers (Diretor Presidente), Gabriel Blochtein Burd (Diretor da Unidade de Negócios Pincéis), Gllson José Gugelmin (Diretor Administrativo Financeiro), e Cleison Adinon Alves (Gerente *Supply Chain*). Da esquerda para à direita, sentadas: Patrícia Rubio Marreiro de Oliveira (Gerente Geral Unidade de Negócios Perfect Pro), Fernanda Djanikian (Diretora de Marketing), Adriana Cristine Zellner (Gerente Gente & Gestão).



Comitê de Crise

Responsável pela condução do Plano de Gestão de Crises, assegurando o conhecimento e a capacitação daqueles que possuem papéis predefinidos para atuar e representar a empresa em eventos críticos.

O comitê é formado pelas mesmas diretorias e gerências que atuam sob a liderança do Diretor Presidente, e seus integrantes são treinados — por meio de simulação de cenários de crise — para identificar fragilidades, gerar respostas rápidas e assertivas, manter sigilo e confidencialidade, resguardar a imagem do negócio, minimizar danos e garantir a continuidade das operações.

Comitê de Ética

Define diretrizes para a disseminação e atualização do sistema e dos documentos de ética, garantindo seu caráter educativo e promovendo a evolução no nível de cidadania e maturidade dos colaboradores, para que reflitam em todos os relacionamentos da empresa.

O comitê monitora o cumprimento do Código de Ética, esclarece dúvidas sobre o conteúdo e resolve questões de conduta apresentadas no Canal de Ética Condor.

Comitê de Mercado

Acompanha e avalia tendências de mercado e estratégias de crescimento. Conta com a expertise de um membro do Conselho de Administração, especialista nos temas, que lidera o comitê juntamente com o Diretor Presidente. Tem a participação regular dos executivos das áreas Comercial e Marketing, e o envolvimento de outros profissionais conectados aos temas em discussão.

Em 2024, um importante projeto foi conduzido para a definição de diretrizes claras sobre o posicionamento da marca Condor e seu desdobramento nas diferentes categorias onde atua, norteando o desenvolvimento do negócio nos próximos anos.

Comitê Tributário-Fiscal

Analisa e direciona as práticas contábeis e fiscais das unidades do grupo, promovendo transparência e responsabilidade.

Um escritório especializado em tributos e temas empresariais apoia o comitê, liderado pelo Diretor Administrativo Financeiro e integrado por gerentes e coordenadores das áreas Contábil, Fiscal, Jurídico e Gente & Gestão.



Comitê ESG

Órgão consultivo estruturado ao longo de 2024 para apoiar a diretoria e o Conselho na condução da estratégia de sustentabilidade do grupo, buscando o equilíbrio entre os aspectos econômico, social e ambiental.

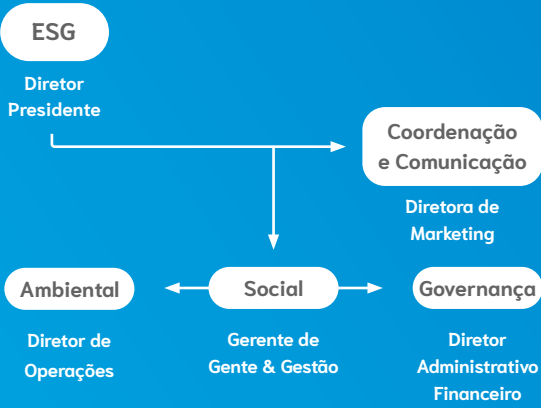
É liderado pela Presidência, sendo a Diretoria de Marketing responsável pela coordenação da agenda e a comunicação envolvida.

Conta ainda com a participação do Diretor Administrativo Financeiro, que se dedica aos temas de governança; do Diretor de Opera-

ções, que atua nas questões ambientais; e da Gerente de Gente & Gestão, que lidera os assuntos sociais.

Como a sustentabilidade permeia o Planejamento Estratégico da empresa e está diretamente ligada à sua perenidade, o Comitê ESG também opera para a efetivação da Política de Continuidade do Negócio, que se aprofunda na análise de riscos que podem afetar a sua atuação.

Compete ao Comitê ESG da Condor:



- Implementar políticas, diretrizes, metas e indicadores de sustentabilidade, além de práticas ESG;
 - Inserir a temática ESG na gestão e estratégia das operações, negócios e relacionamentos institucionais da empresa, monitorando sua evolução;
 - Monitorar a qualidade do relacionamento com as partes interessadas;
- Avaliar os desempenhos ambiental, social e de governança;
 - Identificar oportunidades de melhoria e inovação;
 - Conscientizar os colaboradores sobre a temática e as metas ESG;
 - Estabelecer parcerias para promover projetos sustentáveis;
- Monitorar ações de comunicação com foco na sustentabilidade institucional;
 - Analisar casos de descumprimento de obrigações previstas em regulamentações relacionadas às práticas ESG;
 - Manifestar-se acerca das políticas corporativas nas questões ESG.

Ética, compliance e integridade

GRI 2-15 | 2-16 | 2-26 | 2-27 | 205-1 | 205-2 | 205-3 | 206-1

Mantemos esforço permanente para promover uma cultura organizacional que respeite as leis, as políticas internas e os valores da empresa, refletindo-os em práticas e relacionamentos íntegros, transparentes e respeitosos, capazes de identificar e dirimir conflitos de interesses, educar e atuar no combate à corrupção e concorrência desleal — práticas que repudiamos.

Em 2024, desenvolvemos nossa Política Anticorrupção, alinhada à identificação de riscos em operações comerciais, jurídicas, de exportação, compras e marketing.

As políticas e os procedimentos orientadores da conduta ética desejada são revisitados regularmente. O Código de Ética, denominado Jeito Condor de Ser, fio condutor desse sistema, foi revisado durante o período deste relato. Seu teor é explicado aos novos colaboradores durante o período de integração, e repassado a todos após atualizações.

A clareza e a constância na divulgação do conteúdo desses documentos, aliadas à atuação do comitê responsável pela análise dos casos envolvendo transações com partes relacionadas, contribuem com a prevenção e mitigação de conflitos de interesses.

A gestão de conflitos de interesses integra a Política Anticorrupção, a qual destaca que colaboradores não devem permitir que interesses pessoais interfiram nas decisões profissionais. Também orienta para que seja reportada à empresa a existência de relacionamento, relação de investimento ou parentesco no ambiente de trabalho e acerca de concorrentes, fornecedores, prestadores de serviço, clientes, órgãos fiscalizadores e outras partes relacionadas, que possa influenciar a tomada de decisão nos processos da empresa.

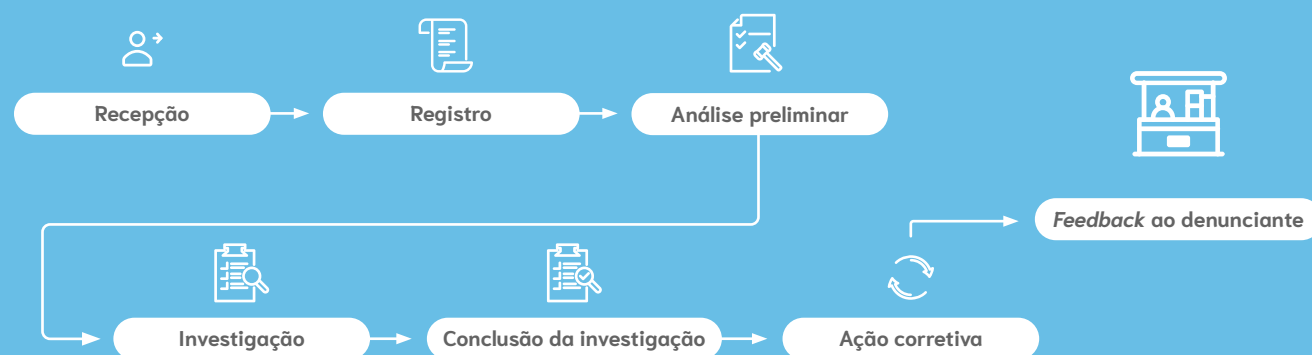


O Canal de Denúncias é o mecanismo para tratar de dúvidas e denúncias de possíveis violações ao Código de Ética. As questões são tratadas de forma segura e confidencial.

Adicionalmente ao canal, os colaboradores possuem um mecanismo exclusivo à disposição: urnas na fábrica, onde podem redigir e depositar suas contestações, mantendo o anonimato se preferirem.

Os colaboradores também são incentivados a discutir esse tipo de dúvida com os superiores hierárquicos, com a área de Gente & Gestão, o setor Jurídico ou o Comitê de Ética.

Fluxo da denúncia



As indagações e denúncias são acolhidas pelo Comitê de Ética — incluindo questões relativas a terceiros —, que as analisa e investiga de forma independente e imparcial, garantindo anonimato, sigilo, confidencialidade e não retaliação. O processo de análise leva em consideração as diretrizes do Código de Ética e as políticas internas, evoluindo para orientação, advertência, suspensão ou desligamento, de acordo com a gravidade do caso. O papel do comitê é orientativo, cabendo aos gestores das áreas a definição e implementação das medidas.

Anualmente, um reporte é encaminhado ao Diretor Presidente, que em conjunto com outras áreas define a implementação de medidas estruturantes, visando a melhoria de processos críticos.

O manifestante que se identifica, recebe uma devolutiva do comitê. Mantemos transparência no registro de todas as manifestações recebidas envolvendo possíveis conflitos. As preocupações cruciais são comunicadas ao mais alto órgão de governança periodicamente. No ano de 2024 tivemos 29 reclamações proce-

dentes, tratadas e com feedback realizado aos denunciante que se identificaram.

No período deste relato não tivemos preocupação crucial relatada à alta administração; bem como não houve processo judicial relacionado à corrupção, movido contra a Condor ou seus colaboradores; nem ação judicial por concorrência desleal, práticas de truste e monopólio.



Acessível aos públicos interno e externo, disponível 24 horas por dia e nos sete dias da semana.



Conformidade com leis e regulamentos

GRI 2-27

Em 2024, recebemos cinco autos de Infração, totalizando R\$ 33.326,82, pagos em decorrência do esgotamento de meios de recursos administrativos.

Todos os temas apontados são tratados, e elaboramos ações corretivas e preventivas, para assegurar a regularidade fiscal e a conformidade com a legislação vigente.

Políticas corporativas

GRI 2-23 | 2-24 | 415-1

Temos ampliado o sistema de governança com políticas e procedimentos estruturantes de uma gestão transparente, ética e ágil, alinhando objetivos, reforçando o foco, garantindo a integridade e o bem-estar das pessoas, protegendo a empresa de não conformidades legais e ações judiciais, e gerando valor sustentável para o negócio, seus acionistas e a sociedade.

Em conformidade com a Resolução 23.607/2019, não realizamos contribuições a partidos políticos e candidatos.

Políticas e direcionadores da governança Condor:

- Código de Ética
- Estatuto Social
- Matriz de Materialidade
- Política Anticorrupção
- Política de Continuidade do Negócio
- Política de Gestão de Cargos e Salários
- Política de Estágios
- Política de Benefícios
- Política de Recrutamento e Seleção
- Política da Qualidade





Riscos, impactos e oportunidades

GRI 2-12 | 2-13 | 2-16 | 2-17 | 2-23 | 2-24 | 2-25 | 2-26 | 201-2

Em 2024, trabalhamos na identificação dos possíveis cenários de interrupção das operações, relacionados a eventos climáticos extremos ou danos às edificações e ao maquinário das unidades do grupo, e suas implicações financeiras.

A Política de Continuidade do Negócio estabelece diretrizes para manter a comunicação fluida e eficaz, mesmo em situações críticas, implementando planos de ação específicos, comunicando-os a todos os públicos relacionados, garantindo que as áreas estejam cientes e preparadas para mitigar potenciais impactos.

Na ocorrência de um evento com iminentes riscos e impactos negativos, o Conselho de Administração recebe relatórios detalhados e interage com a alta gestão e acionistas, garantindo que as preocupações sejam abordadas de maneira eficaz e as decisões sejam baseadas em informações claras.

O Canal de Denúncias, que passou por revisão em 2024, é outro mecanismo que possibilita a reparação de impactos negativos. Em 2025, reforçaremos as ações de divulgação do canal e incentivo ao uso.

Já no contexto das oportunidades financeiras que uma estratégia integrada à sustentabilidade nos traz, destacamos as práticas de economia circular, com o reaproveitamento de aparas plásticas e a redução do consumo de matérias-primas virgens, contribuindo com a mitigação de impactos ambientais, a redução de custos de produção e o posicionamento da marca alinhado a produtos ecoeficientes e responsáveis.

Cadeia de fornecedores responsáveis

GRI 3-3

tema material

Na medida em que aprimoramos as práticas de sustentabilidade e aprofundamos o conhecimento sobre os impactos e riscos inerentes, expandimos a atenção sobre nossa cadeia de fornecedores.

O foco dado ao tema, em 2024, levou ao estabelecimento de um compromisso e à revisão da metodologia aplicada na avaliação e seleção de parceiros, além de aprimorar os relacionamentos e minimizar riscos de corresponsabilidade na gestão socioambiental.

Priorizar relações comerciais com empresas que compartilhem dos mesmos valores em sustentabilidade que a Condor

COMPROMISSO



INDICADOR

- Revisar a metodologia (critérios) de avaliação de fornecedores, incorporando critérios de sustentabilidade de forma mais abrangente e eficaz.



META 2025

- Concluir o estudo de mapeamento e validação da metodologia de avaliação no ano corrente, preparando-a para aplicação em 2026.

Em 2024, iniciamos o desenvolvimento de uma Política de Compras que enfatize a importância de se manter um portfólio diversificado de fornecedores, garantindo a continuidade do abastecimento e a mitigação de riscos.

No ano, contamos com 1.118 fornecedores ativos — diretos e indiretos — integrantes de uma ampla e robusta rede de parcerias estratégicas.

Focando em inovação e eficiência para transformar nossa cadeia de suprimentos em uma força que impulse o crescimento, a competitividade e a responsabilidade corporativa dos negócios que a integram, iniciamos um projeto de categorização e qualificação dos fornecedores da Condor, baseado na Norma ABNT NBR ISO 20400 – Compras Sustentáveis.

O projeto é constituído por quatro etapas:

Identificação dos fornecedores críticos

Critérios de seleção de fornecedores

Avaliação de desempenho dos fornecedores contratados

Treinamento periódico dos fornecedores

O processo de avaliação e reavaliação de fornecedores estabelece diretrizes para mensuração do desempenho dos parceiros, por meio do monitoramento das entregas e da qualidade dos materiais fornecidos.

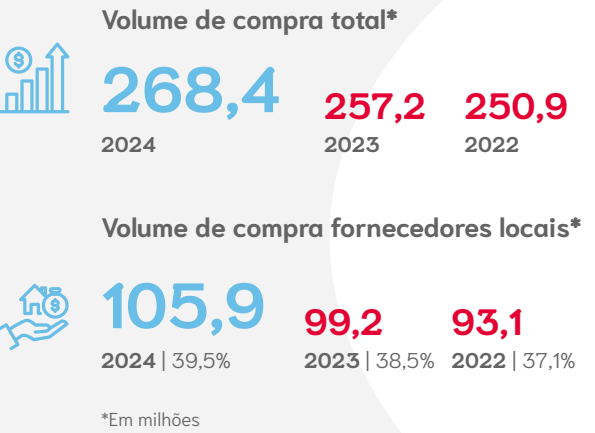
A seleção de fornecedores adota critérios conforme o tipo de material ou serviço a ser fornecido. Para os materiais produtivos, a aprovação é condicionada ao atendimento de requisitos como a aprovação de amostras e lotes pilotos, além da conformidade do lote entregue.

Valorização e suporte
aos fornecedores locais

GRI 204-1

Comprometidos com o desenvolvimento econômico local, sabemos da importância de investir em fornecedores da região. Além de fortalecer a economia, a estratégia gera uma cadeia de suprimentos mais ágil e alinhada às nossas operações, reduz custos logísticos e o impacto ambiental relacionado.

A proporção de gastos com fornecedores locais — estabelecidos no estado de Santa Catarina — é um indicador com evolução crescente nos últimos anos.



Impactos sociais e
fornecedores com riscos

GRI 408-1 | 409-1

O Código de Ética da Condor, extensivo aos fornecedores, traz clareza quanto ao repúdio a práticas de trabalho infantil, forçado ou análogo ao escravo, exemplifica como funcionam, e incentiva que suspeitas e delações sejam registradas em nosso Canal de Denúncias.

Apesar da gestão de fornecedores ainda não contar com um processo estruturado para auxiliar no monitoramento e mitigação eficaz desse tipo de prática — o que representa uma oportunidade de melhoria no sistema de controle e conformidade —, ao longo do ano de relato não foram identificadas operações ou fornecedores com riscos significativos de casos de trabalho infantil, forçado, ou análogo ao escravo.

Satisfação dos clientes

GRI 3-3 tema material

Clientes e consumidores são essenciais para a existência da empresa. Temos por princípio atendê-los com cortesia, honestidade e eficiência, oferecendo produtos e serviços inovadores, competitivos e de elevada qualidade. Em 2024, estabelecemos metas e indicadores para garantir sua satisfação.

Oferecer produtos e serviços da mais alta qualidade, garantindo a segurança e satisfação dos nossos clientes, melhorando continuamente e fortalecendo o Sistema de Gestão da Qualidade

COMPROMISSO



INDICADOR

- Índice de eficácia do Sistema de Gestão da Qualidade
- Manter a classificação da reputação da marca como “ótima” no Reclame Aqui



META 2025

- 85%
- Pontuação média de avaliação dos consumidores entre 8 e 10



RESULTADO 2024

- 56%
- 8,7



Na busca constante pela excelência e consolidação de uma cultura organizacional vibrante, com ênfase em inovação e colaboração, estabelecemos um processo robusto e engajador através dos Grupos de Melhoria Condor (GMCs). A atuação dos grupos é fundamental para a geração, desenvolvimento e implementação de ideias que impulsionam a melhoria contínua e a inovação em todos os níveis da empresa.

Em 2024, os esforços de oito grupos, compostos por 72 colaboradores, resultaram em retorno financeiro de R\$ 1.561.757,37, proveniente de 43 projetos mensuráveis e 296 projetos não mensuráveis. Ao longo do ano, registramos o total de 820 sugestões.

A estrutura dos GMCs se caracteriza pela natureza multissetorial, reunindo colaboradores de diferentes áreas, fomentando a troca de conhecimentos, perspectivas e experiências. A diversidade de olhares é crucial para a identificação de oportunidades de melhoria que, por vezes, passam despercebidas em análises isoladas. A formação dos GMCs acontece em torno de desafios ou temas específicos, permitindo direcionamento e aprofundamento.

As metodologias utilizadas são variadas e adaptáveis à natureza dos projetos. Ferramentas de *brainstorming*, análise de causa e efeito — como o Diagrama de Ishikawa — e metodologias de resolução de problemas — como o ciclo PDCA — são empregadas para estruturar as discussões, analisar dados, identificar gargalos e propor soluções inovadoras. A flexibilidade na adoção de metodologias permite que cada grupo encontre a abordagem mais adequada para atingir seus objetivos.

A frequência das reuniões dos grupos é definida em função da complexidade do projeto e da necessidade de acompanhamento das ações. Contudo, é praxe realizarem um encontro mensal para discutir o avanço das metas, a continuidade dos trabalhos, o alinhamento das atividades e monitorar o progresso quanto aos prazos estabelecidos.

A disponibilidade para a execução dos projetos é assegurada pelo suporte da liderança e alocação de recursos necessários. O reconhecimento da importância estratégica dos GMCs se reflete no tempo dedicado pelos colaboradores às atividades, no acesso a informações relevantes e, quando necessário, no apoio técnico e financeiro para a implementação das soluções.

Complementando os esforços para o fortalecimento de nossa cultura de inovação, contamos com o “Portal de Ideias”, processo de geração e compartilhamento de ideias paralelo à atuação dos grupos, que possibilita o envolvimento e a contribuição de todos os colaboradores. A plataforma é um canal aberto para a captação de insights relevantes, vindos de todos os níveis da empresa. As ideias submetidas ao portal alimentam as discussões nos GMCs, onde são avaliadas, aprimoradas e transformadas em projetos de inovação e melhoria contínua, focando em otimização de processos, desenvolvimento de novos produtos e serviços, e na busca por resultados superiores.

Os investimentos no desenvolvimento pessoal e profissional dos membros dos GMCs, por meio de treinamentos e da participação em eventos, distingue os integrantes como agentes de mudança.

O ciclo virtuoso se completa com o sistema de Premiação para Incentivo à Geração de Ideias, que reconhece e recompensa — quadrimestral e anualmente — as contribuições dos colaboradores, reforçando a importância da criatividade e participação. As premiações incentivam a busca por novas soluções e o engajamento continuado nos GMCs.



Em 2024, a Condor registrou e implantou

R\$ 1,56 milhão
de retorno financeiro

339
Sugestões implementadas

8
Grupos de melhorias

Informações a clientes e fornecedores

GRI 417-1 | 417-2 | 417-3

No desenvolvimento de nossos produtos, seguimos rigorosamente as regulamentações técnicas da ANVISA, específicas do setor:

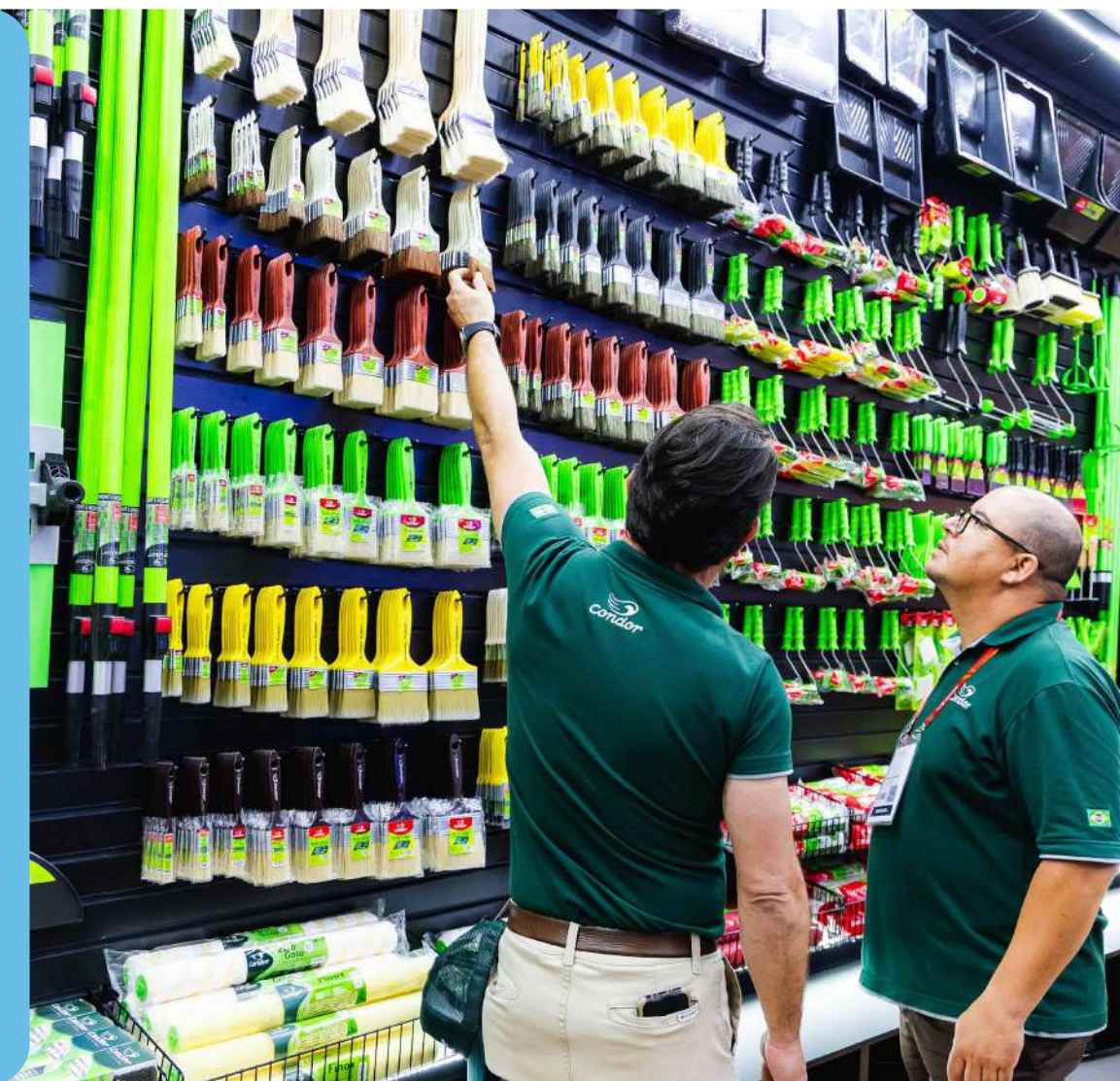
•**RDC 639:** aborda os requisitos técnicos para a regularização de produtos de higiene pessoal, cosméticos e perfumes infantis.

•**RDC 640:** enfatiza a regularização de produtos de higiene pessoal descartáveis destinados ao asseio corporal, compreendendo escovas e hastes para higiene bucal, fios e fitas dentais, absorventes higiênicos descartáveis, coletores menstruais e hastes flexíveis.

•**RDC 907:** dispõe sobre a definição, a classificação, os requisitos técnicos para rotulagem e embalagem, os parâmetros para controle microbiológico, bem como requisitos técnicos e procedimentos para a regularização de produtos de higiene pessoal, cosméticos e perfumes.

Seguimos também a Portaria 249 do Inmetro, que aprova o regulamento técnico metrológico consolidado e estabelece a forma de expressar a indicação quantitativa do conteúdo líquido das mercadorias pré-embaladas.

Em 2024, não houve registro de casos de não conformidade relacionados a informações e rotulagem de produtos e serviços. Além disso, não há processos julgados e concluídos em que a empresa tenha sido condenada ou multada por questões ligadas à comunicação de marketing.





Impactos na saúde e segurança

GRI 416-1 | 416-2

Mantemos um sistema de qualidade baseado na Norma ISO 9001, aplicado a diversos processos e controles, garantindo a excelência, segurança e qualidade de nossos produtos. Somos periodicamente auditados por clientes como Carrefour, Natura & Co e Disney, que avaliam aspectos de qualidade, segurança dos produtos e responsabilidade social, certificando-nos para o uso de suas marcas.

No desenvolvimento de novos produtos, conduzimos rigorosos testes de qualidade, tanto internamente quanto em parceria com laboratórios especializados, garantindo sua segurança e desempenho. Entre os testes realizados estão a avaliação da dureza das cerdas, resistência à deformação dos fios das escovas de dentes e vassouras, análise do aço nos cabos metálicos, verificação da estabilidade dos géis dentais, medição do percentual de flúor em géis e fios dentais, além de testes microbiológicos. Também realizamos testes de tração de tufo e arredondamento de cerdas em escovas dentais.

Adicionalmente, em colaboração com Natura & Co, Disney e Coca-Cola, conduzimos testes para detectar metais pesados e ftalatos em diversos produtos, assegurando a conformidade com padrões de segurança e qualidade.

Em 2024, recebemos o Quality Card do cliente Carrefour, uma certificação que evidencia de forma transparente o nível de excelência da qualidade dos nossos produtos. Essa conquista reforça nosso compromisso com a acessibilidade e a qualidade, contribuindo para a saúde e bem-estar dos consumidores.

No ano, não foram identificados processos julgados e concluídos em que a empresa tenha sido condenada ou multada por questões de segurança relacionadas aos seus produtos e serviços, demonstrando compromisso contínuo com a conformidade e a proteção dos consumidores.

Segurança da informação

GRI 418-1

Nosso Plano Estratégico de TI inclui um Plano Diretor de Segurança da Informação e um programa de treinamento e conscientização de usuários, que disseminam conhecimento sobre a segurança cibernética e da informação, privacidade e proteção de dados pessoais de clientes, colaboradores e parceiros.

A temática também é abordada de forma orientativa em nosso Código de Ética, destacando que é dever de cada profissional tratar dados pessoais com responsabilidade, transparência e segurança, garantindo que as informações sejam utilizadas somente nos fins legítimos e específicos para os quais foram coletadas.

Contamos com um Comitê de TI, que avalia e trata as questões relacionadas, com base nos direcionadores estratégicos do Plano Diretor de Segurança da Informação:

- Cumprir as leis e regulamentações aplicáveis — como a Lei Geral de Proteção de Dados (LGPD);
- Reduzir o risco de incidentes de segurança — como ataques cibernéticos e vazamentos de dados;
- Garantir a continuidade dos negócios, mesmo em caso de incidentes de segurança;

- Promover uma cultura de segurança da informação, conscientizando e incentivando comportamentos seguros.

Também seguimos as diretrizes da LGPD:

- Nomeação de um encarregado de dados (DPO);
- Governança e responsabilidades sobre o tratamento de dados dos titulares;
- Mapeamento e classificação de dados;
- Avaliação jurídica das bases legais para o tratamento de dados e cláusulas específicas em contratos;
- Implementação de medidas de segurança;
- Transparência aos titulares e canal de atendimento;
- Publicação das políticas de privacidade em nossos sites;
- Programa de treinamento e conscientização;
- Revisão e atualização contínuas.



SOCIAL



Gestão de pessoas

GRI 3-3 tema material

Cuidar das pessoas. É assim que vamos mais longe, cuidando e valorizando quem nos trouxe até aqui. Quem possibilita que cuidemos da saúde, higiene e beleza de um mundo de consumidores, da limpeza e da manutenção dos espaços onde eles mais convivem — suas casas e ambientes de trabalho —, deve ser reconhecido pelo que faz e capacitado para evoluir com o negócio.

Em 2024, assumimos dois compromissos e um conjunto de metas e indicadores voltados ao engajamento e desenvolvimento das nossas pessoas, fomentando inovação e transformação digital:

Engajar, inspirar e valorizar para crescer e permanecer

COMPROMISSO



INDICADOR

- Banco de dados de finalistas em processos seletivos 2025
- Manter o processo de integração até o dia da admissão
- Aumentar a média final geral na avaliação de desempenho anual
- Manter a taxa de rotatividade

Cultivar o desenvolvimento contínuo, a inovação e a transformação digital

COMPROMISSO



INDICADOR

- Taxa de finalistas em programas de desenvolvimento interno
- Atividade contínua da universidade corporativa
- Realizar programas Condor Humaniza — Eu Sou Elas São, Gerações, Pluralidade



META 2025

- Criar o banco de dados
- 100% on-line
- 3,00
- 1,68%



META 2025

- Criar o banco de dados
- 8 conteúdos voltados à transformação digital e *soft skills*
- 6 encontros



RESULTADO 2024

- 100% on-line
- 2,97
- 1,68%



RESULTADO 2024

- 4 conteúdos em 2024 voltados à inovação
- 3 encontros

Perfil

GRI 2-7 | 2-8

O aumento da demanda em diversos setores ampliou a geração de empregos em 2024. Já com relação aos colaboradores temporários (aprendizes), a elevação no número se deu em função da renovação dos contratos, com o encerramento do ciclo 2023 e o início do ciclo 2024 sendo efetivados no mesmo ano.



Empregados – GRI 2-7

UNIDADE	CATEGORIA	2022	2023	2024
Santa Catarina/SC Brasil	Jornada integral	1.257	1.333	1.391
	Jornada parcial	62	16	67
	Total	1.319	1.349	1.458

Composição da força de trabalho própria – contrato direto com a empresa ou suas controladas (permanente e temporário; período integral e parcial), nos últimos 3 anos (situação 31/12).

Trabalhadores que não são empregados – GRI 2-8

UNIDADE	CATEGORIA	2022	2023	2024
Santa Catarina/SC Brasil	Temporário	3	9	0
	Terceirizado	239	247	245
	Total	242	256	245

Considerados os temporários contratados por agência terceirizada. Números de terceirizados de 2022 e 2023 foram revisados conforme o relatório anterior e, em consequência, os totais.

Contratações, demissões e rotatividade

GRI 401-1 | 401-2 | 401-3

Empregados e taxa de empregados

NÚMERO E TAXA DE EMPREGADOS			2022			2023			2024		
	Contratações	Desligamentos	Turnover*				Contratações	Desligamentos	Turnover		
Por gênero											
Homens	108	86	34%				124	99	37%		
Mulheres	148	102	36%				137	90	31%		
Por faixa etária											
Menos de 30 anos	165	115	70%				145	412	59%		
De 30 a 50 anos	88	64	23%				108	727	25%		
Acima dos 50 anos	3	9	6%				8	18	13%		

*Turnover = (número de admissões + número de demissões/2) / número total de colaboradoresx100.

Desligamento de empregados – GRI 401-1

NÚMERO E TAXA DE EMPREGADOS QUE DEIXARAM A EMPRESA			2022			2023			2024		
	Desligamentos	Nº Total de empregados	Taxa de desligamentos			Desligamentos	Nº Total de empregados	Taxa de desligamentos	Desligamentos	Nº Total de empregados	Taxa de desligamentos
Por tipo de desligamento											
Voluntário	110	1258	8,7%			92	1334	7,0%	117	1392	8,4%
Involuntário	78	1258	6,2%			97	1334	7,3%	128	1392	9,2%
Total	188	1258	7,5%			189	1334	7,1%	245	1392	8,8%



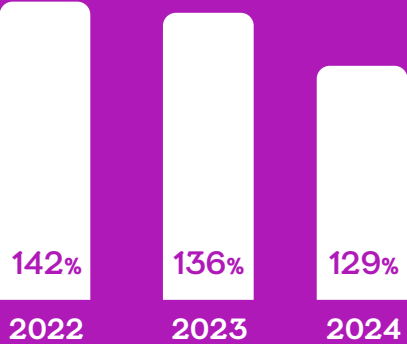


Remuneração

GRI 2-19 | 2-20 | 2-21 | 201-3 | 202-1 | 405-2

No ano de relato, o menor salário praticado foi 29% superior ao mínimo nacional, de R\$ 1.412,00. O cumprimento das diretrizes da CCT e das normas coletivas da categoria nos levam à adoção de um mínimo salarial superior.

Proporção entre o salário mais baixo e o salário mínimo local



Proporção entre o salário mais baixo e o salário-mínimo local, com discriminação por gênero – GRI 202-1

	2022		2023		2024	
	Homens e Mulheres		Homens e Mulheres		Homens e Mulheres	
	Valores	Proporção	Valores	Proporção	Valores	Proporção
Com aprendiz	R\$ 776,00	64,03%	R\$ 835,00	63,26%	R\$ 886,00	62,75%
Sem aprendiz	R\$ 1.719,00	141,83%	R\$ 1.797,00	136,14%	R\$ 1.500,00	106,23%
Sem aprendiz e estagiários	R\$ 1.719,00	141,83%	R\$ 1.797,00	136,14%	R\$ 1.869,00	132,37%

Vimos avançando na equidade salarial entre gêneros, principalmente nos níveis operacionais e de gerência. Entre 2022 e 2024, a proporção média geral aumentou de 0,87 para 0,91 — em uma escala onde 1,0 representa igualdade.

Proporção entre o salário-base e a remuneração recebidos pelas mulheres e aqueles recebidos pelos homens – GRI 405-2

CARGO	2022	2023	2024	TENDÊNCIA
Analista	0,81	0,81	0,82	Estagnação
Aprendiz	1,00	1,00	0,97	Queda leve
Assistente Administrativo	0,99	0,95	1,04	Recuperação (↑ 9,5%)
Comprador	0,55	0,55	0,77	Melhoria significativa (↑ 40%)
Conferente	0,89	0,89	1,01	Equidade alcançada (2024)
Consultor de Vendas	1,00	0,99	0,75	Queda acentuada (↓ 25%)
Coordenador	0,78	0,71	0,76	Estagnação
Estoquista	N/D	0,93	1,07	Superação da equidade
Gerente	0,85	1,03	1,10	Progresso notável (↑ 29,4%)
Operador	0,89	0,89	0,89	Estagnação
Preparador de Pedido	1,02	0,97	1,00	Volta à equidade (2024)
Supervisão	0,94	0,88	0,87	Queda gradual
Técnico	0,93	0,99	1,03	Progresso consistente



Benefícios

GRI 401-2

Oferecemos um pacote de benefícios abrangente, combinando obrigações legais e iniciativas voluntárias que ampliam as condições de saúde, bem-estar e desenvolvimento profissional de nossas pessoas. Prezamos pela equidade no acesso a esses benefícios, garantindo que 100% dos colaboradores diretos sejam contemplados, independente da localidade onde atuam.

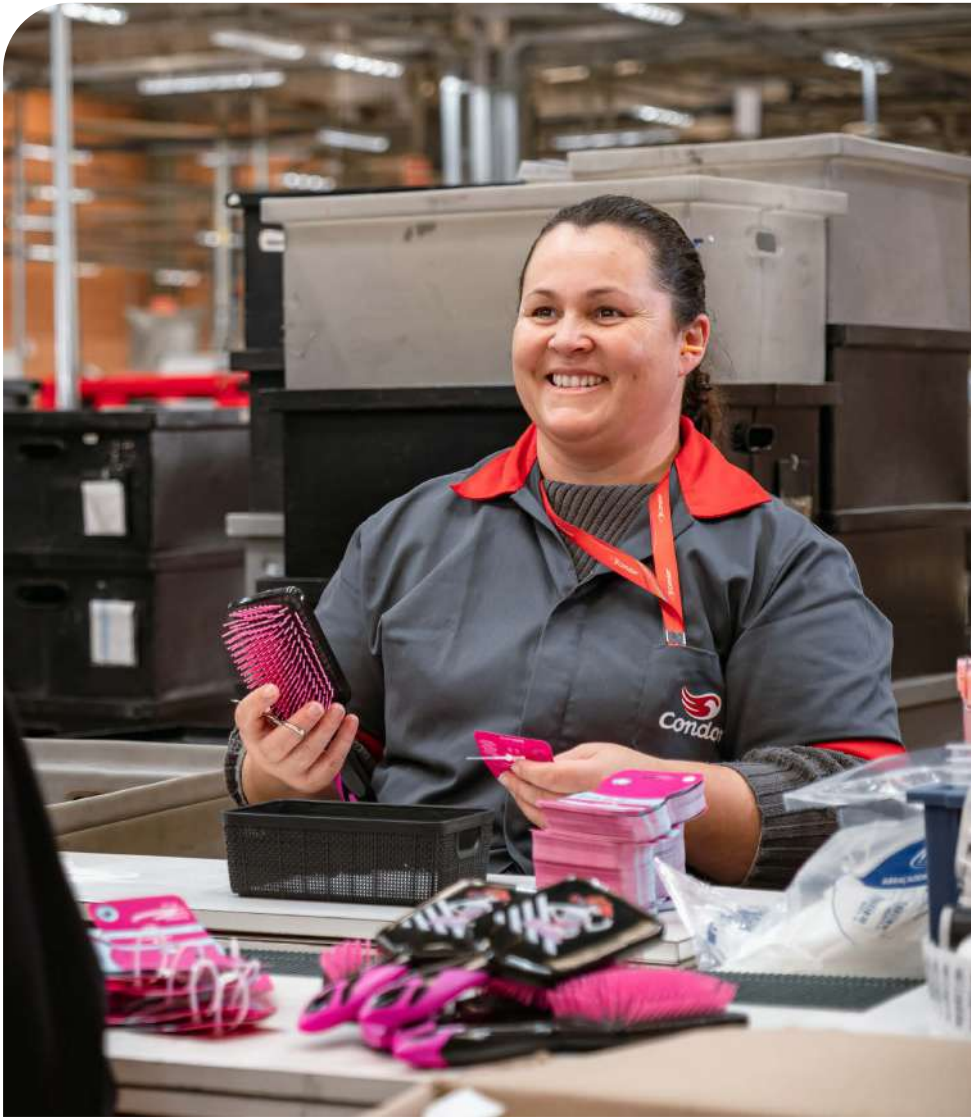
O auxílio-creche contribui diretamente para o bem-estar das famílias, enquanto o programa de parcerias com instituições de ensino fortalece o desenvolvimento profissional, oferecendo capacitação técnica e ampliando oportunidades de crescimento dentro da organização.

Em 2024, a estabilidade das políticas de valorização dos colaboradores manteve os benefícios inalterados. A tabela a seguir os apresenta, bem como as particularidades do grupo de gestores.

Benefícios

DISPONÍVEL PARA TODOS	VARIA POR NÍVEL FUNCIONAL
Alimentação	
Vale transporte	
Assistência médica/Plano de saúde	Cobertura ampliada
Assistência odontológica	
Auxílio-creche	
 Seguro de vida em grupo	
Seguro de vida complementar	Gestores
Reembolso de medicamentos	Até nível de Analista
Previdência privada	Gestores
Auxílio-educação	
Associação Recreativa Condor (ARCO)	
Farmácia	
Empréstimo consignado	
Bomboniere Ciluma	
E-commerce interno	
Campanha de vacinação anual da gripe	
Parceria com instituições de ensino	

 Obrigatório



Licença-maternidade/paternidade

GRI 401-3

Em 2024, adotamos uma prática importante para o fortalecimento do vínculo com os colaboradores durante o período das licenças parentais, permanecendo em contato com cada um deles. A iniciativa proporciona acolhimento emocional, e nos possibilita compreender e interagir em eventuais dificuldades, buscando melhorar a retenção no período pós-licença.

LICENÇA-MATERNIDADE/ PATERNIDADE	2022		2023		2024	
	Homens	Mulheres	Homens	Mulheres	Homens	Mulheres
Usufruíram	8	17	20	25	15	28
Pediram desligamento	0	2	0	3	1	8
Dispensados	2	3	2	2	0	0
Permaneceram mais de 1 ano	6	12	18	20	14	20

No ano, a taxa de permanência na empresa, além de 12 meses após as licenças parentais, foi de 71,4% entre as mulheres e 93,3% entre os homens.

Diante desse cenário, seguiremos aprimorando as práticas que fortalecem a permanência dos colaboradores após a licença, contribuindo para um ambiente corporativo mais inclusivo e sustentável.



Capacitação e desenvolvimento de carreira

GRI 404-1 | 404-2

O investimento em capacitação é fundamental para manter a competitividade e a resiliência organizacional. Com iniciativas estruturadas e métricas, reforçamos um ambiente de trabalho que valoriza o crescimento contínuo e a excelência operacional, oferecendo programas de capacitação alinhados às necessidades operacionais, legais e estratégicas.

Os treinamentos que oferecemos aos colaboradores abrangem desde atualizações obrigatórias de Procedimentos Operacionais Padrão (POP) até programas de desenvolvimento de lideranças.

Em 2024, priorizamos a conclusão de todos os treinamentos obrigatórios, conforme exigências legais e normas internas. Todos foram cumpridos.

A redução de 17% na média de horas por colaborador, na comparação 2023-2024, está associada à menor necessidade de retreinamento em procedimentos operacionais, devido à estabilização de processos.

Média de horas de capacitação por ano, por empregado

INDICADOR	2022	2023	2024
Número total de empregados	1.319	1.349	1.458
Total de horas de capacitação	11.497	17.849	15.923
INDICADOR	2022	2023	2024
Média de horas por colaborador	8,72	13,23	10,92

Total de empregados por categoria

CATEGORIA FUNCIONAL	2022	2023	2024
Empregados fora da liderança	1.241	1.269	1.373
Engenheiros	4	3	3
Coordenadores/Supervisores	33	39	46
Gerentes	37	34	32
Diretores	4	4	5
Diretor Presidente	1	1	1

Programa Evoluindo com a Gente

GRI 404-2

Estruturado para aprimorar competências técnicas e comportamentais, impulsionar o crescimento e fortalecer a adaptabilidade dos profissionais diante das transformações do mercado de trabalho — possibilitando inclusive transições de carreira —, o programa está disponível para todos os colaboradores.

São elegíveis aqueles que comprovarem a conclusão de cursos de aperfeiçoamento, cursos técnicos, graduação ou pós-graduação realizados nos últimos dois anos. O programa inclui trilhas de desenvolvimento, dinâmicas de grupo e feedback individual, com aprovação condicionada ao cumprimento das etapas nos prazos estabelecidos.

A estrutura curricular é segmentada por nível funcional — operacional, técnico e analistas — e contempla módulos técnicos focados em processos, inovação, e módulos comportamentais abordando temas como liderança, comunicação e gestão de equipes. Os conteúdos são periodicamente ajustados conforme as demandas identificadas pelo departamento de Gente & Gestão (G&G).

Em 2024, o programa registrou a participação de 45 colaboradores, com uma taxa de participação de 92,3%. Como resultado, 24% dos participantes foram promovidos ou realocados para funções de maior complexidade, refletindo o impacto positivo da iniciativa na capacitação e progressão profissional dentro do grupo.





Avaliação de desempenho

GRI 404-3

O processo de avaliação de desempenho do Grupo Condor tem como objetivo promover o desenvolvimento contínuo dos colaboradores, identificar pontos fortes e áreas de melhoria, além de alinhar os objetivos individuais e organizacionais.

Atualmente, a avaliação de desempenho é aplicada ao grupo de lideranças, adotando o modelo de avaliação 360°, que contempla uma autoavaliação, a avaliação do gestor, dos pares e da equipe subordinada direta (se houver).

Após a conclusão da avaliação, é feita uma devolutiva individual no modelo 1:1 entre gestor e liderado, a qual posteriormente resulta em ações para o PDI — Plano de Desenvolvimento Individual.

Empregados, discriminados por gênero e categoria funcional, que receberam avaliação regular de desempenho e de desenvolvimento de carreira

TOTAL E PERCENTUAL DE EMPREGADOS	2022			2023			2024		
	Total de empregados	Número de empregados avaliados	% de empregados avaliados	Total de empregados	Número de empregados avaliados	% de empregados avaliados	Total de empregados	Número de empregados avaliados	% de empregados avaliados
Por gênero									
Homens	598	63	10,54	605	79	13,06	662	84	12,69
Mulheres	721	11	1,53	744	32	4,30	796	32	4,02
Total	1.319	74	5,61	1.349	111	8,23	1.458	116	7,96

Diálogo e liberdade de associação

GRI 2-30

Todos os colaboradores do Grupo Condor estiveram cobertos por acordos de negociação coletiva em 2024. As negociações coletivas são intermediadas pelo Sindicato dos Trabalhadores nas Indústrias da Construção e do Mobiliário em São Bento do Sul e Campo Alegre (Siticom SBS/CA). No ano, 73 colaboradores eram sindicalizados.

2022	1319	92	6,97%
	Empregados próprios	Empregados terceirizados	
2023	1349	86	6,38%
	Empregados próprios	Empregados terceirizados	
2024	1458	73	5,01%
	Empregados próprios	Empregados terceirizados	



Cultura e diversidade

GRI 202-2 | 405-1

Mantemos uma força de trabalho majoritariamente feminina, representando 54,5% dos colaboradores em 2024. A distribuição de gênero varia conforme o setor e o nível hierárquico, evidenciando tanto avanços quanto desafios para a equidade de gênero na organização.

Programa “Eu Sou, Elas São”

Iniciado em 2019, o programa é destinado a todas as colaboradoras do grupo, buscando proporcionar experiências de empoderamento e inspiração, abordando temas que refletem suas necessidades e aspirações. A partir de 2025, o programa terá atividades bimestrais, para potencializar o desenvolvimento de nossas mulheres.





No setor industrial, as mulheres compõem 57,4% da força de trabalho, sendo maioria desde 2022. No setor administrativo, representam 54,1% do quadro, sendo a área com distribuição mais equilibrada. A diretora que ocupa assento na alta gestão, representa 16,7% dos executivos, e no nível gerencial a presença feminina é de 12,9%. Contamos também com uma conselheira, que representou 33% da composição do Conselho de Administração em 2024.

Com relação à representatividade da comunidade local na diretoria do grupo, dois diretores (33,3%) são naturais do estado de Santa Catarina — a abrangência que consideramos para o termo “local”. Dois são naturais do Rio Grande do Sul, um deles nasceu no Paraná e outro em São Paulo.

Trabalhamos para construir uma cultura organizacional que não tolere a discriminação de pessoas, por nenhum fator, e ambicionamos que isso se refli-

ta na sociedade, por meio de colaboradores, familiares e dos relacionamentos empresariais que nutrimos. Intenção que buscamos alcançar pelo exemplo, garantindo processos de recrutamento e seleção — internos e externos — e de promoções baseados em critérios técnicos e comportamentais, de acordo com as políticas de Gente & Gestão.

O Código de Ética da Condor contribui com essa finalidade, orientando colaboradores e parceiros quanto a condutas não aceitáveis e às sanções relacionadas.

No ano de relato, não houve registro de casos de discriminação em nossas operações.

Diversidade de empregados, por gênero e categoria funcional – GRI 405-1

CATEGORIA FUNCIONAL	2022		2023		2024	
	Homem	Mulher	Homem	Mulher	Homem	Mulher
Diretoria	4	1	4	1	5	1
Gerência	28	5	28	4	27	4
Administrativo	35	44	32	46	39	46
Comercial	74	59	79	61	89	64
Industrial	459	612	464	632	505	681
Total	600	721	607	744	665	796

Nota: Os dados de 2023 e 2024 consideram os diretores estatutários.

Saúde, segurança e bem-estar

GRI 3-3 [tema material](#)

Um ambiente de trabalho seguro e saudável — onde nossos colaboradores possam realizar suas atividades sem riscos significativos à saúde física, mental e emocional — depende de investimentos, dedicação e confiança nas iniciativas de saúde ocupacional, bem-estar, comunicação e cultura da segurança. Esses são os princípios do Sistema de Saúde e Segurança do Trabalho (SST) do Grupo Condor, baseado nas Normas Regulamentadoras (NR) e procedimentos internos.

A temática é prioritária para a gestão estratégica da empresa e, em 2024, conduziu o estabelecimento de um conjunto de compromisso, indicador e meta de atuação:

Promover um ambiente de trabalho seguro e saudável, com foco na redução do absenteísmo e na prevenção de acidentes

COMPROMISSO



INDICADOR

- % de redução do absenteísmo



META 2025

• 3,20%



RESULTADO 2024

• 3,29%



Sistema de saúde e segurança do trabalho

GRI 403-1 | 403-8

O processo do Sistema de Saúde e Segurança do Trabalho é mapeado e avaliado por auditorias, realizadas pela equipe do SESMT. Periodicamente, os programas e as áreas de riscos são revistos. O sistema cobre 100% dos colaboradores, e empresas que prestam serviços para o grupo são qualificadas e precisam atender às NR pertinentes ao trabalho que realizam, além de apresentar a documentação e os exames exigidos, que passam pela avaliação do setor de SST.

O Programa de Gerenciamento de Riscos (PGR) atua na identificação, avaliação e mitigação proativa de riscos ocupacionais, apoiado pelo Serviço Especializado em Engenharia de Segurança e em Medicina do Trabalho (SESMT).

O SESMT é composto por: médico do trabalho, técnico de enfermagem, engenheiro de segurança e técnicos, que atuam de forma colaborativa sob as diretrizes do PGR e do PCMSO (Programa de Controle Médico e Saúde Ocupacional).

Nesse contexto, também realizamos o Laudo Técnico das Condições Ambientais de Trabalho (LT-CAT), conduzimos as Análises Ergonômicas Preliminares (AEPs) e mantemos a Comissão Interna de Prevenção de Acidentes e de Assédio (CIPA).

Todos esses elementos são interligados e funcionam de maneira integrada, promovendo um ambiente laboral seguro e saudável, refletido no alto padrão de saúde e segurança ocupacional alcançado em todas as operações.



Gestão e comunicação de riscos

GRI 403-2 | 403-4

Todos os novos colaboradores passam pelo processo Integração de Segurança, que apresenta as normas e procedimentos fundamentais para a construção — coletiva — de um ambiente de trabalho seguro. Além da integração, oferecemos treinamentos específicos, de acordo com a função, como: uso de proteção auditiva, manuseio adequado de produtos químicos e operação segura de empilhadeiras.

Nossa plataforma de aprendizagem on-line (EaD) facilita o acesso aos treinamentos e permite o acompanhamento do progresso de cada profissional. Os colaboradores são matriculados na plataforma, onde realizam os cursos e recebem suporte para o seu desenvolvimento contínuo. Os registros de treinamentos e as evidências de participação são armazenados e gerenciados eletronicamente, garantindo a rastreabilidade e conformidade das ações de capacitação.

A investigação de incidentes e acidentes laborais, e a implementação de melhorias na gestão de saúde e segurança do trabalho

são efetivadas por um processo que envolve identificação e avaliação de riscos, análise de causas e desenvolvimento de planos de ação com medidas corretivas.

A identificação dos perigos é conduzida por processos e programas que contam com o apoio dos integrantes da CIPA. A comissão desempenha um papel fundamental na identificação, prevenção e solução de riscos, atuando como elo de comunicação entre os colaboradores e a empresa. A comunicação é essencial para alcançarmos segurança e bem-estar no ambiente de trabalho.

Durante as reuniões mensais, os cipeiros discutem e identificam situações que possam representar riscos à saúde e à segurança dos profissionais, além de propor ações corretivas e preventivas. Os membros da CIPA têm a responsabilidade de levar para discussão as preocupações e sugestões dos colaboradores, promovendo uma abordagem participativa na resolução de problemas.

Além disso, são encarregados de disseminar as informações discutidas nas reuniões aos demais, assegurando-se de que as orientações e medidas de segurança sejam compreendidas e implementadas.

Os Grupos de Melhoria Condor (GMCs), voltados ao desenvolvimento contínuo de processos e práticas internas — cuja criação e atuação são incentivadas pela empresa — também apoiam a gestão de riscos com o apontamento de oportunidades e a implementação de avanços em práticas e processos.

O Comitê de Ética, responsável por garantir a observância dos princípios e valores que orientam o comportamento profissional dentro da organização, contribui com a educação para as condutas desejadas.

Complementando essas iniciativas, organizamos outros grupos de colaboradores focados em temas específicos, como bem-estar, inovação e sustentabilidade.



Promoção da saúde do trabalho

GRI 403-3 | 403-5 | 403-6 | 403-7

Oferecemos atendimento médico e ambulatorial completo, visando o bem-estar das nossas pessoas. Os profissionais de saúde conduzem os atendimentos com a devida avaliação das queixas e necessidades relatadas pelos colaboradores, encaminhando para especialistas quando necessário, mantendo o acompanhamento contínuo dos casos e garantindo o suporte adequado à recuperação da saúde integral.

O serviço médico e ambulatorial da Condor é responsável pela condução de exames médicos periódicos, conforme estabelecido no Programa de Controle Médico de Saúde Ocupacional (PCMSO).

O programa atua no monitoramento constante da saúde dos colaboradores, com o acompanhamento de exames clínicos e complementares — como exames laboratoriais, de imagem e outros necessários à avaliação das condições de saúde —, possibilitando a identificação precoce de possíveis alterações e problemas relacionados ao ambiente de trabalho.

Todos os procedimentos são realizados de acordo com as NR, assegurando que medidas preventivas e corretivas sejam tomadas.

Um plano de saúde ambulatorial é oferecido a todos os colaboradores que atuam na planta de São Bento do Sul (SC), no qual a empresa subsidia 70% das consultas e exames para os colaboradores e seus dependentes. Para os colaboradores de outras unidades disponibilizamos duas opções, possibilitando que escolham o plano de saúde que melhor atende suas necessidades e tenha a melhor estrutura na sua região.

Nesses casos, a empresa subsidia 50% do valor da mensalidade para o colaborador e seus dependentes. Além da saúde, os planos contam com atendimento odontológico e reembolso de medicamentos.

Anualmente, realizamos campanhas de prevenção de doenças e promoção da saúde integral, como: vacinação contra a gripe, prevenção do câncer de colo do útero e de mama, prevenção ao câncer de próstata e palestras de conscientização relacionadas à saúde mental.



Bem-estar físico

A Associação Recreativa Condor (ARCO), fundada em 1978, atua para disseminar a prática esportiva — incluindo natação e hidroginástica — e de integração social entre colaboradores e seus familiares. Em 2024, promoveu o bem-estar físico por meio de diversos projetos: Gincana Condor 95 anos, celebração da Páscoa e do Natal, pescaria, distribuição de presentes no Dia das Crianças e uma série de eventos esportivos.

Mantendo a tradição, realizou a caminhada ecológica, iniciativa de integração do time e conscientização para os cuidados com a saúde pessoal e com o planeta — a casa de todos.

Atualmente, colaboradores da Condor integram a diretoria da Associação São-Bentense de Punhobol, que opera em parceria com a Fundação Municipal de Desportos de São Bento do Sul (ASBP/FMD) na promoção da modalidade na região e no desenvolvimento da comunidade.

Cerca de 71 jovens e adultos, distribuídos em diferentes categorias, alcançaram resultados expressivos no Campeonato Brasileiro de 2024: 2º lugar na categoria sub-12 misto e o título de campeã na categoria sub-16.



Acidentes de trabalho e doenças profissionais

GRI 403-9 | 403-10

O Grupo Condor não registrou casos de doenças profissionais de comunicação obrigatória, nem óbitos no ano de 2024.

O total de acidentes de trabalho de comunicação obrigatória e consequência grave foi de nove ocorrências, equivalente ao índice de 3,39.

Com relação a acidentes de trabalho envolvendo trabalhadores terceirizados, realizamos o monitoramento, porém sem a compilação de dados.

Responsabilidade social

GRI 3-3 | 413-1

tema material

Temos preocupação genuína com as pessoas. Esse é o primeiro da lista de princípios que orientam as ações e decisões do Grupo Condor. Fabricamos produtos de cuidados pessoais e cuidados com os espaços que as pessoas compartilham, e utilizamos nossos produtos, a intencionalidade de cuidar, e o alcance e a confiança conquistados por nossas marcas para engajar e contribuir com as transformações de que a sociedade necessita, para ser mais justa e próspera.

Atuar como agente transformador nas comunidades onde estamos inseridos

COMPROMISSO



INDICADOR

- Programa Infantil de Higiene Bucal



META 2025

- 10 escolas municipais abrangidas pelo programa de escovação



RESULTADO 2024

- 4 escolas

Promover e apoiar ações educacionais, sociais e culturais que melhorem significativamente a qualidade de vida e o bem-estar de todos

COMPROMISSO



INDICADOR

- % de recursos alocados para projetos incentivados



META 2025

- 90%



RESULTADO 2024

- 87,93%



Projetos incentivados

Com o foco em qualidade de vida e bem-estar, em 2024, destinamos R\$ 1,37 milhão a projetos incentivados por leis federais e estaduais relacionadas à cultura, criança e adolescente, idoso, esporte e saúde. Apoiamos especialmente o Programa de Incentivo à Cultura (PIC), que opera por meio de renúncia fiscal do ICMS no estado de Santa Catarina.

Também direcionamos recursos ao Programa Nacional de Apoio à Atenção Oncológica (PRONON), ao Programa Nacional de Apoio à Atenção da Saúde da Pessoa com Deficiência (PRONAS), além de outras iniciativas sociais que somaram aportes de R\$ 88 mil.

Aproximadamente 129 mil pessoas foram beneficiadas pelas ações sociais apoiadas pelo Grupo Condor. Entre os projetos estão:

Floripa Amanhã

Apoiamos a iniciativa “Uma jornada sustentável pelo futuro”, possibilitando o acesso à arte, cultura e uma plataforma educativa e socioambiental, oferecendo a públicos de todas as idades oportunidades para refletir sobre questões importantes para a construção de um futuro mais sustentável.

Teatro Musical Arte para a Vida

Viabilizamos a formação gratuita para 50 jovens talentos nas áreas de música, teatro e dança, além da capacitação de 10 pessoas para exercer atividades técnicas em eventos, e as apresentações desses novos profissionais em sete cidades catarinenses.

7º Pianístico de Joinville

Apoiamos esse que é considerado um dos mais importantes festivais de pianos da América do Sul, reunindo pianistas de diferentes estilos e gêneros. A programação didática do festival atende crianças da rede municipal de ensino, demais estudantes e profissionais da música.

Kênia com vida

Contribuímos com o Kênia Clube, vetor de socialização da comunidade negra em Joinville (SC), protegendo suas memórias e contribuindo com a transformação social em prol da igualdade racial. A instituição promove eventos culturais e oferece aulas regulares e workshops de dança e percussão para crianças, adolescentes, adultos, idosos e pessoas com deficiência.





Virada Criativa

Incentivamos a programação artística e cultural levada a diferentes espaços de São Bento do Sul, com shows musicais, intervenções artísticas, espetáculos de dança, teatro, circo, mostras de cinema e exposições.

Fala São Chico

Contribuímos com o Festival Audiovisual Latino-Americano de São Francisco do Sul (SC), que une cinema, história e oficinas de capacitação.





Amigos do Bolshoi

Apoiando a Escola do Teatro Bolshoi no Brasil, viabilizamos a formação de 250 crianças e jovens — oriundos de 22 estados e outros quatro países —, com bolsas integrais. O Bolshoi Brasil formou mais de 450 profissionais para o universo da dança, com índice de 74% de empregabilidade na área, em 26 países e nas melhores companhias de balé do mundo.

Musicarium

Oportunizamos a preparação de alto nível para mais de 180 alunos bolsistas, a maioria estudantes da rede pública de ensino, que no centro de formação de orquestras encontram condições para desenvolver o talento musical e a cidadania, chegando à profissionalização e contribuindo com a transformação sociocultural do país.

Artes nas comunidades

Em 2024, ano de celebração dos 95 anos da empresa, levamos “nosso coração” para a Avenida Paulista, apoiando o projeto Art of Love Comunidades. A iniciativa leva arte para bairros de regiões periféricas da capital paulista, promovendo inclusão e democratização do acesso a manifestações culturais.

O coração da Condor foi customizado por artistas parceiros, embelezou diversos espaços urbanos e foi leiloado após o período das exposições. O lucro da venda foi destinado a ONGs humanitárias que atuam no combate às desigualdades no país.



Doações

Mantemos a doação de escovas de dentes para crianças, adolescentes e adultos que frequentam organizações participantes do Programa Adotei um Sorriso, da Fundação Abrinq. O programa viabiliza o acesso gratuito a serviços de saúde bucal, por meio de atendimento clínico e ações preventivas voltadas a pessoas em situação de vulnerabilidade e risco social.

Além das escovas dentais, enviamos uma contribuição mensal (cerca de um salário mínimo), ajudando a viabilizar os projetos desenvolvidos pela entidade.

**28.136**

escovas de dentes doadas em 2024

**18.039**

crianças impactadas

**10.097**

adolescente e adultos beneficiados





Parceria FEMAMA

Apoiamos a Federação Brasileira de Instituições Filantrópicas de Apoio à Saúde da Mama, com sede em Porto Alegre e atuação em todas as regiões do país, a partir de mais de 70 instituições da Rede FEMAMA, que representam cerca de 1 milhão de pessoas, tratadas e em tratamento.

Anualmente, aderindo à campanha oficial de Outubro Rosa da entidade, desenvolvemos conteúdos e produtos que fazem chegar ao consumidor conscientização e conhecimento sobre cânceres femininos, incentivando mais mulheres à prática de exames de rotina.

O acesso à informação é um direito que salva vidas, um mecanismo de empoderamento individual e coletivo. Nossos produtos são uma ferramenta para a disseminação de dados que visam a prevenção, detecção precoce e o tratamento adequado do câncer de mama, o tipo que mais acomete mulheres no país.

A curva de mortalidade pela doença vem aumentando no Brasil em relação a países mais desenvolvidos. A cada ano, cerca de 66 mil novos casos são diagnosticados.

As pacientes têm até 95% de chance de cura quando diagnosticadas e tratadas precocemente. Com esse objetivo, em 2024, promovemos a ação “Prevenir não dói”, uma série digital em capítulos educativos e uma cartilha impressa, divulgados ao longo do mês de outubro. Quando também lançamos o produto da parceria Condor–FEMAMA, propagando o tema “Com + informação, somos mais vida”. Produzimos e comercializamos 633.354 vassouras multiuso personalizadas para a campanha.

Voluntariado corporativo

O Grupo de Voluntários Condor reuniu 60 colaboradores em 2024. Os voluntários doaram seu tempo para o planejamento e a realização de atividades sociais de impacto positivo na comunidade. Saúde, higiene e bem-estar foram os enfoques das ações.

Destaques dessa atuação:

- **Parceria com o Lions Clube** de São Bento do Sul (SC), levando higienização bucal e testes de visão para 10 escolas do município.
- **Parceria com a escola da Associação de Pais e Amigos dos Excepcionais (APAE)** de Rio Negrinho (SC), promovendo ações contínuas de conscientização sobre higiene bucal e incentivando hábitos saudáveis entre os alunos.
- **Parceria com o grupo Roda Riso**, que proporciona diversão e momentos especiais para os alunos das APAEs de São Bento do Sul e Rio Negrinho.
- **Parceria com o músico Simão Wolff**, que acompanha o grupo em visitas de apoio emocional aos pacientes do Hospital e Maternidade Sagrada Família.
- **Parceria com a Associação Recreativa Condor (ARCO)**, que organizou uma ginástica especial em celebração aos 95 anos da empresa, mobilizando os participantes na arrecadação de lacres de alumínio, posteriormente convertidos na doação de duas cadeiras de rodas para a Casa da Amizade de São Bento do Sul.
- **Manutenção permanente na horta do Hospital e Maternidade Sagrada Família**, de São Bento do Sul (SC), garantindo que verduras, legumes e temperos frescos sejam utilizados diariamente na alimentação dos pacientes.
- **Presença em campanhas internas**, incentivando a solidariedade dentro da empresa. A iniciativa Tampinhas da Teodora arrecadou mais de 240 kg ao longo de 2024.



AMBIENTAL



Ecoeficiência operacional

GRI 3-3 **tema material**

Nosso principal insumo é a resina plástica, classificada entre material virgem e reciclado. A versatilidade do plástico permite que seja reinjetado, à medida que são geradas aparas, possibilitando o reaproveitamento interno de resíduos da operação.

Utilizamos principalmente energia elétrica, poucos equipamentos são movidos a combustível fóssil. Adquirir energia com certificado de fontes renováveis é parte da estratégia da empresa para minimizar o impacto das emissões de gases de efeito estufa (GEE).

Ainda assim há margem para inovação e melhorias, que alcançaremos a partir dos compromissos assumidos em 2024:

Minimizar a geração de resíduos em todas as operações

COMPROMISSO



INDICADOR

- Massa de resíduo destinado ao aterro x unidade faturada
- % de utilização de material plástico reciclado internamente



META 2025

- 1,04 gr/unidade faturada
- 55%



RESULTADO 2024

- 1,16 gr/unidade faturada
- 54%

Priorizar o uso de energias com fontes renováveis

COMPROMISSO



INDICADOR

- % de utilização, em imóveis próprios, de energia proveniente de fontes renováveis



META 2025

- 98%



RESULTADO 2024

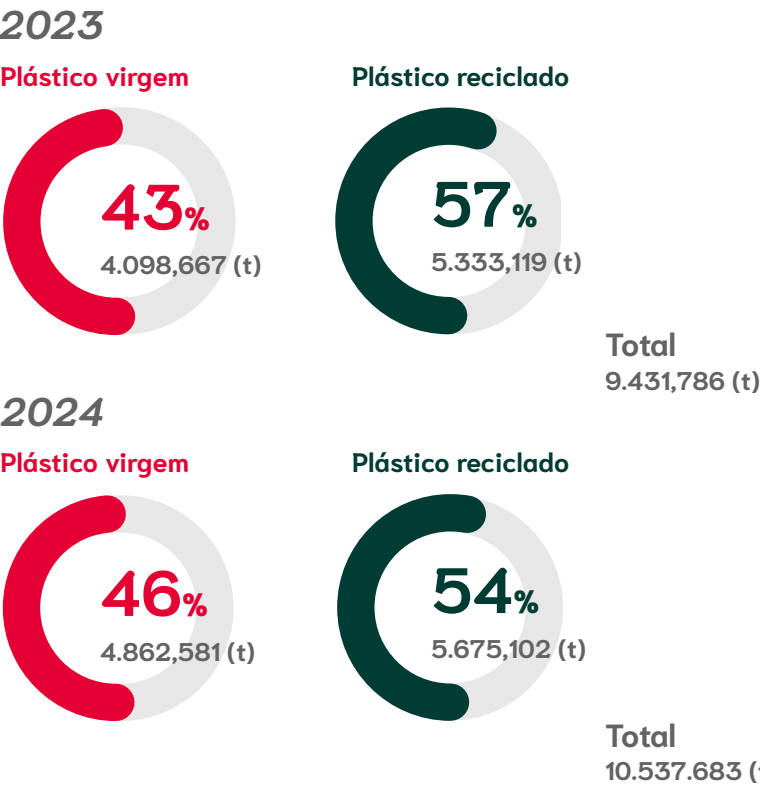
- 98%



Gestão de materiais e resíduos

GRI 301-1 | 306-1 | 306-3 | 306-4 | 306-5

Em 2024, consumimos 10,5 mil toneladas de materiais plásticos, matéria-prima que teve duas origens: 46% de materiais virgens e 54% de recicláveis, representando um decréscimo de 3% nos materiais reciclados em relação a 2023, em consequência do mix de produtos vendidos.



Além de plástico, nossos processos geram resíduos de papel, papelão, paletes, espumas, esponjas, blisters e cabos de metal, entre outros. Os blisters e as esponjas implicam em desafio para a reciclagem e o descarte adequado. Para amenizar o impacto, adotamos uma abordagem proativa na redução da geração de resíduos.

Otimização de processos para evitar desperdício, ajuste de etapas produtivas para consumir menos matéria-prima e reduzir sobras são algumas das ações implementadas. O reúso e a reciclagem interna possibilitaram a reintrodução de 550 toneladas de plástico em diversos setores da fábrica, promovendo a economia circular e reduzindo a necessidade de insumos virgens. Resultado que é potencializado pelo treinamento de colaboradores sobre destinação e segregação, seguindo instruções do Procedimento Operacional Padrão (POP).

A movimentação de resíduos com destinação externa, em cada unidade operacional, é registrada e centralizada em um software específico. O sistema permite a rastreabilidade do processo, incluindo o monitoramento do volume gerado, a análise de indicadores de desempenho ambiental e a garantia da destinação em conformidade com a legislação.





Mantemos um acompanhamento rigoroso em todo o ciclo de destinação. Cada remessa é acompanhada pelo Manifesto de Transporte de Resíduos (MTR) correspondente, gerando um Certificado de Destinação Final (CDF), após a conclusão do tratamento ou descarte. Também inspecionamos os destinadores, garantindo o atendimento aos requisitos técnicos e ambientais necessários, e realizamos inspeções adicionais para assegurar a conformidade dos processos em sua continuidade.

Em 2024, iniciamos obras na Estação de Tratamento de Efluentes (ETE), buscando modificações e melhorias em seu processo, o que resultou na destinação de 218,95 toneladas de efluentes para tratamento em empresa especializada. As melhorias incrementais resultarão em investimentos de aproximadamente R\$ 300 mil e serão concluídas em 2025.

No ano, houve aumento de 69,7% na geração de resíduos de sobra de produção — blister, produtos com defeito e demais sobras —, consequência do aumento (na ordem de 15%) de volumes de escovas e géis dentais negociados. Os rejeitos de classe 2 (não perigosos), destinados a aterro, tiveram acréscimo de 7,3%.

De forma global, resíduos não perigosos e enviados para tratamento de ciclo de vida apresentaram redução, enquanto resíduos perigosos e enviados para aterro registraram aumento, influenciado principalmente pelo lodo de ETE.

Resíduos destinados para disposição, em toneladas – GRI 306-4 | 306-5



Aterro industrial



Reciclagem/Reutilização

2022

217,84 (t) 425,25 (t) Total 643,09 (t)

2023

217,72 (t) 412,50 (t) Total 630,22 (t)

2024

514,42 (t) 378,31 (t) Total 892,73 (t)

Consumo de energia e emissões

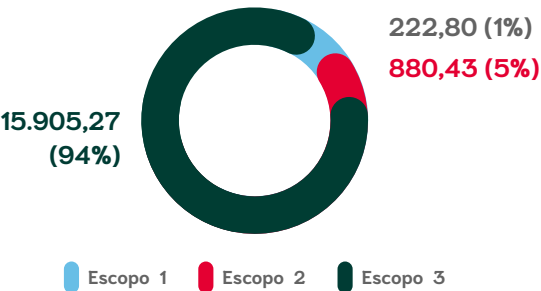
GRI 302-1 | 305-1 | 305-2 | 305-3 | 305-6

O valor do inventário de gases de efeito estufa, elaborado de acordo com as premissas do Programa Brasileiro GHG Protocol e considerando as emissões dos três escopos, foi de 17.008,495 toneladas de CO2 equivalente. Mais de 50% tiveram origem na unidade de São Bento do Sul, onde se concentram as principais atividades do grupo.

A produção de 592.299.318 itens, em 2023, resultou na emissão por peça de 0,0287 kg de CO2 equivalente considerando os três escopos.



Representatividade das emissões por escopo do inventário do Grupo Condor



Escopo 3 tem as maiores emissões

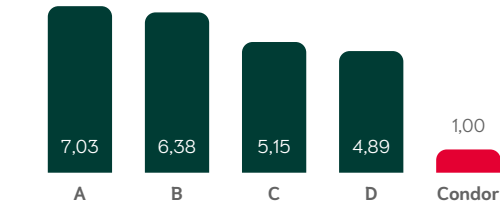
Em relação ao escopo 3, os gases identificados no inventário foram originados no processo de queima de combustíveis (fósseis e renováveis), nos efluentes e na geração de metano em aterros.

Isso abrange a produção de bens adquiridos, transporte, descarte de resíduos e o uso de produtos vendidos.

Esse escopo está relacionado à cadeia de valor, sendo responsável pela maior parte das emissões, totalizando 15.905,27 tCO₂e.

Apresentamos uma intensidade de emissões de gases de efeito estufa menor do que a média das empresas dos segmentos de plásticos e beleza, conforme estudo interno realizado com base nas informações disponibilizadas pelo Programa Brasileiro de Gases de Efeito Estufa.

Escopo 1 e 2 tCO2eq



Nota: Gráfico comparativo da proporção de emissões dos escopos 1 e 2, em tonelada de CO2 equivalente, de companhias que apresentam seus inventários abertos no registro público de emissões do Programa Brasileiro de Gases de Efeito Estufa, acesso: <https://registropublicodeemissoes.fgv.br/>



Gestão de consumo e impactos

GRI 302-2 | 303-2 | 303-5 | 306-2

Nosso inventário de gases identificou que a movimentação de cargas, tanto de insumos como de produtos, representa a maior parcela de energia movimentada em cadeia e as maiores emissões.

A captação e distribuição dos recursos hídricos cumpre o que estabelece a legislação vigente (Resolução

Conama nº 357). Da mesma forma, tratamentos externos e o descarte no sistema de tratamento municipal seguem as normas estabelecidas.

Como a água é usada principalmente para resfriamento de maquinários e atividades administrativas, o valor captado é semelhante ao descartado, não havendo retenção em produtos.

Consumo de energia fora da organização

TIPO DE ENERGIA	2023		
	Quantidade em litros	Quantidade em gigajoule	%
Diesel Upstream	6.281.068	252.194	96%
Gasolina Viagem a negócio	4.524	146	0%
Fretagem Diesel	271.936	10.919	4%
Diesel Downstream	3.255	131	0%
Totais		263.389	100%

Nota: Valores identificados de combustíveis relacionados a fontes de cálculos do escopo 3.

Energia

GRI 302-1

Mais de 99% da energia consumida em nossas operações é elétrica, adquirida no mercado livre em parceria com a Rede Brasileira de Energia, gestora de fontes renováveis certificadas. O percentual restante representa o óleo diesel usado em geradores e veículos da frota própria, o carvão vegetal empregado na forja e o gás liquefeito utilizado na termoformadora, que somam pouco mais de meio por cento do consumo total.

É a energia elétrica que move maquinários, injetoras, extrusoras e outros aparelhos de modelagem de plástico. Em 2024, a operação desse sistema resultou em aumento de 6,1% no consumo de energia, em comparação com o ano anterior, praticamente o dobro do crescimento observado entre 2022 e 2023. O incremento no consumo de energia é reflexo do aumento do ritmo comercial.

Consumo total de energia

2024

Combustíveis não renováveis
0,64%
389 (GJ)

Energia elétrica
99,36%
60.222 (GJ)

Total
643,09 (t)





Recursos hídricos

GRI 303-1 | 303-3 | 303-4

A captação de recursos hídricos foi de 24,4 megalitros em 2024. O processo envolve três fontes: poço artesiano, rede distribuidora da concessionária e captação de água da chuva. A diversidade de fontes acrescenta segurança às operações, ficando menos expostas a crises de escassez ou eventual interrupção de fornecimento.

O descarte da água é realizado de duas maneiras: diretamente para a rede pública de tratamento ou tratada internamente. No processo de tratamento interno, há uma fase de reciclagem da água. Dos 0,0797 megalitros tratados em 2024, 0,0558 megalitros foram reciclados.

Quanto ao consumo, constatamos redução de 6,32%, quando comparado ao ano anterior. A queda é atribuída à menor captação de água subterrânea e da chuva. Houve leve aumento no recurso hídrico proveniente de terceiros.

O incremento produtivo registrado no ano não implicou em aumento de consumo de água, validando a eficiência dos sistemas de gerenciamento.

Inovação

GRI 3-3 **tema material**

Com 92 colaboradores participando dos Grupos de Imersão Técnica e Grupos de Melhoria Contínua em 2024, conseguimos aprimorar produtos e capturar oportunidades de redução de custos, sempre em busca de atender às necessidades do consumidor.

Os produtos lançados em todos os negócios da Condor, em 2024, representaram 9,1% da receita bruta. A meta para 2025 é elevar o índice para 10%. Para isso, investimos na capacitação técnica dos profissionais e mantemos atenção às mudanças do mercado.

O uso de ferramentas de inteligência artificial incorpora essa estratégia, agilizando processos, melhorando a eficácia geral e ajudando a lidar com números, algo que faz parte da cultura Condor.

Trabalhamos com diversos *dashboards* que trazem dados, praticamente em tempo real, para auxiliar na tomada de decisão. Um apoio crucial em momentos críticos, como a retirada de um produto de linha ou a efetivação de um investimento.

A inovação e a conexão com os consumidores foram essenciais para o crescimento alcançado em 2024. As parcerias estratégicas em licenciamento reforçaram a presença e relevância da marca, resultando em produtos que, pelo desempenho comercial, demonstram atender à demanda.

Fazer melhor a cada dia, com inovação, qualidade e sustentabilidade

COMPROMISSO



INDICADOR

- Representatividade da RB* dos lançamentos dos últimos 24 meses no total do faturamento



META 2025

• 10%

*Receita bruta (RB).



RESULTADO 2024

• 9,1%





Reduzir

GRI 302-3 | 302-4 | 305-4 | 305-5

Uma de nossas metas é manter a intensidade energética controlada, chegando ao estágio de produzir cada peça com no máximo 27 kWh de energia elétrica. No ano de 2024, a Condor produziu mais de 639 milhões de peças acabadas e elaboradas consumindo até 26,4 kWh. Considerando todo o consumo energético a intensidade energética da Condor foi de 0,0011 GJ/peça, uma redução de -3,4%.

Taxa de intensidade energética para a organização –
GRI 302-3

2024



Acabados + elaborados
(Manufaturados)

639.442.036



Intensidade energética
(GJ/peça)

0,001147983

Flutuação

2023 para 2024

4,9% **-3,4%**

As ações para redução do consumo energético focam na energia elétrica, dada a sua relevância no processo produtivo:

- Aquisição de máquinas com recursos avançados, que permitam potencializar a produtividade com menor consumo;
- Troca de máquinas injetoras de motor convencional por injetoras com servomotor;
- Troca de sistema de refrigeração de água de circuito aberto por outro de circuito fechado;
- Troca de lâmpadas convencionais por LED;
- Troca de sistemas de iluminação dimerizado por controle de intensidade com uso de luz natural, com economia de 42%, além do aumento da vida útil do sistema devido à programação que evita o uso da potência máxima.

Reutilizar

GRI 301-3 | 2-4

O reaproveitamento de embalagens cresceu. A parceria com a eureciclo – certificadora que promove a reciclagem por compensação ambiental de embalagens – potencializou a iniciativa por meio de organizações de catadores e operadores de reciclagem de todo o país.

Os números à direita refletem os dados consolidados da parceria em 2023 (incompletos quando da divulgação do relatório anterior).

Outra parceria de mesmo propósito é conduzida com a Associação Brasileira da Indústria de Higiene Pessoal, Perfumaria e Cosméticos (ABIHPEC), envolvendo os produtos de higiene bucal e corporal da Condor e beneficiando a instituição Mãos para o Futuro.

Essa ação de logística reversa faz parte de um amplo acordo entre o Ministério do Meio Ambiente e associações, institutos e sindicatos nacionais que representam fabricantes, importadores, distribuidores e comerciantes, mobilizados em estimular a circularidade de embalagens após o uso pelo consumidor – conforme exige a Política Nacional de Resíduos Sólidos (PNRS).



Condor S.A 2023



Embalagens de papel

44,49 (t)
26,1% do total de embalagens de papel



Embalagens de plástico

45,78 (t)
23,7% do total de embalagens de plástico

Condor Pincéis 2023



Embalagens de papel

31,43 (t)
29,1% do total de embalagens de papel



Embalagens de plástico

1,38 (t)
29,1% do total de embalagens de plástico

Nota explicativa quanto à reformulação de informações – GRI 2-4: Atualizamos os dados relacionados à parceria com a eureciclo no ano de 2023, uma vez que o fechamento dos mesmos se deu após a divulgação do relatório. Nota 2: Os números relativos à parceria em 2024 não estavam disponíveis até a publicação desta edição e serão informados na próxima.

Reciclar

GRI 301-2

Além de comprar parte do insumo plástico já reciclado, promovemos o reúso interno desse material. A unidade de São Bento do Sul realiza a reciclagem de aparas e o reaproveitamento de resíduos de peças plásticas. A iniciativa registrou aumento de 50 toneladas em relação a 2023.

Aparas reaproveitadas



500
toneladas em 2023

550
toneladas em 2024

Flutuação: 10% ▲

CADERNO DE INDICADORES



Indicadores governança

Percentual de membros da diretoria de unidades operacionais importantes contratados na comunidade local – GRI 202-2a

LOCAL	QUANTIDADE	PORCENTAGEM
País		
Brasil	6	100,00%
Estado		
Santa Catarina	2	33,33%
São Paulo	1	16,67%
Paraná	1	16,67%
Rio Grande do Sul	2	33,33%
Total	6	100,00%
Municípios		
Braço do Norte SC	1	16,67%
Rio Azul PR	1	16,67%
Porto União SC	1	16,67%
Passo Fundo RS	1	16,67%
São Paulo SP	1	16,67%
Porto Alegre RS	1	16,67%
Total	6	100,00%

Indicadores sociais

Número de empregados contratados – GRI 401-1

NÚMERO E TAXA DE EMPREGADOS CONTRATADOS								
Por gênero	2022			2023			2024	
	Contratações	Nº Total de empregados	Taxa de contratação	Contratações	Nº Total de empregados	Taxa de contratação	Contratações	Nº Total de empregados
Homens	108	569	19%	124	596	21%	146	637
Mulheres	148	689	21%	137	738	19%	157	755
Por faixa etária								
Menos de 30 anos	165	402	41%	145	412	35%	179	444
De 30 a 50 anos	88	667	13%	108	727	15%	116	754
Acima dos 50 anos	9	189	5%	18	195	9%	27	194

Taxa de desligamento – GRI 401-1

NÚMERO E TAXA DE EMPREGADOS QUE DEIXARAM A EMPRESA								
Por gênero	2022			2023			2024	
	Desligamentos	Nº Total de empregados	Taxa de desligamentos	Desligamentos	Nº Total de empregados	Taxa de desligamentos	Desligamentos	Nº Total de empregados
Homens	86	569	15%	99	596	17%	105	637
Mulheres	102	689	15%	90	738	12%	140	755
Por faixa etária								
Menos de 30 anos	115	402	29%	100	412	24%	125	444
De 30 a 50 anos	64	667	10%	71	727	10%	93	754
Acima dos 50 anos	9	189	5%	18	195	9%	27	194

Valores da remuneração do mais alto salário entre os Conselheiros, entre os Diretores Executivos, e entre os demais empregados. Salário médio de todos os empregados, exceto os membros dos órgãos executivos – GRI 2-21

RECEITA (R\$ MILHÃO)	2022	2023	2024
Proporção entre o menor salário com o salário-mínimo nacional	142%	136%	129%

GRI 401-1 – Taxa de *Turnover

NÚMERO E TAXA DE EMPREGADOS CONTRATADOS									
	2022			2023			2024		
	Contratações e Desligamentos por 2º	Nº Total de empregados	Turnover	Contratações e Desligamentos por 2º	Nº Total de empregados	Turnover	Contratações e Desligamentos por 2º	Nº Total de empregados	Turnover
Por gênero									
Homens	194	569	34%	223	596	37%	251	637	39%
Mulheres	250	689	36%	227	738	31%	297	755	39%
Por faixa etária									
Menos de 30 anos	280	402	70%	245	412	59%	304	444	68%
De 30 a 50 anos	152	667	23%	179	727	25%	209	754	28%
Acima dos 50 anos	12	189	6%	26	195	13%	35	194	18%

*Turnover = (número de admissões + número de demissões/2) / número total de colaboradores.

Indicadores de acidentes, gravidade e fatalidade, dos últimos 3 anos fiscais – GRI 403-9

ACIDENTES DE TRABALHO (empregados próprios)	2022	2023	2024
Nº de horas trabalhadas*	2,3	2,5	2,7
Nº de óbitos resultantes de acidente de trabalho	0,00	0,00	0,00
Índice de óbitos resultantes de acidente de trabalho	0,00	0,00	0,00
Nº de acidentes de trabalho com consequência grave	11	7	9
Índice de acidentes de trabalho com consequência grave	4,69	2,83	3,39
Número de acidentes de trabalho de comunicação obrigatória	11	7	9
Índice de acidentes de trabalho de comunicação obrigatória	4,69	2,83	3,39
Os principais tipos de acidente de trabalho	Fratura, corte e queda de mesmo nível		

*Número de horas trabalhadas em milhões. Os índices foram calculados com base em 1.000.000 de horas trabalhadas e calculado o índice de acidentes como: (número de acidentes com afastamento/número de horas trabalhadas) x 1.000.000.

Indicadores ambientais (Materiais)

Reciclagem e reaproveitamento na Condor – GRI 301-2

	2023	2024	FLUTUAÇÃO
Consumo de material plástico reciclado PET (kg)	1.824.832	1.963.101	7,5%
Aparas reaproveitadas (ton)	500	550	10%

Percentual de produtos e suas embalagens reaproveitados – GRI 301-3

UNIDADE	TIPO MATÉRIAS-PRIMAS OU MATERIAIS UTILIZADOS	2023	
		Total de reciclados sobre total de material utilizado (t)	Percentual reciclados sobre total de material utilizado %
Condor S/A EURECICLO*	Embalagens de papel	44,49	26,1%
	Embalagens de plástico	45,78	23,7%
Condor Pincéis EURECICLO	Embalagens de papel	31,43	29,1%
	Embalagens de plástico	1,38	29,1%
Condor Nordeste Filial (+Condor SA- H.corpo) ABIHPEC	Embalagens de papel	51,50	35,0%
	Embalagens de plástico	110,25	41,0%

*A Eureciclo é uma certificadora que promove a compensação ambiental de embalagens através da compra de notas fiscais de cooperativas.

Indicadores ambientais (Energia)

Consumo total de combustíveis dentro da organização oriundos de fontes não renováveis, em joules ou seus múltiplos, inclusive os tipos de combustíveis usados – GRI 302-1

CONSUMO DE COMBUSTÍVEIS NÃO RENOVÁVEIS (GJ)								
TIPO	2022		2023		2024		FLUTUAÇÃO 2023 a 2024	
Óleo diesel (geradores)	321,68	100%	318,14	99%	388,68	99%	22,1%	
Diesel (frota própria)	-	-	2,21	0,7%	0,85	0,4%	38,5%	
Carvão Vegetal (Forja)	-	-	0,54	0,15%	2,2	0,6%	300%	
Gás Liquefeito de Petróleo (GLP) (Termoformador)	-	-	0,59	0,15%	-	-	-	
Total	321,68	100%	321,48	100%	391,73	100%	21,8%	

Consumo de eletricidade (incluindo geração própria e compra) – GRI 302-1

CONSUMO DE ENERGIA ELÉTRICA (GJ)								
TIPO	2022		2023		2024		FLUTUAÇÃO 2023 a 2024	
Energia elétrica (todas as operações)	55.124	100%	56.734	100%	60.222	100%	6,1%	
Total	55.124	100%	56.734	100%	60.221	100%		

Taxa de intensidade energética para a organização – GRI 302-3

TIPO	2022	2023	2024	FLUTUAÇÃO
Energia elétrica (todas as operações)	47.452.435	50.334.029	52.797.208	4,9%
Intensidade energética (GJ/peça)	0,001168457	0,001188467	0,001147983	-3,4%

Indicadores ambientais (Recursos hídricos)

Captação de água – GRI 302-3

ÁREAS DE CONSUMO	2022	2023	2024	FLUTUAÇÃO 2023 a 2024
Água subterrânea (lençol freático)	10,47	12,32	10,92	-11,33%
Água de chuva (captação da chuva)	1,33	1,40	1,10	-21,33%
Água de terceiros (rede municipal)	10,93	12,37	12,41	0,36%
Total (megalitros)	22,73	26,09	24,43	-6,32%

Indicadores ambientais (Emissões)

Emissões de CO2 em toneladas métricas de CO2 equivalente – GRI 305–1

VOLUME DE EMISSÕES GEE, ESCOPO 1 (tCO2)			2023
	Emissões tCO2e		Emissões de CO2 biogênico
Combustão móvel	128,57		15,59
Combustão estacionária	86,41		0,089
Resíduos sólidos e efluentes líquidos	0,00017		0
Fugitivas	7,82		0
Totais	222,80		15,68

Total de outras emissões indiretas (Escopo 3) de GEE em toneladas métricas de CO2 equivalente – GRI 305–3

VOLUME DE EMISSÕES GEE, ESCOPO 3 (tCO2)			2023
	Emissões tCO2e		Emissões de CO2 biogênico
Transporte e distribuição (upstream)	14724,36		1755,97
Resíduos gerados nas operações	7,59		0,01
Viagens a negócios	296,125		1,94
Deslocamento de funcionários (casa-trabalho)	736,67		88,59
Transporte e distribuição (downstream)	134,34		0,91
Totais	15905,08		1847,41

Total de emissões indiretas (Escopo 2) de GEE provenientes da aquisição de energia em toneladas métricas de CO2 equivalente calculadas com base na localização – GRI 305–2

GASES INCLUÍDOS		2023
		Emissões tCO2e
Aquisição de energia elétrica - Escolha de Compra CH4		880,48

Gases incluídos no cálculo: CO2 , CH4 , N2O, HFCs, PFCs, SF6 , NF3 ou todos – GRI 305–1

GASES INCLUÍDOS		2023
CO2		Sim
CH4		Sim
N2O		Sim
HFC		Sim

Consumo de energia fora da organização, em gigajoules (escopo 3 do inventário)

CATEGORIAS UPSTREAM			2023
	tCO2e		Quantidade em GJ
Transporte e distribuição upstream	14.724,36		252.194
Viagem a negócios	7,89		146,17
Transporte de empregados	714,09		10.918,60
Outras categorias upstream	7,63		130,68
Totais	15.453,97		263.389,20

Indicadores ambientais (Resíduos)

Peso total dos resíduos gerados em toneladas métricas, e uma discriminação desse total por composição dos resíduos – GRI 306–3

RESÍDUOS NÃO PERIGOSOS (t)

TIPO	CLASSE	2022	2023	2024	MODO	FLUTUAÇÃO 2023 a 2024
Sobras de produção (blister, produto c/ defeito e demais sobras)	2	125,87	117,80	199,96	Aterro industrial/ Blendagem	69,74%
Rejeitos (industrial e rolos)	2	46,65	49,53	53,15	Aterro industrial	7,30%
Orgânico (cozinha e banheiros)	2	21,41	21,25	21,97	Aterro industrial	3,38%
Eletrônicos	2	0,053	0	0	Aterro industrial	0,00%
Outros	2	0,21	1,27	0	Aterro industrial	-100,00%
Subtotal 1	2	194,20	189,86	275,082	Aterro industrial/ Blendagem	44,89%

RESÍDUOS PERIGOSOS (t)

TIPO	CLASSE	2022	2023	2024	MODO	FLUTUAÇÃO 2023 a 2024
Materiais contaminados (baldes, estopas, latas, papéis, papelão e outros)	1	23,606	26,003	21,047	Aterro industrial	-19,06%
Outros	1	0,035	1,86	0	Aterro industrial	-100,00%
Efluente ETE	1	0	0	218,29	Tratamento	100,00%
Subtotal 2	1	23,641	27,863	239,337	Aterro industrial/ Tratamento	758,98%

RESÍDUOS NÃO PERIGOSOS (t)

TIPO	CLASSE	2022	2023	2024	MODO	FLUTUAÇÃO 2023 a 2024
Metais	2	70,26	81,14	82,14	Reciclagem	1,23%
Plásticos	2	37,31	30,15	28,55	Reciclagem	-5,31%
Papel e papelão	2	217,36	202,58	220,68	Reciclagem	8,93%
Madeiras	2	3,51	0,17	8,75	Reciclagem	5139,52%
Outros (esponjas e tecidos)	2	94,41	96,12	36,12	Reciclagem	-62,42%
Subtotal 3	2	422,85	410,16	376,24	Reciclagem	-8,27%

RESÍDUOS PERIGOSOS (t)

TIPO	CLASSE	2022	2023	2024	MODO	FLUTUAÇÃO 2023 a 2024
Óleo	1	2,16	2,34	2,06	Reciclagem	-11,64%
Lâmpadas	1	0,24	0	0	Reciclagem	-
Subtotal 4	1	2,40	2,34	2,06	Reciclagem	-11,64%

Total resíduo não perigoso (t)

Subtotal (1+3)	2	617,05	600,02	651,32	-	8,55%
----------------	---	--------	--------	--------	---	-------

Total resíduo perigoso (t)

Subtotal (1+4)	1	26,04	30,20	241,40	-	41,65%
----------------	---	-------	-------	--------	---	--------

Total de resíduo para destinação final (t)

Subtotal (1+2)	-	217,84	217,72	514,42	Aterro industrial	136,27%
----------------	---	--------	--------	--------	-------------------	---------

Total de resíduo para destinação diferente da final (t)

Subtotal (3+4)	-	425,25	412,50	378,31	Reciclagem	-8,29%
----------------	---	--------	--------	--------	------------	--------

Total consolidado (t)

TOTAL	1 e 2	643,09	630,22	892,72	Aterro industrial / Reciclagem	41,65%
-------	-------	--------	--------	--------	-----------------------------------	--------

Sumário de conteúdo da GRI

Sumário de conteúdo da GRI

Declaração de uso: O Grupo Condor relatou com base nas Normas GRI para o período de 1º de janeiro a 31 de dezembro de 2024.

Norma GRI 1 usada: GRI 1: Fundamentos 2021.

Norma GRI	Conteúdo	Localização
GRI 2: Conteúdos gerais 2021		
2-1	Detalhes da organização	5, 16
2-2	Entidades incluídas no relato de sustentabilidade da organização	5, 17
2-3	Período de relato, frequência e ponto de contato	5
2-4	Reformulações de informações	88
2-6	Atividades, cadeia de valor e outras relações de negócios	16
2-7	Empregados	51
2-8	Trabalhadores que não são empregados	51
2-9	Estrutura de governança e sua composição	33
2-10	Nomeação e seleção para o mais alto órgão de governança	33
2-11	Presidente do mais alto órgão de governança	33
2-12	Papel desempenhado pelo mais alto órgão de governança na supervisão da gestão dos impactos	23, 33, 41
2-13	Delegação de responsabilidade pela gestão dos impactos	34, 41
2-14	Papel desempenhado pelo mais alto órgão de governança no relato de sustentabilidade	5
2-15	Conflito de interesse	38

Norma GRI	Conteúdo	Localização
GRI 2: Conteúdos gerais 2021		
2-16	Comunicação de preocupações cruciais	34, 38, 41
2-17	Conhecimento coletivo do mais alto órgão de governança	33, 41
2-18	Avaliação do desempenho do mais alto órgão de governança	33
2-19	Políticas de remuneração	53
2-20	Processo para determinação da remuneração	53
2-21	Proporção da remuneração total anual	53, 92
2-22	Declaração sobre estratégia de desenvolvimento sustentável	6, 12
2-23	Compromisso de política	40
2-24	Incorporação de compromissos de política	14, 40
2-25	Processos para reparar impactos negativos	41
2-26	Mecanismos para aconselhamento e apresentação de preocupações	38, 41
2-27	Conformidade com leis e regulamentos	38, 40
2-28	Participação em associações	26
2-29	Abordagem para engajamento de stakeholders	27
2-30	Acordos de negociação coletiva	60

Sumário de conteúdo da GRI

Norma GRI	Conteúdo		Localização
Temas materiais			
GRI 3: Temas materiais 2021	3-1	Processo de definição de temas materiais	24
	3-2	Lista de temas materiais	24
Governança corporativa			
GRI 3: Temas materiais 2021	3-3	Gestão dos temas materiais	31
	205-1	Operações avaliadas quanto a riscos relacionados à corrupção	38
GRI 205: Combate à corrupção 2016	205-2	Comunicação e capacitação em políticas e procedimentos de combate à corrupção	38
	205-3	Casos confirmados de corrupção e medidas tomadas	38
Sustentabilidade dos negócios			
GRI 3: Temas materiais 2021	3-3	Gestão dos temas materiais	29
GRI 201: Desempenho econômico 2016	201-1	Valor econômico direto gerado e distribuído	30
	201-2	Implicações financeiras e outros riscos e oportunidades decorrentes de mudanças climáticas	41
	201-3	Obrigações do plano de benefício definido e outros planos de aposentadoria	53
	201-4	Apoio financeiro recebido do governo	31
GRI 203: Impactos econômicos indiretos 2016	203-1	Investimentos em infraestrutura e apoio a serviços	31
GRI 204: Práticas de compra 2016	204-1	Proporção de gastos com fornecedores locais	62
GRI 206: Concorrência desleal 2016	206-1	Ações judiciais por concorrência desleal, práticas de truste e monopólio	38

Norma GRI	Conteúdo		Localização
Cadeia de fornecedores responsáveis			
GRI 3: Temas materiais 2021	3-3	Gestão dos temas materiais	42
GRI 204: Práticas de Compra 2016	204-1	Proporção de gastos com fornecedores locais"	43
Satisfação dos clientes			
GRI 416: Saúde e segurança do consumidor 2016	3-3	Gestão dos temas materiais	44
	416-1	Avaliação dos impactos na saúde e segurança causados por categorias de produtos e serviços	47
	416-2	Casos de não conformidade em relação aos impactos na saúde e segurança causados por produtos e serviços	47
GRI 417: Marketing e rotulagem 2016	417-1	Requisitos para informações e rotulagem de produtos e serviços	46
	417-2	Casos de não conformidade em relação a informações e rotulagem de produtos e serviços	46
	417-3	Casos de não conformidade em relação a comunicação de marketing	46
GRI 418: Privacidade do cliente 2016	418-1	Queixas comprovadas relativas a violação da privacidade e perda de dados de clientes	48
Gestão de pessoas			
GRI 3: Temas materiais 2021	3-3	Gestão dos temas materiais	50
GRI 202: Presença no Mercado 2016	202-1	Proporção entre o salário mais baixo	53
	202-2	Proporção de membros da diretoria contratados na comunidade local	61, 91
GRI 401: Emprego 2016	401-1	Novas contratações e rotatividade de empregados	52, 92
	401-2	Benefícios oferecidos a empregados em tempo integral que não são oferecidos a empregados temporários ou período parcial	55
	401-3	Licença maternidade / paternidade empregados temporários ou período parcial	56

Sumário de conteúdo da GRI

Norma GRI	Conteúdo		Localização
GRI 3: Temas materiais 2021	3-3	Gestão dos temas materiais	63
	403-1	Sistema de gestão de saúde e segurança do trabalho	64
	403-2	Identificação de periculosidade, avaliação de riscos e investigação de incidentes	65
	403-3	Serviços de saúde do trabalho	66
	403-4	Participação dos trabalhadores, consulta e comunicação aos trabalhadores referente à saúde e segurança do trabalho	65
	403-5	Capacitação de trabalhadores em saúde e segurança do trabalho	66
	403-6	Promoção da saúde do trabalhador serviços	66
	403-7	Prevenção e mitigação de impactos de saúde e segurança do trabalho diretamente vinculados com relações de negócios	66
	403-8	Trabalhadores cobertos por um sistema de gestão de saúde e segurança do trabalho	64
	403-9	Acidentes de trabalho	68, 93
GRI 403: Saúde e segurança do trabalho 2018	403-10	Doenças profissionais	68
	404-1	Média de horas de capacitação por ano, por empregado	57
	404-2	Programas para aperfeiçoamento de competências dos empregados e de assistência para transição de carreira	57
GRI 404: Capacitação e educação 2016	404-3	Percentual de empregados que recebem avaliações regulares de desempenho e de desenvolvimento de carreira	59
	405-1	Diversidade e Igualdade de Oportunidades	61
GRI 405: Diversidade e igualdade de oportunidades 2016	405-2	Proporção entre o salário-base e a remuneração recebidos pelas mulheres e aqueles recebidos pelos homens	52

Responsabilidade social			
GRI 3: Temas materiais 2021	3-3	Gestão dos temas materiais	69
GRI 413: Comunidades locais	413-1	Operações com engajamento, avaliações de impacto e programas de desenvolvimento voltados à comunidade local	69

Norma GRI	Conteúdo		Localização
Gestão ambiental			
GRI 3: Temas Materiais 2021	3-3	Gestão dos temas materiais	69
GRI 301: Materiais 2016	301-1	Materiais utilizados, discriminados por peso ou volume	79
	301-2	Matérias-primas ou materiais reciclados utilizados	89, 94
	301-3	Materiais utilizados, discriminados por peso ou volume	88, 94
GRI 302: Energia 2016	302-1	Consumo de energia dentro da organização	82, 84, 95
	302-2	Consumo de energia fora da organização	83, 95
	302-3	Intensidade energética	87, 96
	302-4	Redução do consumo de energia	87
GRI 303: Água e efluentes 2018	303-1	Interações com a água como um recurso compartilhado	85
	303-2	Gestão de impactos relacionados ao descarte de água	83
	303-3	Captação de água	85
	303-4	Descarte de água	85
	303-5	Consumo de água	83
GRI 305: Emissões 2016	305-1	Emissões diretas (Escopo 1) de gases de efeito estufa (GEE)	82, 97
	305-2	Emissões indiretas (Escopo 2) de gases de efeito estufa (GEE) provenientes da aquisição de energia	82
	305-3	Outras emissões indiretas (Escopo 3) de gases de efeito estufa	82, 97
	305-4	Intensidade de emissões de gases de efeito estufa (GEE)	87
	305-5	Redução de emissões de gases de efeito estufa (GEE)	82, 83, 87
GRI 306: Resíduos 2020	306-1	Geração de resíduos e impactos significativos relacionados a resíduos	79
	306-2	Gestão de impactos significativos relacionados a resíduos	83
	306-3	Resíduos gerados	79, 98
	306-4	Resíduos não destinados para disposição final	79, 81
	306-5	Resíduos destinados para disposição final	79, 81

Créditos

Coordenação geral

Diretoria Administrativa Financeira

Diretoria de Marketing

Comitê ESG

Consultoria técnica e conteúdo

Martinelli ESG

Coordenação editorial e gráfica, redação, revisão e diagramação

Martinelli ESG

Fotografias

Acervo Condor S.A.

Agradecimentos

Este relatório demandou informações e revisões de diversas áreas da empresa. Agradecemos a todos que contribuíram.

Em caso de dúvidas, comentários ou sugestões sobre o Relatório de Sustentabilidade 2024 do Grupo Condor: condor@condor.ind.br.

